



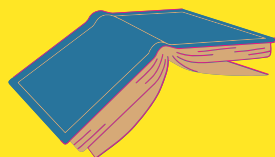
องค์การบริหารส่วนตำบลหนองปรือ  
อำเภอหนองปรือ จังหวัดกาญจนบุรี

# รายงาน ผลการดำเนินงาน

ประจำปีงบประมาณ พ.ศ. 2566

(1 ตุลาคม 2565 - 30 กันยายน 2566)

งานแผนและงบประมาณ  
สำนักปลัด อบต.หนองปรือ



034 - 919 - 815



WWW.NONGPRUEKANSAO.GO.TH

# สารบัญ

	หน้า
สรุปผลการดำเนินงาน ประจำปีงบประมาณ พ.ศ. ๒๕๖๖	๑
สรุปจำนวนครุภัณฑ์ และงบประมาณ ประจำปีงบประมาณ พ.ศ. ๒๕๖๖	๓
รายงานผลการดำเนินงาน	๔
๑. ยุทธศาสตร์ด้านโครงสร้างพื้นฐาน	๔
๒. ยุทธศาสตร์ด้านคุณภาพชีวิต	๑๔
๓. ยุทธศาสตร์ด้านการจัดระเบียบชุมชน/สังคม	๒๑
๔. ยุทธศาสตร์ด้านการอนุรักษ์ทรัพยากรธรรมชาติและสิ่งแวดล้อม	๒๓
๕. ยุทธศาสตร์ด้านการส่งเสริมศิลปะ วัฒนธรรม จารีตประเพณี	๒๕
๖. ยุทธศาสตร์ด้านประสิทธิภาพทางการเมืองการบริหาร	๒๓/
บัญชีครุภัณฑ์	๒๘
สรุปผลการดำเนินการ/ ปัญหา/อุปสรรค/ข้อเสนอแนะ	๓๐

สรุปผลการดำเนินงาน ประจำปีงบประมาณ พ.ศ. ๒๕๖๖

รอบ ๑ ปี ( รอบ ๑ ตุลาคม ๒๕๖๕ - ๓๐ กันยายน ๒๕๖๖ )

องค์การบริหารส่วนตำบลหนองปรือ อำเภอหนองปรือ จังหวัดกาญจนบุรี

\*\*\*\*\*

ยุทธศาสตร์ / แผนงาน	จำนวนโครงการ ตามแผนการดำเนินงาน	จำนวน งบประมาณ	จำนวนโครงการ		หน่วยงาน รับผิดชอบหลัก
			ดำเนินการแล้ว	งบประมาณ	
<b>๑. ยุทธศาสตร์ด้านโครงสร้างพื้นฐาน</b>					
๑.๑ แผนงานอุตสาหกรรมและการโยธา	๕๔	๒๓,๙๓๖,๐๐๐	๓๒	๑๔,๒๖๘,๐๐๐.๐๐	กองช่าง
<b>รวม</b>	<b>๕๔</b>	<b>๒๓,๙๓๖,๐๐๐</b>	<b>๓๒</b>	<b>๑๔,๒๖๘,๐๐๐.๐๐</b>	
<b>๒. ยุทธศาสตร์ด้านการส่งเสริมคุณภาพชีวิต</b>					
๒.๑ แผนงานบริหารทั่วไป	๒	๒๕๕,๐๐๐	๒	๑๐๕๐๐๐.๐๐	สำนักปลัด
๒.๒ แผนงานสร้างความเข้มแข็งของชุมชน	๓	๓๐,๐๐๐	๑	๓๐๐๐๐.๐๐	กองสวัสดิการสังคม
๒.๓ แผนงานการศึกษา	๙	๔,๘๓๓,๕๐๐	๘	๔๓๖๑๘๕๔.๐๐	กองการศึกษาฯ
๒.๔ แผนงานศาสนา วัฒนธรรม และนันทนาการ	๒	๓๕,๐๐๐	๑	๑๕๐๐๐.๐๐	กองการศึกษาฯ
๒.๕ แผนงานสาธารณสุข	๔	๘๐๐,๙๐๘	๓	๕๘๔๒๐๐.๐๐	สำนักปลัด
๒.๖ แผนงานสังคมสงเคราะห์	๑	๑๑๐,๐๐๐	๑	๔๙๕๐๘.๐๐	กองสวัสดิการสังคม
๒.๗ แผนงานการพาณิชย์	๑	๑๐๐,๐๐๐	๑	๒๖๕๐๘.๐๐	สำนักปลัด
๒.๘ แผนงานงบกลาง	๕	๒๓,๓๓๖,๕๒๒	๕	๒๔๔๔๖๑๐๒.๐๐	สป./กช.กสด.
<b>รวม</b>	<b>๒๗</b>	<b>๒๙,๕๓๙,๖๓๐</b>	<b>๒๒</b>	<b>๓๐,๐๑๘,๑๓๒.๐๐</b>	

ยุทธศาสตร์ / แนวทางการพัฒนา	จำนวนโครงการ ตามแผนการดำเนินงาน	จำนวน งบประมาณ	จำนวนโครงการ		หน่วย ดำเนินการ
			ดำเนินการแล้ว	งบประมาณ	
<b>๓. ยุทธศาสตร์ด้านการจัดระเบียบชุมชน/สังคม และรักษาความสงบเรียบร้อย</b>					
๓.๑ แผนงานบริหารทั่วไป	๑	๓๐,๐๐๐	๑	๓๐๐๐๐.๐๐	สำนักปลัด
๓.๒ แผนงานการรักษาความสงบภายใน	๔	๑๔๕,๐๐๐	๒	๒๙,๙๐๐.๐๐	สำนักปลัด
<b>รวม</b>	<b>๕</b>	<b>๑๗๕,๐๐๐</b>	<b>๓</b>	<b>๕๙,๙๐๐.๐๐</b>	
<b>๔. ยุทธศาสตร์ด้านการอนุรักษ์ทรัพยากรธรรมชาติ สิ่งแวดล้อม และการท่องเที่ยว</b>					
๔.๑ แผนงานบริหารทั่วไป	๒	๓/๔,๐๐๐	๐	๐.๐๐	สำนักปลัด
๔.๒ แผนงานเคหะและชุมชน	๑	๒๐๐,๐๐๐	๑	๓๘๕๐.๐๐	สำนักปลัด
๔.๓ แผนงานการเกษตร	๑	๑๐,๐๐๐	๐	๐.๐๐	สำนักปลัด
<b>รวม</b>	<b>๔</b>	<b>๒๑๔,๐๐๐</b>	<b>๑</b>	<b>๓,๘๕๐.๐๐</b>	
<b>๕. ยุทธศาสตร์ด้านการส่งเสริมศิลปะ วัฒนธรรม จารีตประเพณี และวันสำคัญของชาติ</b>					
๕.๑ แผนงานบริหารทั่วไป	๕	๘๕,๐๐๐	๕	๓/๔๖๔๐.๐๐	สำนักปลัด
๕.๒ แผนงานศาสนา วัฒนธรรม และนันทนาการ	๒	๓/๐,๐๐๐	๑	๒๐๐๐๐.๐๐	กองการศึกษาฯ
<b>รวม</b>	<b>๗</b>	<b>๑๕๕,๐๐๐</b>	<b>๖</b>	<b>๙๔,๖๔๐.๐๐</b>	
<b>๖. ยุทธศาสตร์ด้านการพัฒนาประสิทธิภาพทางการเมืองการบริหารและการพัฒนาบุคลากร</b>					
๖.๑ แผนงานบริหารทั่วไป	๓	๒๒๓,๐๐๐	๑	๑๘,๐๐๐.๐๐	สำนักปลัด/กองคลัง
<b>รวม</b>	<b>๓</b>	<b>๒๒๓,๐๐๐</b>	<b>๑</b>	<b>๑๘,๐๐๐.๐๐</b>	
<b>รวมทั้งสิ้น</b>	<b>๑๐๐</b>	<b>๕๔,๓๙๒,๖๓๐</b>	<b>๖๕</b>	<b>๔๔,๔๖๒,๕๖๒.๐๐</b>	



บัญชีสรุปจำนวนครุภัณฑ์ และงบประมาณ ประจำปีงบประมาณ พ.ศ. ๒๕๖๖

รอบ ๑ ปี ( รอบ ๑ ตุลาคม ๒๕๖๕ - ๓๐ กันยายน ๒๕๖๖ )

องค์การบริหารส่วนตำบลหนองปรือ อำเภอนบพิตำ จังหวัดกาญจนบุรี

\*\*\*\*\*

ประเภท / แผนงาน	จำนวนโครงการ ตามแผนการดำเนินงาน	จำนวน งบประมาณ	จำนวนโครงการ		หน่วย ดำเนินการ
			ดำเนินการแล้ว	งบประมาณ	
<b>ประเภทครุภัณฑ์สำนักงาน</b>					
๑ แผนงานบริหารงานทั่วไป	๓	๑๓๐,๓๐๐	๓	๑๓๐,๓๐๐	สำนักปลัด
๒ แผนงานบริหารงานทั่วไป (งานบริหารงานคลัง)	๑	๑๑,๔๐๐	๑	๑๑,๔๐๐	กองคลัง
<b>รวม</b>	<b>๔</b>	<b>๑๔๑,๗๐๐</b>	<b>๔</b>	<b>๑๔๑,๗๐๐.๐๐</b>	
<b>ประเภทครุภัณฑ์คอมพิวเตอร์</b>					
๑ แผนงานบริหารงานทั่วไป	๒	๔๑,๐๐๐	๒	๔๑,๐๐๐	สำนักปลัด
๒ แผนงานอุตสาหกรรมโยธา	๒	๒๓,๐๐๐	๒	๒๓,๐๐๐	กองช่าง
<b>รวม</b>	<b>๔</b>	<b>๖๔,๐๐๐</b>	<b>๔</b>	<b>๖๔,๐๐๐</b>	
<b>ประเภทครุภัณฑ์โฆษณาและเผยแพร่</b>					
๑ แผนงานบริหารงานทั่วไป	๑	๓,๐๐๐	๑	๖,๕๐๐	สำนักปลัด
<b>รวม</b>	<b>๑</b>	<b>๓,๐๐๐</b>	<b>๑</b>	<b>๖,๕๐๐</b>	
<b>รวมทั้งสิ้น</b>	<b>๙</b>	<b>๒๑๘,๗๐๐.๐๐</b>	<b>๙</b>	<b>๒๑๘,๖๐๐</b>	

รายงานผลการดำเนินงานตามแผนพัฒนาท้องถิ่น ปีงบประมาณ พ.ศ. ๒๕๖๖

รอบ ๑ ปี (ตุลาคม ๒๕๖๕ - กันยายน ๒๕๖๖)

องค์การบริหารส่วนตำบลหนองปรือ อำเภอหนองปรือ จังหวัดกาญจนบุรี

๑. ยุทธศาสตร์การพัฒนาด้านโครงสร้างพื้นฐาน

๑.๑ แผนงานอุตสาหกรรมและการโยธา

ที่	โครงการ/กิจกรรม	รายละเอียดโครงการ/กิจกรรม	งบประมาณ ที่ได้รับ (บาท)	งบประมาณ ที่เบิกจ่าย (บาท)	งบประมาณ คงเหลือ (บาท)	สถานะโครงการ				ผลการดำเนินงานของโครงการ	ระยะเวลา ดำเนินการ	หน่วยงาน ดำเนินการ	หมายเหตุ
						แล้วเสร็จ	ระหว่างดำเนินการ	ยังไม่ได้ดำเนินการ	ยกเลิก				
๑.	โครงการก่อสร้างถนนคอนกรีตเสริมเหล็ก ซอย ๑ หมู่ที่ ๑๗ บ้านทุ่งโป่ง	เพื่อจ่ายเป็นค่าก่อสร้างถนน คสล. ผิวจราจรกว้าง ๕ ม. ยาว ๑๗๐ ม. หน้า ๐.๑๕ ม. พื้นที่ไม่น้อยกว่า ๘๕๐ ตร.ม. ไหล่ทางลูกรังบดอัด ช้างละ ๐.๕๐ ม.	๔๙๑,๐๐๐	-	๐	-	-	-	✓	-	-	กองช่าง	โอนลด
๒.	โครงการก่อสร้างถนนคอนกรีตเสริมเหล็ก ซอย ๔ หมู่ที่ ๑๖ บ้านหนองไม้แดง	เพื่อจ่ายเป็นค่าก่อสร้างถนน คสล. ผิวจราจรกว้าง ๕ ม. ยาว ๕๕ ม. หน้า ๐.๑๕ ม. พื้นที่ไม่น้อยกว่า ๒๗๕ ตร.ม. ไหล่ทางลูกรังบดอัด ช้างละ ๐.๕๐ ม.	๑๗๐,๐๐๐	-	๑๗๐,๐๐๐	-	✓	-	-	มีถนน คสล. ผิวจราจรกว้าง ๕ ม. ยาว ๕๕ ม. หน้า ๐.๑๕ ม. พื้นที่ไม่น้อยกว่า ๒๗๕ ตร.ม. ไหล่ทางลูกรังบดอัด ช้างละ ๐.๕๐ ม.	๑๑ ก.ย.๖๖ ยังไม่สิ้นสุดโครงการ	กองช่าง	
๓.	โครงการก่อสร้างถนนคอนกรีตเสริมเหล็ก ซอยคุ้ม ๓ หมู่ที่ ๗ บ้านวังยาง	เพื่อจ่ายเป็นค่าก่อสร้างถนน คสล. ผิวจราจรกว้าง ๕ ม. ยาว ๑๖๐ ม. หน้า ๐.๑๕ ม. พื้นที่ไม่น้อยกว่า ๘๐๐ ตร.ม. ไหล่ทางลูกรังบดอัด ช้างละ ๐.๕๐ ม.	๔๙๐,๐๐๐	-	๔๙๐,๐๐๐	-	✓	-	-	มีถนน คสล. ผิวจราจรกว้าง ๕ ม. ยาว ๑๖๐ ม. หน้า ๐.๑๕ ม. พื้นที่ไม่น้อยกว่า ๘๐๐ ตร.ม. ไหล่ทางลูกรังบดอัด ช้างละ ๐.๕๐ ม.	๘ ก.ย.๖๖ ยังไม่สิ้นสุดโครงการ	กองช่าง	
๔.	โครงการก่อสร้างถนนคอนกรีตเสริมเหล็ก ซอยประปา หมู่ที่ ๑๐ บ้านเขามูลี	เพื่อจ่ายเป็นค่าก่อสร้างถนน คสล. ผิวจราจรกว้าง ๔ ม. ยาว ๑๗๐ ม. หน้า ๐.๑๕ ม. พื้นที่ไม่น้อยกว่า ๖๘๐ ตร.ม. ไหล่ทางลูกรังบดอัด ช้างละ ๐.๕๐ ม. และวางท่อลอดถนน คสล.ศก. ๐.๔๐ ม. มอก.๓ จำนวน ๑ แห่ง	๔๓๔,๐๐๐	-	๔๓๔,๐๐๐	-	✓	-	-	มีถนน คสล. ผิวจราจรกว้าง ๔ ม. ยาว ๑๗๐ ม. หน้า ๐.๑๕ ม. พื้นที่ไม่น้อยกว่า ๖๘๐ ตร.ม. ไหล่ทางลูกรังบดอัด ช้างละ ๐.๕๐ ม. และวางท่อลอดถนน คสล.ศก. ๐.๔๐ ม. มอก.๓ จำนวน ๑ แห่ง	ยังไม่สิ้นสุดโครงการ	กองช่าง	
๕.	โครงการก่อสร้างถนนคอนกรีตเสริมเหล็ก ซอยพระราชดำริ หมู่ที่ ๒ บ้านหนองไม้เอื้อย	เพื่อจ่ายเป็นค่าก่อสร้างถนน คสล. ผิวจราจรกว้าง ๕ ม. ยาว ๑๖๐ ม. หน้า ๐.๑๕ ม. พื้นที่ไม่น้อยกว่า ๘๐๐ ตร.ม. ไหล่ทางลูกรังบดอัด ช้างละ ๐.๕๐ ม.	๔๙๔,๐๐๐	-	๔๙๔,๐๐๐	-	✓	-	-	มีถนน คสล. ผิวจราจรกว้าง ๕ ม. ยาว ๑๖๐ ม. หน้า ๐.๑๕ ม. พื้นที่ไม่น้อยกว่า ๘๐๐ ตร.ม. ไหล่ทางลูกรังบดอัด ช้างละ ๐.๕๐ ม.	๑๑ ก.ย.๖๖ ยังไม่สิ้นสุดโครงการ	กองช่าง	

๑.๑ แผนงานอุตสาหกรรมและการโยธา (ต่อ)

ที่	โครงการ/กิจกรรม	รายละเอียดโครงการ/กิจกรรม	งบประมาณ ที่ได้รับ (บาท)	งบประมาณ ที่เบิกจ่าย (บาท)	งบประมาณ คงเหลือ (บาท)	สถานะโครงการ				ผลการดำเนินงานของโครงการ	ระยะเวลา ดำเนินการ	หน่วยงาน ดำเนินการ	หมายเหตุ
						แล้วเสร็จ	ระหว่างดำเนินการ	ยังไม่ได้ดำเนินการ	ยกเลิก				
๖.	โครงการก่อสร้างถนนคอนกรีตเสริมเหล็ก ซอยวัดนันทวัน หมู่ที่ ๕ บ้านโป่งช้าง	เพื่อจ่ายเป็นค่าก่อสร้างถนน คสล. ผิวจราจรกว้าง ๔ ม. ยาว ๑๙๕ ม. หน้า ๐.๑๕ ม. พื้นที่ไม่น้อยกว่า ๗๘๐ ตร.ม. ไหล่ทางลูกรังบดอัด ช้างละ ๐.๕๐ ม.	๔๘๙,๐๐๐	-	๐	-	-	-	✓	-	-	กองช่าง	โอนลด
๗.	โครงการก่อสร้างถนนคอนกรีตเสริมเหล็ก สายเขาสน - ม่วงทอง หมู่ที่ ๑๕ บ้านเขาสน	เพื่อจ่ายเป็นค่าก่อสร้างถนน คสล. ผิวจราจรกว้าง ๕ ม. ยาว ๑๕๕ ม. หน้า ๐.๑๕ ม. พื้นที่ไม่น้อยกว่า ๗๗๕ ตร.ม. ไหล่ทางลูกรังบดอัด ช้างละ ๐.๕๐ ม.	๔๙๕,๐๐๐	-	๔๙๕,๐๐๐	-	✓	-	-	มีถนน คสล. ผิวจราจรกว้าง ๕ ม. ยาว ๑๕๕ ม. หน้า ๐.๑๕ ม. พื้นที่ไม่น้อยกว่า ๗๗๕ ตร.ม. ไหล่ทางลูกรังบดอัด ช้างละ ๐.๕๐ ม.	ยังไม่สิ้นสุดโครงการ	กองช่าง	
๘.	โครงการก่อสร้างถนนคอนกรีตเสริมเหล็ก สายเขาแหลม หมู่ที่ ๙ บ้านหนองมะค่า	เพื่อจ่ายเป็นค่าก่อสร้างถนน คสล. ผิวจราจรกว้าง ๕ ม. ยาว ๒๐๐ ม. หน้า ๐.๑๕ ม. พื้นที่ไม่น้อยกว่า ๘๐๐ ตร.ม. ไหล่ทางลูกรังบดอัด ช้างละ ๐.๕๐ ม.	๔๙๔,๐๐๐	-	๔๙๔,๐๐๐	-	✓	-	-	มีถนน คสล. ผิวจราจรกว้าง ๕ ม. ยาว ๒๐๐ ม. หน้า ๐.๑๕ ม. พื้นที่ไม่น้อยกว่า ๘๐๐ ตร.ม. ไหล่ทางลูกรังบดอัด ช้างละ ๐.๕๐ ม.	ยังไม่สิ้นสุดโครงการ	กองช่าง	
๙.	โครงการก่อสร้างถนนคอนกรีตเสริมเหล็ก สายพัฒนา หมู่ที่ ๒๑ บ้านหนองรัง	เพื่อจ่ายเป็นค่าก่อสร้างถนน คสล. ผิวจราจรกว้าง ๕ ม. ยาว ๗๐ ม. หน้า ๐.๑๕ ม. พื้นที่ไม่น้อยกว่า ๓๕๐ ตร.ม. ไหล่ทางลูกรังบดอัด ช้างละ ๐.๕๐ ม.	๒๑๘,๐๐๐	-	๒๑๘,๐๐๐	-	✓	-	-	มีถนน คสล. ผิวจราจรกว้าง ๕ ม. ยาว ๗๐ ม. หน้า ๐.๑๕ ม. พื้นที่ไม่น้อยกว่า ๓๕๐ ตร.ม. ไหล่ทางลูกรังบดอัด ช้างละ ๐.๕๐ ม.	ยังไม่สิ้นสุดโครงการ	กองช่าง	
๑๐.	โครงการก่อสร้างถนนคอนกรีตเสริมเหล็ก สายภายในหมู่บ้าน หมู่ที่ ๓ บ้านหนองซอน	เพื่อจ่ายเป็นค่าก่อสร้างถนน คสล. ผิวจราจรกว้าง ๕ ม. ยาว ๒๐๐ ม. หน้า ๐.๑๕ ม. พื้นที่ไม่น้อยกว่า ๘๐๐ ตร.ม. ไหล่ทางลูกรังบดอัด ช้างละ ๐.๕๐ ม.	๔๙๓,๐๐๐	๔๘๕,๐๐๐	๘,๐๐๐	✓	-	-	-	มีถนน คสล. ผิวจราจรกว้าง ๕ ม. ยาว ๒๐๐ ม. หน้า ๐.๑๕ ม. พื้นที่ไม่น้อยกว่า ๘๐๐ ตร.ม. ไหล่ทางลูกรังบดอัด ช้างละ ๐.๕๐ ม.	๗ ก.พ ๖๖ - ๘ เม.ย ๖๖	กองช่าง	
๑๑.	โครงการก่อสร้างถนนคอนกรีตเสริมเหล็ก สายเลียบลำตะเพิน หมู่ที่ ๒๒ บ้านประชาสุข	เพื่อจ่ายเป็นค่าก่อสร้างถนน คสล. ผิวจราจรกว้าง ๕ ม. ยาว ๒๐๐ ม. หน้า ๐.๑๕ ม. พื้นที่ไม่น้อยกว่า ๘๐๐ ตร.ม. ไหล่ทางลูกรังบดอัด ช้างละ ๐.๕๐ ม.	๕๐๐,๐๐๐	-	๐	-	-	-	✓	-	-	กองช่าง	โอนลด

๑.๑ แผนงานอุตสาหกรรมและการโยธา (ต่อ)

ที่	โครงการ/กิจกรรม	รายละเอียดโครงการ/กิจกรรม	งบประมาณ ที่ได้รับ (บาท)	งบประมาณ ที่เบิกจ่าย (บาท)	งบประมาณ คงเหลือ (บาท)	สถานะโครงการ				ผลการดำเนินงานของโครงการ	ระยะเวลา ดำเนินการ	หน่วยงาน ดำเนินการ	หมายเหตุ
						แล้วเสร็จ	ระหว่างดำเนินการ	ยังไม่ได้ดำเนินการ	ยกเลิก				
๑๒.	โครงการก่อสร้างถนนคอนกรีตเสริมเหล็ก สายวังแฉิ่ง-ทุ่งโป่ง หมู่ที่ ๘ บ้านวังแฉิ่ง	เพื่อจ่ายเป็นค่าก่อสร้างถนน คสล. ผิวจราจรกว้าง ๕ ม. ยาว ๑๖๐ ม. หน้า ๐.๑๕ ม. พื้นที่ไม่น้อยกว่า ๔๐๐ ตร.ม. ไหล่ทางลูกรังบดอัด ช้างละ ๐.๕๐ ม.	๔๙๖,๐๐๐	-	๔๙๖,๐๐๐	-	✓	-	-	มีถนน คสล. ผิวจราจรกว้าง ๕ ม. ยาว ๑๖๐ ม. หน้า ๐.๑๕ ม. พื้นที่ไม่น้อยกว่า ๔๐๐ ตร.ม. ไหล่ทางลูกรังบดอัด ช้างละ ๐.๕๐ ม.	๔ ก.ย.๖๖ ยังไม่สิ้นสุดโครงการ	กองช่าง	
๑๓.	โครงการก่อสร้างถนนคอนกรีตเสริมเหล็ก สายศูนย์เวียนธุ์ หมู่ที่ ๑๒ บ้านหนองหูช้าง	เพื่อจ่ายเป็นค่าก่อสร้างถนน คสล. ผิวจราจรกว้าง ๕ ม. ยาว ๒๐๐ ม. หน้า ๐.๑๕ ม. พื้นที่ไม่น้อยกว่า ๔๐๐ ตร.ม. ไหล่ทางลูกรังบดอัด ช้างละ ๐.๕๐ ม.	๔๙๗,๐๐๐	-	๔๙๗,๐๐๐	-	✓	-	-	มีถนน คสล. ผิวจราจรกว้าง ๕ ม. ยาว ๒๐๐ ม. หน้า ๐.๑๕ ม. พื้นที่ไม่น้อยกว่า ๔๐๐ ตร.ม. ไหล่ทางลูกรังบดอัด ช้างละ ๐.๕๐ ม.	๑๑ ก.ย.๖๖ ยังไม่สิ้นสุดโครงการ	กองช่าง	
๑๔.	โครงการก่อสร้างถนนคอนกรีตเสริมเหล็ก สายหนองจอก-เทศบาล หมู่ที่ ๑ บ้านหนองปรือ	เพื่อจ่ายเป็นค่าก่อสร้างถนน คสล. ผิวจราจรกว้าง ๕ ม. ยาว ๑๖๐ ม. หน้า ๐.๑๕ ม. พื้นที่ไม่น้อยกว่า ๔๐๐ ตร.ม. ไหล่ทางลูกรังบดอัด ช้างละ ๐.๕๐ ม.	๔๘๗,๐๐๐	-	๐	-	-	-	✓	-	-	กองช่าง	โอนลด
๑๕.	โครงการก่อสร้างถนนคอนกรีตเสริมเหล็ก สายหนองไม้แก่น-หนองไม้เอี้ย หมู่ที่ ๑๔ บ้านหนองไม้แก่น	เพื่อจ่ายเป็นค่าก่อสร้างถนน คสล. ผิวจราจรกว้าง ๕ ม. ยาว ๑๖๐ ม. หน้า ๐.๑๕ ม. พื้นที่ไม่น้อยกว่า ๔๐๐ ตร.ม. ไหล่ทางลูกรังบดอัด ช้างละ ๐.๕๐ ม.	๔๙๑,๐๐๐	-	๐	-	-	-	✓	-	-	กองช่าง	โอนลด
๑๖.	โครงการก่อสร้างถนนคอนกรีตเสริมเหล็ก สายหนองรัง-หนองซอน หมู่ที่ ๒๑ บ้านหนองรัง	เพื่อจ่ายเป็นค่าก่อสร้างถนน คสล. ผิวจราจรกว้าง ๖ ม. ยาว ๗๑ ม. หน้า ๐.๑๕ ม. พื้นที่ไม่น้อยกว่า ๔๒๖ ตร.ม. ไหล่ทางลูกรังบดอัด ช้างละ ๐.๕๐ ม.	๒๗๐,๐๐๐	-	๒๗๐,๐๐๐	-	-	-	✓	-	-	กองช่าง	
๑๗.	โครงการก่อสร้างถนนคอนกรีตเสริมเหล็ก สายหนองสองห้อง หมู่ที่ ๑๙ บ้านห้วยผาก	เพื่อจ่ายเป็นค่าก่อสร้างถนน คสล. ผิวจราจรกว้าง ๕ ม. ยาว ๑๖๐ ม. หน้า ๐.๑๕ ม. พื้นที่ไม่น้อยกว่า ๔๐๐ ตร.ม. ไหล่ทางลูกรังบดอัด ช้างละ ๐.๕๐ ม.	๕๐๐,๐๐๐	-	๕๐๐,๐๐๐	-	✓	-	-	มีถนน คสล. ผิวจราจรกว้าง ๕ ม. ยาว ๑๖๐ ม. หน้า ๐.๑๕ ม. พื้นที่ไม่น้อยกว่า ๔๐๐ ตร.ม. ไหล่ทางลูกรังบดอัด ช้างละ ๐.๕๐ ม.	ยังไม่สิ้นสุดโครงการ	กองช่าง	

๑.๑ แผนงานอุตสาหกรรมและการโยธา (ต่อ)

ที่	โครงการ/กิจกรรม	รายละเอียดโครงการ/กิจกรรม	งบประมาณ ที่ได้รับ (บาท)	งบประมาณ ที่เบิกจ่าย (บาท)	งบประมาณ คงเหลือ (บาท)	สถานะโครงการ				ผลการดำเนินงานของโครงการ	ระยะเวลา ดำเนินการ	หน่วยงาน ดำเนินการ	หมายเหตุ
						แล้วเสร็จ	ระหว่างดำเนินการ	ยังไม่ได้ดำเนินการ	ยกเลิก				
๑๘.	โครงการก่อสร้างถนนคอนกรีตเสริมเหล็ก หน้าโรงเรียนบ้านหนองตาเดช หมู่ที่ ๑๔ บ้านหนองตาเดช	เพื่อจ่ายเป็นค่าก่อสร้างถนน คสล. ผิวจราจรกว้าง ๔ ม. ยาว ๑๙๐ ม. ทน ๐.๑๕ ม. พื้นที่ไม่น้อยกว่า ๗๖๐ ตร.ม. โหล่ทางลูกรังบดอัด ข้างละ ๐.๕๐ ม.	๔๘๗,๐๐๐	-	๔๘๗,๐๐๐	-	✓	-	-	มีถนน คสล. ผิวจราจรกว้าง ๔ ม. ยาว ๑๙๐ ม. ทน ๐.๑๕ ม. พื้นที่ไม่น้อยกว่า ๗๖๐ ตร.ม. โหล่ทางลูกรังบดอัด ข้างละ ๐.๕๐ ม.	๘ ก.ย ๖๖ ยังไม่สิ้นสุดโครงการ	กองช่าง	
๑๙.	โครงการก่อสร้างถนนคอนกรีตเสริมเหล็ก ซอย ๑ หมู่ที่ ๑๖ บ้านหนองไม้แดง	เพื่อจ่ายเป็นค่าก่อสร้างถนน คสล. ผิวจราจรกว้าง ๕ ม. ยาว ๑๐๐ ม. ทน ๐.๑๕ ม. พื้นที่ไม่น้อยกว่า ๕๐๐ ตร.ม. โหล่ทางลูกรังบดอัด ข้างละ ๐.๕๐ ม.	๓๐๘,๐๐๐	-	๐	-	-	-	✓	-	-	กองช่าง	โอนลด
๒๐.	โครงการวางท่อระบายน้ำภายในหมู่บ้าน หมู่ที่ ๒ บ้านหนองไม้เอื้อย	เพื่อจ่ายเป็นค่าวางวางท่อระบายน้ำ (จุดที่ ๑) คสล. มอก.๓ ขนาด ศก. ๐.๖๐ ม. และบ่อพักพร้อมฝา ปิด คสล. ยาว ๒๐ ม. งานวางท่อระบายน้ำ (จุดที่ ๒) คสล. มอก.๓ ขนาด ศก. ๐.๖๐ ม. และบ่อพัก พร้อมฝาปิด คสล. ยาว ๑๑๐ ม.	๒๙๒,๐๐๐	๒๙๒,๐๐๐	๐	✓	-	-	-	มีท่อระบายน้ำ (จุดที่ ๑) คสล. มอก.๓ ขนาด ศก. ๐.๖๐ ม. และบ่อพักพร้อมฝาปิด คสล. ยาว ๒๐ ม. งานวางท่อระบายน้ำ (จุดที่ ๒) คสล. มอก.๓ ขนาด ศก. ๐.๖๐ ม. และบ่อพักพร้อมฝาปิด คสล. ยาว ๑๑๐ ม.	๓ ส.ค ๖๖ - ๒ ก.ย ๖๖	กองช่าง	
๒๑.	โครงการก่อสร้างระบบประปาภายในหมู่บ้าน หมู่ที่ ๖ บ้านกระพวยสองข้าม	เพื่อจ่ายเป็นค่าเจาะบ่อบาดล ความลึกไม่น้อยกว่า ๖๐ เมตร พร้อมก่อสร้างระบบประปาหมู่บ้าน หอถัง สูงรูปทรงแซมแปญขนาด ๑๒ ลบ.ม. และถังกรอง สนิมเหล็ก จำนวน ๑ แห่ง	๖๑๐,๐๐๐	-	๖๑๐,๐๐๐	-	✓	-	-	มีบ่อบาดล ความลึกไม่น้อยกว่า พร้อมก่อสร้าง ระบบประปาหมู่บ้าน หอถังสูงรูปทรงแซมแปญ ขนาด ๑๒ ลบ.ม. และถังกรองสนิมเหล็ก จำนวน ๑ แห่ง	ยังไม่สิ้นสุดโครงการ	กองช่าง	
๒๒.	โครงการเปลี่ยนท่อเมนระบบประปาหมู่บ้าน หมู่ที่ ๔ บ้านหนองสาหร่าย	เพื่อจ่ายเป็นค่าวางท่อจ่ายน้ำประปา PVC ศก. ๓ นิ้ว ชั้น ๘.๕ มอก. ความยาวรวม ๒,๗๐๐ ม. พร้อมติดตั้ง ประตูน้ำ PVC ศก. ๓ นิ้ว จำนวน ๑๕ จุด และ ประสานระบบท่อเข้ากับระบบประปาหมู่บ้าน	๔๙๑,๐๐๐	๔๘๕,๐๐๐	๖,๐๐๐	✓	-	-	-	มีท่อจ่ายน้ำประปา PVC ศก. ๓ นิ้ว ชั้น ๘.๕ มอก. ความยาวรวม ๒,๗๐๐ ม. พร้อมติดตั้งประตูน้ำ PVC ศก. ๓ นิ้ว จำนวน ๑๕ จุด และ ประสานระบบท่อเข้ากับระบบประปาหมู่บ้าน	๔ ส.ค ๖๖ - ๓ ก.ย ๖๖	กองช่าง	
๒๓.	โครงการเปลี่ยนท่อระบบน้ำประปาภายใน หมู่บ้าน หมู่ที่ ๑๔ บ้านหนองตาเดช	เพื่อจ่ายเป็นค่าวางท่อจ่ายน้ำประปา PVC ศก. ๓ นิ้ว ชั้น ๘.๕ มอก. ความยาวรวม ๑,๘๐๐ ม. พร้อมติดตั้ง ประตูน้ำ PVC ศก. ๓ นิ้ว จำนวน ๑๑ จุดและ ประสานระบบท่อเข้ากับระบบประปาหมู่บ้าน	๓๗๓,๐๐๐	-	๓๗๓,๐๐๐	-	✓	-	-	มีท่อจ่ายน้ำประปา PVC ศก. ๓ นิ้ว ชั้น ๘.๕ มอก. ความยาวรวม ๑,๘๐๐ ม. พร้อมติดตั้งประตูน้ำ PVC ศก. ๓ นิ้ว จำนวน ๑๑ จุดและ ประสานระบบท่อเข้ากับระบบประปาหมู่บ้าน	๒๒ ก.ย ๖๖ ยังไม่สิ้นสุดโครงการ	กองช่าง	

๑.๑ แผนงานอุตสาหกรรมและการโยธา (ต่อ)

ที่	โครงการ/กิจกรรม	รายละเอียดโครงการ/กิจกรรม	งบประมาณ ที่ได้รับ (บาท)	งบประมาณ ที่เบิกจ่าย (บาท)	งบประมาณ คงเหลือ (บาท)	สถานะโครงการ				ผลการดำเนินงานของโครงการ	ระยะเวลา ดำเนินการ	หน่วยงาน ดำเนินการ	หมายเหตุ
						แล้วเสร็จ	ระหว่างดำเนินการ	ยังไม่ได้ดำเนินการ	ยกเลิก				
๒๔.	โครงการย้ายห้องล้างพร้อมวางท่อส่งน้ำระบบ ประปา หมู่ที่ ๑๓ บ้านห้วยใหญ่	เพื่อจ่ายเป็นค่าย้ายถังเก็บน้ำทรงกลมแป้นขนาด ความจุ ๑๒ ลบ.ม. สูง ๑๒ ม. มาติดตั้งใหม่ที่บ้าน นางกีพร้อมก่อสร้างรากฐานและวางท่อจ่ายน้ำ PVC ศก. ๒ นิ้ว ชั้น ๘.๕ มอก. พร้อมทดสอบระบบจน สามารถจ่ายน้ำได้	๑๕๙,๐๐๐	๑๕๕,๐๐๐	๔,๐๐๐	✓	-	-	-	มีถังเก็บน้ำทรงกลมแป้นขนาดความจุ ๑๒ ลบ.ม. สูง ๑๒ ม. มาติดตั้งใหม่ที่บ้านนางกีพร้อม ก่อสร้างรากฐานและวางท่อจ่ายน้ำ PVC ศก. ๒ นิ้ว ชั้น ๘.๕ มอก. พร้อมทดสอบระบบจน สามารถจ่ายน้ำได้	๓ ส.ค ๖๖ - ๒ ต.ค ๖๖	กองช่าง	
๒๕.	โครงการย้ายห้องล้างพร้อมวางท่อส่งน้ำระบบ ประปา หมู่ที่ ๒๐ บ้านเขาวงษ์ทรัพย์	เพื่อจ่ายเป็นค่าเคลื่อนย้ายห้องถังเก็บน้ำทรงลูกบอล ความจุ ๑๒ ลบ.ม. พร้อมติดตั้งใหม่และวางท่อ PVC ชั้น ๘.๕ ศก. ๓ นิ้ว ยาว ๑,๐๐๐ ม.	๒๕๙,๐๐๐	-	๒๕๙,๐๐๐	-	-	-	✓	-	-	กองช่าง	
๒๖.	โครงการย้ายห้องล้างพร้อมวางท่อส่งน้ำระบบ ประปา หมู่ที่ ๒๑ บ้านหนองรัง	เพื่อจ่ายเป็นค่าย้ายถังเก็บน้ำทรงกลมแป้นขนาด ความจุ ๑๒ ลบ.ม. สูง ๑๒ ม. มาติดตั้งใหม่ ที่สาธารณะ พร้อมก่อสร้างรากฐานและวางท่อ จ่ายน้ำ PVC ศก. ๒ นิ้ว ชั้น ๘.๕ มอก. พร้อม ทดสอบระบบจนสามารถจ่ายน้ำได้	๔๙๗,๐๐๐	-	๔๙๗,๐๐๐	-	✓	-	-	มีถังเก็บน้ำทรงกลมแป้นขนาดความจุ ๑๒ ลบ.ม. สูง ๑๒ ม. มาติดตั้งใหม่ที่สาธารณะ พร้อมก่อสร้างรากฐานและวางท่อจ่ายน้ำ PVC ศก. ๒ นิ้ว ชั้น ๘.๕ มอก. พร้อม ทดสอบระบบจนสามารถจ่ายน้ำได้	๔ ส.ค ๖๖ ยังไม่สิ้นสุดโครงการ	กองช่าง	
๒๗.	โครงการวางท่อระบบประปาภายในหมู่บ้าน หมู่ที่ ๑๑ บ้านหนองใหญ่	เพื่อจ่ายเป็นค่าวางท่อจ่ายน้ำประปา PVC ศก. ๓ นิ้ว ชั้น ๘.๕ มอก. ความยาวรวม ๒,๖๐๐ ม. พร้อมติด ตั้งประตุน้ำ PVC ศก. ๓ นิ้ว จำนวน ๑๕ จุดและ ประสานระบบท่อเข้ากับระบบประปาหมู่บ้าน	๔๗๘,๐๐๐	๔๗๓,๐๐๐	๕,๐๐๐	✓	-	-	-	มีท่อจ่ายน้ำประปา PVC ศก. ๓ นิ้ว ชั้น ๘.๕ มอก. ความยาวรวม ๒,๖๐๐ ม. พร้อมติด ตั้งประตุน้ำ PVC ศก. ๓ นิ้ว จำนวน ๑๕ จุดและ ประสานระบบท่อเข้ากับระบบประปาหมู่บ้าน	๔ ส.ค ๖๖ - ๓ ก.ย ๖๖	กองช่าง	
๒๘.	โครงการฟื้นฟูบูรณะสายทางถนนลูกรัง ภายในหมู่บ้าน หมู่ที่ ๑ บ้านหนองปรือ	เพื่อจ่ายเป็นค่าขุดหรือผิวทางเดิมลึก ๐.๑๐ ม. พร้อม บดทับ พื้นที่รวมไม่น้อยกว่า ๒๕,๐๐๐ ตร.ม. และ เสริมผิวทางลูกรังหนาไม่น้อยกว่า ๐.๒๐ ม. พื้นที่ รวมไม่น้อยกว่า ๒,๕๐๐ ตร.ม. หรือปริมาตรลูกรัง ไม่น้อยกว่า ๕๐๐ ลบ.ม. ตามแบบที่ อบต.กำหนด	๔๙๗,๐๐๐	๔๙๑,๐๐๐	๖,๐๐๐	✓	-	-	-	ได้ขุดหรือผิวทางเดิมลึก ๐.๑๐ ม. พร้อม บดทับ พื้นที่รวมไม่น้อยกว่า ๒๕,๐๐๐ ตร.ม. และ เสริมผิวทางลูกรังหนาไม่น้อยกว่า ๐.๒๐ ม. พื้นที่ รวมไม่น้อยกว่า ๒,๕๐๐ ตร.ม. หรือปริมาตรลูกรัง ไม่น้อยกว่า ๕๐๐ ลบ.ม. ตามแบบที่ อบต.กำหนด	๑๑ ส.ค ๖๖ - ๑๐ ก.ย ๖๖	กองช่าง	









๑.๑ แผนงานอุตสาหกรรมและการโยธา (ต่อ)

ที่	โครงการ/กิจกรรม	รายละเอียดโครงการ/กิจกรรม	งบประมาณ ที่ได้รับ (บาท)	งบประมาณ ที่เบิกจ่าย (บาท)	งบประมาณ คงเหลือ (บาท)	สถานะโครงการ				ผลการดำเนินงานของโครงการ	ระยะเวลา ดำเนินการ	หน่วยงาน ดำเนินการ	หมายเหตุ
						แล้วเสร็จ	ระหว่างดำเนินการ	ยังไม่ได้ดำเนินการ	ยกเลิก				
๔๔.	พื้นปูประณะสายทาง ถนนลูกรังภายใน ภายในหมู่บ้าน หมู่ที่ ๑๙ บ้านหัวผาก	เพื่อจ่ายเป็นค่าวัสดุหรือผิวทางเดิมลิก ๐.๑๐ ม. พร้อม บดทับ พื้นที่รวมไม่น้อยกว่า ๒๒,๐๐๐ ตร.ม. และ เสริมผิวทางลูกรังหนาไม่น้อยกว่า ๐.๒๐ เมตร พื้นที่ รวมไม่น้อยกว่า ๒,๕๐๐ ตร.ม. หรือปริมาตรลูกรัง ไม่น้อยกว่า ๕๐๐ ลบ.ม. ตามแบบที่ อบต.กำหนด	๔๙๔,๐๐๐	๔๔๗,๐๐๐	๗,๐๐๐	✓	-	-	-	ได้ขุดหรือผิวทางเดิมลิก ๐.๑๐ ม. พร้อม บดทับ พื้นที่รวมไม่น้อยกว่า ๒๒,๐๐๐ ตร.ม. และ เสริมผิวทางลูกรังหนาไม่น้อยกว่า ๐.๒๐ เมตร พื้นที่ รวมไม่น้อยกว่า ๒,๕๐๐ ตร.ม. หรือปริมาตรลูกรัง ไม่น้อยกว่า ๕๐๐ ลบ.ม. ตามแบบที่ อบต.กำหนด	๑๑ ส.ค ๖๖ - ๑๐ ก.ย ๖๖	กองช่าง	
๔๕.	พื้นปูประณะสายทาง ถนนลูกรังภายใน ภายในหมู่บ้าน หมู่ที่ ๒๐ บ้านเขาวงษ์ทรัพย์	เพื่อจ่ายเป็นค่าวัสดุหรือผิวทางเดิมลิก ๐.๑๐ ม. พร้อม บดทับ พื้นที่รวมไม่น้อยกว่า ๒๐,๐๐๐ ตร.ม. และ เสริมผิวทางลูกรังหนาไม่น้อยกว่า ๐.๒๐ เมตร พื้นที่ รวมไม่น้อยกว่า ๒,๕๐๐ ตร.ม. หรือปริมาตรลูกรัง ไม่น้อยกว่า ๕๐๐ ลบ.ม. ตามแบบที่ อบต.กำหนด	๔๙๑,๐๐๐	๔๔๔,๐๐๐	๗,๐๐๐	✓	-	-	-	ได้ขุดหรือผิวทางเดิมลิก ๐.๑๐ ม. พร้อม บดทับ พื้นที่รวมไม่น้อยกว่า ๒๐,๐๐๐ ตร.ม. และ เสริมผิวทางลูกรังหนาไม่น้อยกว่า ๐.๒๐ เมตร พื้นที่ รวมไม่น้อยกว่า ๒,๕๐๐ ตร.ม. หรือปริมาตรลูกรัง ไม่น้อยกว่า ๕๐๐ ลบ.ม. ตามแบบที่ อบต.กำหนด	๑๑ ส.ค ๖๖ - ๑๐ ก.ย ๖๖	กองช่าง	
๔๖.	พื้นปูประณะสายทาง ถนนลูกรังภายใน ภายในหมู่บ้าน หมู่ที่ ๒๒ บ้านประชาสุข	เพื่อจ่ายเป็นค่าวัสดุหรือผิวทางเดิมลิก ๐.๑๐ ม. พร้อม บดทับ พื้นที่รวมไม่น้อยกว่า ๒๐,๐๐๐ ตร.ม. และ เสริมผิวทางลูกรังหนาไม่น้อยกว่า ๐.๒๐ เมตร พื้นที่ รวมไม่น้อยกว่า ๒,๕๐๐ ตร.ม. หรือปริมาตรลูกรัง ไม่น้อยกว่า ๕๐๐ ลบ.ม. ตามแบบที่ อบต.กำหนด	๔๙๓,๐๐๐	๔๔๔,๐๐๐	๕,๐๐๐	✓	-	-	-	ได้ขุดหรือผิวทางเดิมลิก ๐.๑๐ ม. พร้อม บดทับ พื้นที่รวมไม่น้อยกว่า ๒๐,๐๐๐ ตร.ม. และ เสริมผิวทางลูกรังหนาไม่น้อยกว่า ๐.๒๐ เมตร พื้นที่ รวมไม่น้อยกว่า ๒,๕๐๐ ตร.ม. หรือปริมาตรลูกรัง ไม่น้อยกว่า ๕๐๐ ลบ.ม. ตามแบบที่ อบต.กำหนด	๓๐ มี.ค ๖๖ - ๒๙ เม.ย ๖๖	กองช่าง	
๔๗.	โครงการซ่อมบำรุงถนนลูกรังภายในหมู่บ้าน หมู่ที่ ๒ บ้านหนองไม้เขี้ยว	เพื่อให้ประชาชนมีเส้นทางในการคมนาคม ที่สะดวกยิ่งขึ้น	๑๔๖,๐๐๐	๑๔๕,๐๐๐	๑,๐๐๐	✓	-	-	-	ประชาชนมีเส้นทางในการคมนาคมที่สะดวกยิ่งขึ้น	๒๖ พ.ค ๖๖ - ๒๕ มิ.ย ๖๖	กองช่าง	
๔๘.	โครงการซ่อมบำรุงถนนลูกรังภายในหมู่บ้าน สายบ้านคุ้ม๗ หมู่ที่ ๗ บ้านวังยาง	เพื่อให้ประชาชนมีเส้นทางในการคมนาคม ที่สะดวกยิ่งขึ้น	๔๙๗,๐๐๐	๔๗๒,๐๐๐	๒๕,๐๐๐	✓	-	-	-	ประชาชนมีเส้นทางในการคมนาคมที่สะดวกยิ่งขึ้น	๒๖ พ.ค ๖๖ - ๒๕ มิ.ย ๖๖	กองช่าง	
๔๙.	โครงการซ่อมบำรุงถนนลูกรังภายในหมู่บ้าน สายหัวจรก หมู่ที่ ๑๑ บ้านหนองใหญ่	เพื่อให้ประชาชนมีเส้นทางในการคมนาคม ที่สะดวกยิ่งขึ้น	๔๕๙,๐๐๐	๔๕๔,๐๐๐	๕,๐๐๐	✓	-	-	-	ประชาชนมีเส้นทางในการคมนาคมที่สะดวกยิ่งขึ้น	๒๖ พ.ค ๖๖ - ๒๕ มิ.ย ๖๖	กองช่าง	

๑.๑ แผนงานอุตสาหกรรมและการโยธา (ต่อ)

ที่	โครงการ/กิจกรรม	รายละเอียดโครงการ/กิจกรรม	งบประมาณที่ได้รับ (บาท)	งบประมาณที่เบิกจ่าย (บาท)	งบประมาณคงเหลือ (บาท)	สถานะโครงการ				ผลการดำเนินงานของโครงการ	ระยะเวลา ดำเนินการ	หน่วยงาน ดำเนินการ	หมายเหตุ
						แล้วเสร็จ	ระหว่างดำเนินการ	ยังไม่ได้ดำเนินการ	ยกเลิก				
๕๑.	โครงการซ่อมบำรุงถนนลูกรังภายในหมู่บ้านสายชั้นป่าชุมชน๑ - หน้าโรงเรียน หมู่ที่ ๑๔ บ้านหนองตาเตช	เพื่อให้ประชาชนมีเส้นทางในการคมนาคมที่สะดวกยิ่งขึ้น	๕๐๐,๐๐๐	๔๙๔,๐๐๐	๖,๐๐๐	✓	-	-	-	ประชาชนมีเส้นทางในการคมนาคมที่สะดวกยิ่งขึ้น	๒๖ พ.ค.๖๖ - ๒๕ มิ.ย.๖๖	กองช่าง	
๕๑.	โครงการซ่อมบำรุงถนนลูกรังภายในหมู่บ้าน หมู่ที่ ๑๗ บ้านทุ่งโป่ง	เพื่อให้ประชาชนมีเส้นทางในการคมนาคมที่สะดวกยิ่งขึ้น	๔๘๙,๐๐๐	๔๘๖,๐๐๐	๓,๐๐๐	✓	-	-	-	ประชาชนมีเส้นทางในการคมนาคมที่สะดวกยิ่งขึ้น	๒๖ พ.ค.๖๖ - ๒๕ มิ.ย.๖๖	กองช่าง	
๕๒.	โครงการขุดลอกลำห้วยลำตะเพิน หมู่ที่ ๑๑ บ้านหนองใหญ่	เพื่อให้ประชาชนมีน้ำสำหรับทำเกษตรอย่างเพียงพอ	๔๙๒,๐๐๐	๔๘๐,๐๐๐	๑๒,๐๐๐	✓	-	-	-	ประชาชนมีน้ำสำหรับทำเกษตรอย่างเพียงพอ	๓๐ มิ.ย.๖๖ - ๓๐ ก.ค.๖๖	กองช่าง	
๕๓.	โครงการขุดลอกลำห้วยกระพือย หมู่ที่ ๑๘ บ้านหนองไม้แก่น	เพื่อให้ประชาชนมีน้ำสำหรับทำเกษตรอย่างเพียงพอ	๑๘๓,๐๐๐	๑๗๗,๐๐๐	๖,๐๐๐	✓	-	-	-	ประชาชนมีน้ำสำหรับทำเกษตรอย่างเพียงพอ	๓๐ มิ.ย.๖๖ - ๓๐ ก.ค.๖๖	กองช่าง	
๕๔.	โครงการก่อสร้างโรงจอดรถผู้มาติดต่อราชการ ที่ทำการ อบต.หนองปรือ หมู่ที่ ๔ บ้านหนองสาหร่าย	เพื่อก่อสร้างโรงจอดรถสำหรับบริการผู้มาติดต่อราชการ ของ อบต.หนองปรือ	๓๕๘,๐๐๐	๓๕๘,๐๐๐	๐	✓	-	-	-	มีโรงจอดรถสำหรับบริการผู้มาติดต่อราชการ ของ อบต.หนองปรือ	๒๕ เม.ย.๖๖ - ๒๕ พ.ค.๖๖	กองช่าง	
<b>รวมแผนงานอุตสาหกรรมและการโยธา</b>			<b>๒๓,๙๗๖,๐๐๐</b>	<b>๑๔,๒๖๘,๐๐๐</b>	<b>๖,๙๕๒,๐๐๐</b>								

ยุทธศาสตร์ที่ ๑ รวมโครงการ

๕๔

โครงการ

งบประมาณ ๒๓,๙๗๖,๐๐๐ บาท

ร้อยละ

๑๐๐

ดำเนินการแล้ว จำนวน

๓๒

โครงการ

ผลการเบิกจ่าย ๑๔,๒๖๘,๐๐๐ บาท

คิดเป็นร้อยละ

๕๙.๒๖

ระหว่างดำเนินการ

๑๔

โครงการ

ผลการเบิกจ่าย ๐ บาท

คิดเป็นร้อยละ

๒๕.๙๓

ยังไม่ได้ดำเนินการ จำนวน

๐

โครงการ

ผลการเบิกจ่าย ๐ บาท

คิดเป็นร้อยละ

๐.๐๑

ยกเลิก/ไม่ดำเนินการ

๘

โครงการ

ผลการเบิกจ่าย ๐ บาท

คิดเป็นร้อยละ

๑๔.๘๑

## ๒. ยุทธศาสตร์การพัฒนาด้านการส่งเสริมคุณภาพชีวิต

### ๒.๑ แผนงานบริหารทั่วไป

ที่	โครงการ/กิจกรรม	รายละเอียดโครงการ/กิจกรรม	งบประมาณ ที่ได้รับ (บาท)	งบประมาณ ที่เบิกจ่าย (บาท)	งบประมาณ คงเหลือ (บาท)	สถานะโครงการ				ผลการดำเนินงานของโครงการ	ระยะเวลา ดำเนินการ	หน่วยงาน ดำเนินการ	หมายเหตุ
						แล้วเสร็จ	ระหว่างดำเนินการ	ยังไม่ได้ดำเนินการ	ยกเลิก/ไม่ดำเนินการ				
๑.	โครงการดำเนินตามภารกิจ ของเหล่ากาชาดจังหวัดกาญจนบุรี	เพื่อจ่ายเป็นเงินอุดหนุนให้แก่เหล่า สภากาชาดจังหวัดกาญจนบุรี	๕,๐๐๐	๕,๐๐๐	๐	✓	-	-	-	จ่ายเป็นเงินอุดหนุนให้แก่เหล่า สภากาชาดจังหวัดกาญจนบุรี	๔-๕ ม.ค. ๖๖	สำนักปลัด	
๒.	โครงการขอรับเงินอุดหนุนการจัดการแข่งขัน กีฬาแห่งชาติ ครั้งที่ ๔๘ "กาญจนบุรีเกมส์" และการแข่งขันกีฬาคนพิการแห่งชาติ ครั้งที่ ๓๔ "กาญจนบุรีเกมส์" ประจำปีงบประมาณ พ.ศ.๒๕๖๖	เพื่อจ่ายเป็นเงินอุดหนุนให้ แก่คณะกรรมการกีฬา จังหวัดกาญจนบุรี	๒๕๐,๐๐๐	๑๐๐,๐๐๐	๑๕๐,๐๐๐	✓	-	-	-	จ่ายเป็นเงินอุดหนุนให้ แก่คณะกรรมการกีฬา จังหวัดกาญจนบุรี	๑๕ - ๑๕ มิ.ย ๖๖	สำนักปลัด	

### ๒.๒ แผนงานสร้างความเข้มแข็งของชุมชน

ที่	โครงการ/กิจกรรม	รายละเอียดโครงการ/กิจกรรม	งบประมาณ ที่ได้รับ (บาท)	งบประมาณ ที่เบิกจ่าย (บาท)	งบประมาณ คงเหลือ (บาท)	สถานะโครงการ				ผลการดำเนินงานของโครงการ	ระยะเวลา ดำเนินการ	หน่วยงาน ดำเนินการ	หมายเหตุ
						แล้วเสร็จ	ระหว่างดำเนินการ	ยังไม่ได้ดำเนินการ	ยกเลิก/ไม่ดำเนินการ				
๑.	โครงการส่งเสริมกลุ่มอาชีพแปรรูปผล ผลิตทางการเกษตรตำบลหนองปรือ	เพื่อจ่ายเป็นค่าใช้จ่ายต่างๆ ตาม โครงการ เช่น ค่าวิทยากร ค่าอุปกรณ์ ค่าอาหาร ค่าเบี้ยประชาสัมพันธ์ ฯลฯ	๓๐,๐๐๐	๓๐,๐๐๐	๐	✓	-	-	-	ได้ส่งเสริมกลุ่มอาชีพ ทำไข่เค็ม	๑ ต.ค ๖๕ - ๓๐ ก.ย ๖๖	กองสวัสดิการสังคม	
๒.	โครงการเยี่ยมบ้านผู้สูงอายุ ผู้พิการ และผู้ประสบปัญหาทางสังคม	เพื่อจ่ายเป็นค่าใช้จ่ายต่างๆ ตาม โครงการ เช่น ค่าวิทยากร ค่าอุปกรณ์ ค่าอาหาร ค่าเบี้ยประชาสัมพันธ์ ฯลฯ	๑๐,๐๐๐	-	๐	-	-	-	✓	-	-	กองสวัสดิการสังคม	โอนลด
๓.	โครงการรณรงค์ขอพรผู้สูงอายุ ตำบลหนองปรือ	เพื่อจ่ายเป็นค่าใช้จ่ายต่างๆ ตาม โครงการ เช่น ค่าวิทยากร ค่าอุปกรณ์ ค่าอาหาร ค่าเบี้ยประชาสัมพันธ์ ฯลฯ	๓๐,๐๐๐	-	๐	-	-	-	✓	-	-	กองสวัสดิการสังคม	โอนลด

๒.๓ แผนงานการศึกษา

ที่	โครงการ/กิจกรรม	รายละเอียดโครงการ/กิจกรรม	งบประมาณ ที่ได้รับ (บาท)	งบประมาณ ที่เบิกจ่าย (บาท)	งบประมาณ คงเหลือ (บาท)	สถานะโครงการ				ผลการดำเนินงานของโครงการ	ระยะเวลา ดำเนินการ	หน่วยงาน ดำเนินการ	หมายเหตุ
						แล้วเสร็จ	ระหว่างดำเนินการ	ยังไม่ได้ดำเนินการ	ยกเลิก/ไม่ดำเนินการ				
๑.	โครงการศึกษาดูงาน มหกรรมการศึกษาท้องถิ่น	เพื่อจ่ายเป็นค่าใช้จ่ายต่างๆ ตาม โครงการศึกษาดูงานฯ เช่น ค่าพาหนะ ค่าเบี้ยเลี้ยงในการเดินทาง ฯลฯ	๕๐,๐๐๐	-	๐	-	-	-	✓	-	-	กองการศึกษา	โอนลด
๒.	โครงการประชุมผู้ปกครอง ของศูนย์พัฒนาเด็กเล็ก	เพื่อจ่ายเป็นค่าใช้จ่ายต่างๆ ตาม โครงการฯ เช่น อาหารว่างและเครื่องดื่ม ค่าวัสดุจัดทำเอกสารการประชุม ฯลฯ	๖,๐๐๐	๖,๐๐๐	๐	✓	-	-	-	ได้จัดโครงการประชุมผู้ปกครอง ของศูนย์พัฒนาเด็กเล็ก เพื่อแจ้งข้อมูล ข่าวสารให้ผู้ปกครองทราบ	๑๙ - ๓๐ พ.ค. ๖๖	กองการศึกษา	
๓.	โครงการสอบชิงทุนการศึกษา	เพื่อจ่ายเป็นค่าใช้จ่ายต่างๆ ตามโครงการฯ เช่น ค่าวัสดุจัดทำ ข้อสอบ ค่าจัดพิมพ์เกียรติบัตร ฯลฯ	๑๕,๐๐๐	๑๕,๙๐๕	๙๕	✓	-	-	-	ได้จัดการสอบชิงทุนนักเรียนได้รับ ทุนการศึกษา	๑ พ.ย. ๖๕ - ๑๓ ม.ค. ๖๖	กองการศึกษา	
๔.	โครงการส่งเสริมเด็กไทย อนาคตไทย ในวันเด็กแห่งชาติ	เพื่อจ่ายเป็นค่าใช้จ่ายต่างๆ ตามโครงการฯ เช่น ค่าวัสดุอุปกรณ์ ค่าอาหารว่างและเครื่องดื่ม ค่าป้าย ฯลฯ	๑๗๐,๐๐๐	๑๖๙,๕๐๐	๖๐๐	✓	-	-	-	ได้จัดวันเด็กแห่งชาติ ให้เด็กในเขตตำบลมา เข้าร่วมงานวันเด็ก	๑ พ.ย. ๖๕ - ๑๓ ม.ค. ๖๖	กองการศึกษา	
๕.	โครงการสานสัมพันธ์ผู้สูงอายุการศึกษา	เพื่อจ่ายเป็นค่าใช้จ่ายต่างๆ ตามโครงการฯ เช่น ค่าวัสดุจัดนิทรรศการ ค่าจัดพิมพ์วุฒิบัตร ฯลฯ	๒๕,๐๐๐	๒๕,๐๐๐	๐	✓	-	-	-	ได้จัดกิจกรรมมอบวุฒิบัตร "บัณฑิตน้อย"	๑ มี.ค. ๖๖ - ๗ เม.ย. ๖๖	กองการศึกษา	
๖.	อุดหนุนโรงเรียนสังกัดสำนักงาน คณะกรรมการการศึกษาขั้นพื้นฐาน (สพฐ.)	เพื่อจ่ายเป็นค่าสนับสนุนอาหารกลางวัน สำหรับเด็กอนุบาลและเด็ก ป.๑ - ป.๖ ประจำภาคเรียนที่ ๒/๒๕๖๕ และภาคเรียน ที่ ๑/๒๕๖๖ อัตราคนละ ๒๑ บาท จำนวน ๒๐๐ วัน ประกอบด้วย ๗ โรงเรียน	๓,๗๘๐,๐๐๐	๓,๘๒๕,๗๕๐	๐	✓	-	-	-	จ่ายเป็นค่าสนับสนุนอาหารกลางวัน สำหรับเด็กอนุบาลและเด็ก ป.๑ - ป.๖ ประจำภาคเรียนที่ ๒/๒๕๖๕ และภาคเรียน ที่ ๑/๒๕๖๖ อัตราคนละ ๒๑ บาท จำนวน ๒๐๐ วัน ประกอบด้วย ๗ โรงเรียน	๑ ต.ค. ๖๕ - ๓๐ ก.ย. ๖๖	กองการศึกษา	

๒.๓ แผนงานการศึกษา

ที่	โครงการ/กิจกรรม	รายละเอียดโครงการ/กิจกรรม	งบประมาณ ที่ได้รับ (บาท)	งบประมาณ ที่เบิกจ่าย (บาท)	งบประมาณ คงเหลือ (บาท)	สถานะโครงการ				ผลการดำเนินงานของโครงการ	ระยะเวลา ดำเนินการ	หน่วยงาน ดำเนินการ	หมายเหตุ
						แล้วเสร็จ	ระหว่างดำเนินการ	ยังไม่ได้ดำเนินการ	ยกเลิก/ไม่ดำเนินการ				
๗.	ค่าอาหารกลางวัน ศพด. อบต.หนองปรือ	เพื่อจ่ายเป็นค่าจัดซื้อวัตถุดิบสำหรับ ประกอบอาหารกลางวัน ของศูนย์พัฒนา เด็กเล็ก หนองปรือ ประจำภาคเรียนที่ ๒/๒๕๖๕ และภาคเรียนที่ ๑/๒๕๖๖ จำนวน ๒๔๕ วัน	๕๑๔,๕๐๐	๓๘๘,๖๕๐	๑๒๕,๘๕๐	✓	-	-	-	จ่ายเป็นค่าจัดซื้อวัตถุดิบสำหรับ ประกอบอาหารกลางวัน ของศูนย์พัฒนา เด็กเล็ก หนองปรือ ประจำภาคเรียนที่ ๒/๒๕๖๕ และภาคเรียนที่ ๑/๒๕๖๖ จำนวน ๒๔๕ วัน	๑ ต.ค ๖๕ - ๓๐ ก.ย ๖๖	กองการศึกษา	
๘.	ค่าจัดการเรียนการสอนของ ศพด. อบต.หนองปรือ (รายหัว)	เพื่อจ่ายเป็นค่าวัสดุการศึกษา สื่อการเรียน การสอน และเครื่องเล่นพัฒนาการเด็ก ของศูนย์พัฒนาเด็กเล็ก หนองปรือ ประจำภาคเรียนที่ ๒/๒๕๖๕ และภาคเรียน ที่ ๑/๒๕๖๖ อัตราคนละ ๑,๗๐๐ บาทต่อปี	๑๗๐,๐๐๐	๘๓,๗๐๐	๘๖,๓๐๐	✓	-	-	-	จ่ายเป็นค่าวัสดุการศึกษา สื่อการเรียน การสอน และเครื่องเล่นพัฒนาการเด็ก ของศูนย์พัฒนาเด็กเล็ก หนองปรือ ประจำภาคเรียนที่ ๒/๒๕๖๕ และภาคเรียน ที่ ๑/๒๕๖๖ อัตราคนละ ๑,๗๐๐ บาทต่อปี	๗ มี.ค ๖๖ - ๖ ก.ค ๖๖	กองการศึกษา	
๙.	ค่าใช้จ่ายในการจัดการศึกษา สำหรับ ศพด.อบต.หนองปรือ	เพื่อจ่ายเป็นค่าหนังสือเรียน ค่าอุปกรณ์การเรียน ค่าเครื่องแบบนักเรียน ค่ากิจกรรมพัฒนาผู้เรียน	๑๑๓,๐๐๐	๒๔๙,๔๔๙	๐	✓	-	-	-	จ่ายเป็นค่าหนังสือเรียน ค่าอุปกรณ์การเรียน ค่าเครื่องแบบนักเรียน ค่ากิจกรรมพัฒนาผู้เรียน	๗ มี.ย ๖๖ - ๓๐ ก.ย ๖๖	กองการศึกษา	



๒.๔ แผนงานการศาสนา วัฒนธรรม และนันทนาการ

ที่	โครงการ/กิจกรรม	รายละเอียดโครงการ/กิจกรรม	งบประมาณ ที่ได้รับ (บาท)	งบประมาณ ที่เบิกจ่าย (บาท)	งบประมาณ คงเหลือ (บาท)	สถานะโครงการ				ผลการดำเนินงานของโครงการ	ระยะเวลา ดำเนินการ	หน่วยงาน ดำเนินการ	หมายเหตุ
						แล้วเสร็จ	ระหว่างดำเนินการ	ยังไม่ได้ดำเนินการ	ยกเลิก/ไม่ดำเนินการ				
๑.	โครงการกีฬาปฐมวัยศูนย์พัฒนา เด็กเล็กสัมพันธ์	เพื่อจ่ายเป็นค่าใช้จ่ายต่างๆ ตามโครงการ เช่น ค่าอุปกรณ์การแข่งขัน ค่าตอบแทน กรรมการ ฯลฯ	๑๕,๐๐๐	๑๕,๐๐๐	๐	✓	-	-	-	ได้จัดโครงการกีฬาปฐมวัยศูนย์พัฒนา เด็กเล็กสัมพันธ์ เป็นการส่งเสริมให้เด็กรู้จัก ความสามัคคี	๗-๒๕ ส.ค ๖๖	กองการศึกษา	
๒.	โครงการขับเคลื่อนเครือข่าย คุณธรรมสู่ชุมชนท้องถิ่น	เพื่อจ่ายเป็นค่าใช้จ่ายตามโครงการฯ เช่น ค่าจัดการประชุม ค่าอาหารว่างและเครื่องดื่ม ค่าป้ายไวนิล ค่าวัสดุอุปกรณ์ ฯลฯ	๒๐,๐๐๐	-	๐	-	-	-	✓	-	-	กองการศึกษา	โอนลด

๒.๕ แผนงานสาธารณสุข

ที่	โครงการ/กิจกรรม	รายละเอียดโครงการ/กิจกรรม	งบประมาณ ที่ได้รับ (บาท)	งบประมาณ ที่เบิกจ่าย (บาท)	งบประมาณ คงเหลือ (บาท)	สถานะโครงการ				ผลการดำเนินงานของโครงการ	ระยะเวลา ดำเนินการ	หน่วยงาน ดำเนินการ	หมายเหตุ
						แล้วเสร็จ	ระหว่างดำเนินการ	ยังไม่ได้ดำเนินการ	ยกเลิก/ไม่ดำเนินการ				
๑.	โครงการรณรงค์ป้องกันและ ควบคุมโรคใช้เลือดออก	เพื่อจ่ายเป็นค่าใช้จ่ายต่างๆ ตามโครงการ รณรงค์ป้องกันและควบคุมโรคใช้เลือดออก เช่น ค่าจ้างประชาสัมพันธ์ ค่าจัดซื้อน้ำยา พ่นหมอกควัน ทรายอะเบท จุลินทรีย์กำจัดลูกน้ำหรือมอสแท็บ ฯลฯ	๒๐๐,๐๐๐	๑๙๙,๕๐๐	๕๐๐	✓	-	-	-	ได้จัดซื้อน้ำยาพ่นหมอกควัน เพื่อฉีดพ่นกำจัด ยุงลายในเขตตำบลหนองปรือ	๘ พ.ย ๖๕ - ๓๐ ก.ย ๖๖	สำนักปลัด	
๒.	ค่าจ้างเหมาบริการสำรวจข้อมูลสัตว์ และชิ้นทะเบียนสัตว์	ตามโครงการสัตว์ปลอดโรค คนปลอดภัย จากโรคพิษสุนัขบ้า ตามพระปณิธาน ศาสตราจารย์ ดร. สมเด็จพระเจ้าน้องนางเธอ เจ้าฟ้าจุฬาภรณวลัยลักษณ์ อัครราชกุมารี กรมพระศรีสวางควัฒนวรขัตติยราชนารี	๑๔,๖๒๘	-	๐	-	-	-	✓	-	-	สำนักปลัด	โอนลด

๒.๕ แผนงานสาธารณสุข

ที่	โครงการ/กิจกรรม	รายละเอียดโครงการ/กิจกรรม	งบประมาณ ที่ได้รับ (บาท)	งบประมาณ ที่เบิกจ่าย (บาท)	งบประมาณ คงเหลือ (บาท)	สถานะโครงการ				ผลการดำเนินงานของโครงการ	ระยะเวลา ดำเนินการ	หน่วยงาน ดำเนินการ	หมายเหตุ
						แล้วเสร็จ	ระหว่างดำเนินการ	ยังไม่ได้ดำเนินการ	ยกเลิก/ไม่ดำเนินการ				
๓.	โครงการสัตว์ปลอดโรค คนปลอดภัย จากโรคพิษสุนัขบ้า	ตามพระปณิธานศาสตราจารย์ ดร. สมเด็จพระเจ้าอยู่หัวมหาวชิราลงกรณวิถีสันติ อัครราชกุมารี กรมพระศรีสวางควัฒนวรขัตติย ราชนารี เพื่อจ่ายเป็นค่าใช้จ่ายตามโครงการฯ เช่น ค่าจ้างประชาสัมพันธ์ ค่าจัดซื้อวัคซีน ฯลฯ	๑๕๖,๒๘๐	๖๔,๗๐๐	๘๑,๕๘๐	✓	-	-	-	ได้จัดซื้อวัคซีน เพื่อฉีดให้กับสุนัข แมว ในเขตตำบลหนองปรือ	๒๐ ก.พ ๖๖ - ๓๐ เม.ย ๖๖	สำนักปลัด	
๔.	โครงการเงินอุดหนุนสำหรับการ ดำเนินงานตามแนวทางโครงการ พระราชดำริ ด้านสาธารณสุข	เพื่อจ่ายเป็นเงินอุดหนุนให้แก่หมู่บ้าน จำนวน ๒๒ หมู่บ้าน ๆ ละ ๒๐,๐๐๐ บาท เพื่อขับเคลื่อนโครงการในกิจกรรมต่างๆ เช่น ค่าใช้จ่ายในการพัฒนาศักยภาพด้าน สาธารณสุขของประชาชน	๔๔๐,๐๐๐	๓๒๐,๐๐๐	๑๒๐,๐๐๐	✓	-	-	-	จ่ายเป็นเงินอุดหนุนให้แก่หมู่บ้าน จำนวน ๒๒ หมู่บ้าน ๆ ละ ๒๐,๐๐๐ บาท เพื่อขับเคลื่อนโครงการในกิจกรรมต่างๆ เช่น ค่าใช้จ่ายในการพัฒนาศักยภาพด้าน สาธารณสุขของประชาชน	๒๓ ส.ค ๖๖ - ๓๐ ก.ย ๖๖	สำนักปลัด	

๒.๖ แผนงานสังคมสงเคราะห์

ที่	โครงการ/กิจกรรม	รายละเอียดโครงการ/กิจกรรม	งบประมาณ ที่ได้รับ (บาท)	งบประมาณ ที่เบิกจ่าย (บาท)	งบประมาณ คงเหลือ (บาท)	สถานะโครงการ				ผลการดำเนินงานของโครงการ	ระยะเวลา ดำเนินการ	หน่วยงาน ดำเนินการ	หมายเหตุ
						แล้วเสร็จ	ระหว่างดำเนินการ	ยังไม่ได้ดำเนินการ	ยกเลิก/ไม่ดำเนินการ				
๑.	โครงการช่วยเหลือประชาชน ผู้ประสบภัยในพื้นที่ตำบลหนองปรือ	เพื่อให้ความช่วยเหลือประชาชน ผู้ประสบภัย กรณีเยี่ยมเยียนพื้นที่หลัง เกิดเหตุสาธารณภัยต่างๆ และส่งเสริม ด้านคุณภาพชีวิตให้แก่ประชาชน	๑๑๐,๐๐๐	๔๙,๕๐๘	๖๐,๔๙๒	✓	-	-	-	ได้ช่วยเหลือประชาชน ผู้ประสบภัย กรณีเยี่ยมเยียนพื้นที่หลัง เกิดเหตุสาธารณภัยต่างๆ และส่งเสริม ด้านคุณภาพชีวิตให้แก่ประชาชน	๑๔ ธ.ค ๖๕ - ๓๐ ก.ย ๖๖	สำนักปลัด	

๒.๗ แผนงานการพาณิชย์

ที่	โครงการ/กิจกรรม	รายละเอียดโครงการ/กิจกรรม	งบประมาณ ที่ได้รับ (บาท)	งบประมาณ ที่เบิกจ่าย (บาท)	งบประมาณ คงเหลือ (บาท)	สถานะโครงการ				ผลการดำเนินงานของโครงการ	ระยะเวลา ดำเนินการ	หน่วยงาน ดำเนินการ	หมายเหตุ
						แล้วเสร็จ	ระหว่างดำเนินการ	ยังไม่ได้ดำเนินการ	ยกเลิก/ไม่ดำเนินการ				
๑.	โครงการบริหารจัดการตลาด อบต.หนองปรือ	เพื่อจ่ายเป็นค่าใช้จ่ายต่างๆ ตามโครงการ บริหารจัดการตลาด เช่น ค่าจ้างประชาสัมพันธ์ ค่าจ้างเหมาบริการ ค่าวัสดุอุปกรณ์ ฯลฯ	๑๐๐,๐๐๐	๒๖,๕๐๘	๗๓,๔๙๒	✓	-	-	-	ได้ทำการประชาสัมพันธ์ ตลาด หนองปรือ	๑ ต.ค ๖๕ - ๓๐ ก.ย ๖๖	สำนักปลัด	

๒.๘ แผนงานงบกลาง

ที่	โครงการ/กิจกรรม	รายละเอียดโครงการ/กิจกรรม	งบประมาณ ที่ได้รับ (บาท)	งบประมาณ ที่เบิกจ่าย (บาท)	งบประมาณ คงเหลือ (บาท)	สถานะโครงการ				ผลการดำเนินงานของโครงการ	ระยะเวลา ดำเนินการ	หน่วยงาน ดำเนินการ	หมายเหตุ
						แล้วเสร็จ	ระหว่างดำเนินการ	ยังไม่ได้ดำเนินการ	ยกเลิก/ไม่ดำเนินการ				
๑.	เบี้ยยังชีพผู้สูงอายุ	เพื่อจ่ายเป็นเงินอุดหนุนสำหรับการสงเคราะห์ เบี้ยยังชีพผู้สูงอายุ ให้แก่ผู้สูงอายุที่มีอายุ ๖๐ ปีบริบูรณ์ขึ้นไป ที่มีคุณสมบัติครบถ้วน และ ได้ขึ้นทะเบียนขอรับเงินเบี้ยยังชีพไว้แล้ว โดย จ่ายอัตราเบี้ยยังชีพรายเดือนแบบขั้นบันได ตามช่วงอายุ โดยตั้งจ่ายไว้จำนวน ๑๒ เดือน	๑๘,๒๙๐,๔๐๐	๑๖,๗๘๑,๑๐๐	๑,๕๐๙,๓๐๐	✓	-	-	-	จ่ายเป็นเงินอุดหนุนสำหรับการสงเคราะห์ เบี้ยยังชีพผู้สูงอายุ ให้แก่ผู้สูงอายุที่มีอายุ ๖๐ ปีบริบูรณ์ขึ้นไป ที่มีคุณสมบัติครบถ้วน และ ได้ขึ้นทะเบียนขอรับเงินเบี้ยยังชีพไว้แล้ว โดย จ่ายอัตราเบี้ยยังชีพรายเดือนแบบขั้นบันได ตามช่วงอายุ โดยตั้งจ่ายไว้จำนวน ๑๒ เดือน	๑ ต.ค ๖๕ - ๓๐ ก.ย ๖๖	กองสวัสดิการสังคม	
๒.	เบี้ยยังชีพพิการ	เพื่อจ่ายเป็นเงินอุดหนุนสำหรับสงเคราะห์เบี้ย ยังชีพผู้พิการ ให้แก่คนพิการที่มีสิทธิ์ตามหลัก เกณฑ์ที่กำหนดที่ได้ขึ้นทะเบียนเพื่อขอรับเงิน เบี้ยความพิการไว้กับ อบท.แล้ว โดยตั้งจ่ายไว้จำนวน ๑๒ เดือน	๓,๔๗๕,๒๐๐	๓,๑๑๙,๐๐๐	๓๕๖,๒๐๐	✓	-	-	-	จ่ายเป็นเงินอุดหนุนสำหรับสงเคราะห์เบี้ย ยังชีพผู้พิการ ให้แก่คนพิการที่มีสิทธิ์ตามหลัก เกณฑ์ที่กำหนดที่ได้ขึ้นทะเบียนเพื่อขอรับเงิน เบี้ยความพิการไว้กับ อบท.แล้ว โดยตั้งจ่ายไว้จำนวน ๑๒ เดือน	๑ ต.ค ๖๕ - ๓๐ ก.ย ๖๖	กองสวัสดิการสังคม	
๓.	เบี้ยยังชีพผู้ป่วยเอดส์	เพื่อจ่ายเป็นเงินอุดหนุนสำหรับสงเคราะห์เบี้ย ยังชีพผู้ป่วยเอดส์ ให้แก่ผู้ป่วยเอดส์ที่แพทย์ได้ รับรองและทำการวินิจฉัยแล้ว และมีความเป็น อยู่ยากจน หรือถูกทอดทิ้งไม่สามารถประกอบ อาชีพเลี้ยงตนเองได้ ตั้งจ่ายจำนวน ๑๒ เดือน	๒๑๐,๐๐๐	๑๔๓,๐๐๐	๖๗,๐๐๐	✓	-	-	-	จ่ายเป็นเงินอุดหนุนสำหรับสงเคราะห์เบี้ย ยังชีพผู้ป่วยเอดส์ ให้แก่ผู้ป่วยเอดส์ที่แพทย์ได้ รับรองและทำการวินิจฉัยแล้ว และมีความเป็น อยู่ยากจน หรือถูกทอดทิ้งไม่สามารถประกอบ อาชีพเลี้ยงตนเองได้ ตั้งจ่ายจำนวน ๑๒ เดือน	๑ ต.ค ๖๕ - ๓๐ ก.ย ๖๖	กองสวัสดิการสังคม	

๒.๔ แผนงานงบกลาง

ที่	โครงการ/กิจกรรม	รายละเอียดโครงการ/กิจกรรม	งบประมาณที่ได้รับ (บาท)	งบประมาณที่เบิกจ่าย (บาท)	งบประมาณคงเหลือ (บาท)	สถานะโครงการ				ผลการดำเนินงานของโครงการ	ระยะเวลาดำเนินการ	หน่วยงานดำเนินการ	หมายเหตุ
						แล้วเสร็จ	ระหว่างดำเนินการ	ยังไม่ได้ดำเนินการ	ยกเลิก/ไม่ดำเนินการ				
๔.	เงินสำรองจ่าย	เพื่อจ่ายกรณีฉุกเฉินที่มีเหตุสาธารณภัยหรือกรณีการป้องกันและยับยั้งก่อนการเกิดสาธารณภัย หรือคาดว่าจะเกิดสาธารณภัยฉุกเฉินเพื่อบรรเทาปัญหาความเดือดร้อนของประชาชนเป็นส่วนรวม	๑,๐๘๔,๖๒๒	๔,๐๘๙,๒๔๐	๐	✓	-	-	-	จ่ายกรณีฉุกเฉินที่มีเหตุสาธารณภัยหรือกรณีการป้องกันและยับยั้งก่อนการเกิดสาธารณภัย หรือคาดว่าจะเกิดสาธารณภัยฉุกเฉินเพื่อบรรเทาปัญหาความเดือดร้อนของประชาชนเป็นส่วนรวม	๑ ต.ค ๖๕ - ๓๐ ก.ย ๖๖	กองช่าง/สำนักปลัด	
๕.	เงินสมทบกองทุนหลักประกันสุขภาพ อบต.หนองปรือ	เพื่อจ่ายเป็นเงินสมทบกองทุนหลักประกันสุขภาพ อบต.หนองปรือ ในอัตราร้อยละ ๕๐	๓๑๕,๐๐๐	๓๑๓,๗๖๒.๐๐	๑,๒๓๘	✓	-	-	-	จ่ายเป็นเงินสมทบกองทุนหลักประกันสุขภาพ อบต.หนองปรือ ในอัตราร้อยละ ๕๐	๓ พ.ย ๖๕ - ๑๑ พ.ย ๖๕	สำนักปลัด	
รวมยุทธศาสตร์ ที่ ๒			๒๙,๕๗๙,๖๓๐	๓๐,๐๑๘,๑๗๒.๐๐									

ยุทธศาสตร์ที่ ๒ รวมโครงการ

๒๗ โครงการ

งบประมาณ ๒๙,๕๗๙,๖๓๐ บาท

ร้อยละ ๑๐๐

ดำเนินการแล้ว จำนวน

๒๒ โครงการ

ผลการเบิกจ่าย ๓๐,๐๑๘,๑๗๒ บาท

คิดเป็นร้อยละ ๘๑.๔๔

ระหว่างดำเนินการ

๐ โครงการ

ผลการเบิกจ่าย ๐ บาท

คิดเป็นร้อยละ ๐.๐๐

ยังไม่ได้ดำเนินการ

๐ โครงการ

ผลการเบิกจ่าย ๐ บาท

คิดเป็นร้อยละ ๐.๐๐

ไม่ดำเนินการ

๕ โครงการ

ผลการเบิกจ่าย ๐ บาท

คิดเป็นร้อยละ ๑๘.๕๖

### ๓. ยุทธศาสตร์การพัฒนาด้านการจัดระเบียบชุมชน/สังคม และการรักษาความสงบเรียบร้อย

#### ๓.๑ แผนงานบริหารทั่วไป

ที่	โครงการ/กิจกรรม	รายละเอียดโครงการ/กิจกรรม	งบประมาณ ที่ได้รับ (บาท)	งบประมาณ ที่เบิกจ่าย (บาท)	งบประมาณ คงเหลือ (บาท)	สถานะโครงการ				ผลการดำเนินงานของโครงการ	ระยะเวลา ดำเนินการ	หน่วยงาน ดำเนินการ	หมายเหตุ
						แล้วเสร็จ	ระหว่างดำเนินการ	ยังไม่ได้ดำเนินการ	ยกเลิก/ไม่ดำเนินการ				
๑.	โครงการอุดหนุนศูนย์ปฏิบัติการร่วมในการช่วยเหลือประชาชนขององค์กรปกครองส่วนท้องถิ่นระดับอำเภอ (สถานที่กลาง)	เพื่อจ่ายเป็นค่าใช้จ่ายตามโครงการศูนย์ปฏิบัติการร่วมในการช่วยเหลือประชาชนขององค์กรปกครองส่วนท้องถิ่นระดับอำเภอ (สถานที่กลาง)	๓๐,๐๐๐	๓๐,๐๐๐	๐	✓	-	-	-	จ่ายเป็นค่าใช้จ่ายตามโครงการศูนย์ปฏิบัติการร่วมในการช่วยเหลือประชาชนขององค์กรปกครองส่วนท้องถิ่นระดับอำเภอ (สถานที่กลาง)	๙-๙ ธ.ค.๖๕	สำนักปลัด	

#### ๓.๒ แผนงานการรักษาความสงบภายใน

ที่	โครงการ/กิจกรรม	รายละเอียดโครงการ/กิจกรรม	งบประมาณ ที่ได้รับ (บาท)	งบประมาณ ที่เบิกจ่าย (บาท)	งบประมาณ คงเหลือ (บาท)	สถานะโครงการ				ผลการดำเนินงานของโครงการ	ระยะเวลา ดำเนินการ	หน่วยงาน ดำเนินการ	หมายเหตุ
						แล้วเสร็จ	ระหว่างดำเนินการ	ยังไม่ได้ดำเนินการ	ยกเลิก/ไม่ดำเนินการ				
๑.	โครงการป้องกันและลดอุบัติเหตุทางถนนในช่วงเทศกาลปีใหม่	เพื่อจ่ายเป็นค่าใช้จ่ายต่างๆ ตามโครงการป้องกันและลดอุบัติเหตุทางถนนในช่วงเทศกาลปีใหม่ เช่น ค่าเช่าเต็นท์ ค่าป้าย ฯลฯ	๑๕,๐๐๐	๑๕,๐๐๐	๐	✓	-	-	-	ได้จัดตั้งเต็นท์ป้องกัน และลดอุบัติเหตุทางถนนในช่วงเทศกาลปีใหม่	๙ ธ.ค.๖๕ - ๑๐ ม.ค.๖๖	สำนักปลัด	
๒.	โครงการป้องกันและลดอุบัติเหตุทางถนนในช่วงเทศกาลสงกรานต์	เพื่อจ่ายเป็นค่าใช้จ่ายต่างๆ ตามโครงการป้องกันและลดอุบัติเหตุทางถนนในช่วงเทศกาลสงกรานต์ เช่น ค่าเช่าเต็นท์ ค่าป้าย ฯลฯ	๑๕,๐๐๐	๑๕,๙๐๐	๑๐๐	✓	-	-	-	ได้จัดตั้งเต็นท์ป้องกัน และลดอุบัติเหตุทางถนนในช่วงเทศกาลสงกรานต์	๔ เม.ย.๖๖ - ๑๒ เม.ย.๖๖	สำนักปลัด	
๓.	โครงการป้องกันไฟฟ้า	เพื่อจ่ายเป็นค่าใช้จ่ายต่างๆ ในโครงการป้องกันไฟฟ้า เช่น ค่าวิทยากร ค่าเอกสารและอุปกรณ์ต่างๆ ฯลฯ	๑๕,๐๐๐	-		-	-	-	✓	-	-	สำนักปลัด/งานป้องกันฯ	โอนลด
๔.	โครงการฝึกอบรมอาสาสมัครป้องกันภัยฝ่ายพลเรือน (อปพร.) เพื่อเพิ่มประสิทธิภาพการปฏิบัติงาน	เพื่อจ่ายเป็นค่าใช้จ่ายต่างๆ ตามโครงการ เช่น ค่าวิทยากร ค่าเอกสาร และอุปกรณ์ต่างๆ ฯลฯ	๑๐๐,๐๐๐	-		-	-	-	✓	-	-	สำนักปลัด	โอนลด
<b>รวมยุทธศาสตร์ ที่ ๓</b>			<b>๑๗๕,๐๐๐</b>	<b>๕๙,๙๐๐</b>									

ยุทธศาสตร์ที่ ๓ รวมโครงการ

	๕	โครงการ
ดำเนินการแล้ว จำนวน	๓	โครงการ
ระหว่างดำเนินการ	๐	โครงการ
ยังไม่ได้ดำเนินการ	๐	โครงการ
ไม่ดำเนินการ	๒	โครงการ

งบประมาณ ๑๗๕,๐๐๐ บาท

ผลการเบิกจ่าย	๕๙,๙๐๐	บาท
ผลการเบิกจ่าย	๐	บาท
ผลการเบิกจ่าย	๐	บาท
ผลการเบิกจ่าย	๐	บาท

ร้อยละ ๑๐๐

คิดเป็นร้อยละ	๖๐.๐๐
คิดเป็นร้อยละ	๐.๐๐
คิดเป็นร้อยละ	๐.๐๐
คิดเป็นร้อยละ	๕๐.๐๐

#### ๔. ยุทธศาสตร์การพัฒนาด้านการอนุรักษ์ทรัพยากรธรรมชาติ สิ่งแวดล้อม และการท่องเที่ยว

##### ๔.๑ แผนงานบริหารทั่วไป

ที่	โครงการ/กิจกรรม	รายละเอียดโครงการ/กิจกรรม	งบประมาณ ที่ได้รับ (บาท)	งบประมาณ ที่เบิกจ่าย (บาท)	งบประมาณ คงเหลือ (บาท)	สถานะโครงการ				ผลการดำเนินงานของโครงการ	ระยะเวลา ดำเนินการ	หน่วยงาน ดำเนินการ	หมายเหตุ
						แล้วเสร็จ	ระหว่างดำเนินการ	ยังไม่ได้ดำเนินการ	ยกเลิก/ไม่ดำเนินการ				
๑.	โครงการรักษาน้ำ รักษาป่า รักษาแผ่นดิน	เพื่อจ่ายเป็นค่าใช้จ่ายต่างๆตามโครงการ เช่น ค่าอาหารว่างและเครื่องดื่ม การป้ายประชาสัมพันธ์ ฯลฯ	๓๐,๐๐๐	-	๐	-	-	-	✓	-	-	สำนักปลัด	โอนลด
๒.	โครงการอาสาสมัครท้องถิ่นรักโลก (อถล.) อบต.หนองปรือ	เพื่อจ่ายเป็นค่าใช้จ่ายต่างๆตามโครงการ เช่น ค่าอาหารว่างและเครื่องดื่ม การป้ายประชาสัมพันธ์ ฯลฯ	๔๔,๐๐๐	-	๐	-	-	-	✓	-	-	สำนักปลัด	โอนลด

##### ๔.๒ แผนงานเคหะและชุมชน

ที่	โครงการ/กิจกรรม	รายละเอียดโครงการ/กิจกรรม	งบประมาณ ที่ได้รับ (บาท)	งบประมาณ ที่เบิกจ่าย (บาท)	งบประมาณ คงเหลือ (บาท)	สถานะโครงการ				ผลการดำเนินงานของโครงการ	ระยะเวลา ดำเนินการ	หน่วยงาน ดำเนินการ	หมายเหตุ
						แล้วเสร็จ	ระหว่างดำเนินการ	ยังไม่ได้ดำเนินการ	ยกเลิก/ไม่ดำเนินการ				
๑.	โครงการส่งเสริมการบริหารจัดการ ขยะมูลฝอยชุมชน	เพื่อจ่ายเป็นค่าใช้จ่ายต่างๆ ตามโครงการ ส่งเสริมการบริหารจัดการขยะ มูลฝอยชุมชน เช่น ค่าประชาสัมพันธ์ ค่าจัดซื้อวัสดุอุปกรณ์ ค่าจัดซื้อถังขยะ ฯลฯ	๒๐๐,๐๐๐	๓,๘๕๐	๑๙๖,๑๕๐	✓	-	-	-	จ่ายเป็นค่าจัดซื้อถังขยะ	๑ ต.ค ๖๕ - ๓๐ ก.ย ๖๖	สำนักปลัด	

##### ๔.๓ แผนงานการเกษตร

ที่	โครงการ/กิจกรรม	รายละเอียดโครงการ/กิจกรรม	งบประมาณ ที่ได้รับ (บาท)	งบประมาณ ที่เบิกจ่าย (บาท)	งบประมาณ คงเหลือ (บาท)	สถานะโครงการ				ผลการดำเนินงานของโครงการ	ระยะเวลา ดำเนินการ	หน่วยงาน ดำเนินการ	หมายเหตุ
						แล้วเสร็จ	ระหว่างดำเนินการ	ยังไม่ได้ดำเนินการ	ยกเลิก/ไม่ดำเนินการ				
๑.	โครงการอนุรักษ์พันธุกรรมพืชอันเนื่องมา จากพระราชดำริ	เพื่อจ่ายเป็นค่าใช้จ่ายต่างๆ ตามโครงการ เช่น ค่าจัดซื้อพันธุ์พืช ค่าวัสดุอุปกรณ์ ฯลฯ	๑๐,๐๐๐	-	๑๐,๐๐๐	-	-	-	✓	-	-	สำนักปลัด	
รวมยุทธศาสตร์ที่ ๔			๒๘๔,๐๐๐	๓,๘๕๐									



ยุทธศาสตร์ที่ ๔ รวมโครงการ

	๔	โครงการ	งบประมาณ	๒๔๔,๐๐๐	บาท	ร้อยละ	๑๐๐
ดำเนินการแล้ว จำนวน	๑	โครงการ	ผลการเบิกจ่าย	๓,๔๕๐	บาท	คิดเป็นร้อยละ	๒๔.๐๐
ระหว่างดำเนินการ	๐	โครงการ	ผลการเบิกจ่าย	๐	บาท	คิดเป็นร้อยละ	๐.๐๐
ยังไม่ได้ดำเนินการ	๐	โครงการ	ผลการเบิกจ่าย	๐	บาท	คิดเป็นร้อยละ	๐.๐๐
ไม่ดำเนินการ	๐	โครงการ	ผลการเบิกจ่าย	๐	บาท	คิดเป็นร้อยละ	๐.๐๐

๕. ยุทธศาสตร์การพัฒนาด้านการส่งเสริมศิลปะ วัฒนธรรม จารีตประเพณี และวันสำคัญของชาติ

๕.๑ แผนงานบริหารงานทั่วไป

ที่	โครงการ/กิจกรรม	รายละเอียดโครงการ/กิจกรรม	งบประมาณ ที่ได้รับ (บาท)	งบประมาณ ที่เบิกจ่าย (บาท)	งบประมาณ คงเหลือ (บาท)	สถานะโครงการ				ผลการดำเนินงานของโครงการ	ระยะเวลา ดำเนินการ	หน่วยงาน ดำเนินการ	หมายเหตุ
						แล้วเสร็จ	ระหว่างดำเนินการ	ยังไม่ได้ดำเนินการ	ยกเลิก/ไม่ดำเนินการ				
๑.	โครงการเฉลิมพระชนมพรรษา ๒๘ กรกฎาคม พระบาทสมเด็จพระ- ปรเมนทรมหาอานันทมหิดลราชกุมาร- วชิรลงกรณพระวชิรเกล้าฯ ร.๑๐	เพื่อจ่ายเป็นค่าใช้จ่ายต่างๆ ตามโครงการ เช่น ค่าตกแต่งสถานที่ ค่าจัดซื้อวัสดุ อุปกรณ์ ค่าป้ายไวนิล ค่าจ้างงาน ฯลฯ	๔๐,๐๐๐	๑๖,๙๑๐	๒๓,๐๙๐	✓	-	-	-	จ่ายเป็นค่าป้ายไวนิล และค่าตกแต่งโต๊ะหมู่บูชา และพวงพืชรัดดอกไม้	๕ ก.ค ๖๖ - ๓๑ ก.ค ๖๖	สำนักปลัด	
๒.	โครงการเฉลิมพระชนมพรรษา ๑๒ สิงหาคม สมเด็จพระนางเจ้าสิริกิติ์ พระบรมราชินีนาถ พระบรมราชชนนี พันปีหลวง	เพื่อจ่ายเป็นค่าใช้จ่ายต่างๆ ตามโครงการ เช่น ค่าตกแต่งสถานที่ ค่าจัดซื้อวัสดุ อุปกรณ์ ค่าป้ายไวนิล ค่าจ้างงาน ฯลฯ	๒๐,๐๐๐	๕,๕๒๐	๑๔,๔๘๐	✓	-	-	-	จ่ายเป็นค่าป้ายไวนิล และค่าตกแต่งโต๊ะหมู่บูชา และพวงพืชรัดดอกไม้	๙ ส.ค ๖๖ - ๓๑ ส.ค ๖๖	สำนักปลัด	
๓.	โครงการเฉลิมพระชนมพรรษา สมเด็จพระนางเจ้าสุทิดา พัชรสุธา พิมลลักษณ พระบรมราชินี	เพื่อจ่ายเป็นค่าใช้จ่ายต่างๆ ตามโครงการ เช่น ค่าตกแต่งสถานที่ ค่าจัดซื้อวัสดุ อุปกรณ์ ค่าป้ายไวนิล ค่าจ้างงาน ฯลฯ	๒๐,๐๐๐	๑๑,๐๑๐	๙,๙๙๐	✓	-	-	-	จ่ายเป็นค่าป้ายไวนิล และค่าตกแต่งโต๊ะหมู่บูชา และพวงพืชรัดดอกไม้	๒๒ พ.ค ๖๖ - ๓๑ พ.ค ๖๖	สำนักปลัด	
๔.	โครงการวันท้องถิ่นไทย	เพื่อจ่ายเป็นค่าใช้จ่ายต่างๆ ตามโครงการ เช่น ค่าตกแต่งสถานที่ ค่าจัดซื้อวัสดุ อุปกรณ์ ค่าป้ายไวนิล ค่าจ้างงาน ฯลฯ	๕,๐๐๐	๑,๒๐๐	๓,๘๐๐	✓	-	-	-	จ่ายเป็นค่าพานพุ่ม	๑๔ มี.ค ๖๖ - ๒๐ มี.ค ๖๖	สำนักปลัด	
๕.	โครงการปกป้องเทิดทูนสถาบัน พระมหากษัตริย์ การจัดงานพระราชพิธี และงานพิธี	เพื่อจ่ายเป็นเงินอุดหนุนให้แก่ที่ทำการ ปกครองอำเภอหนองปรือ	๔๐,๐๐๐	๔๐,๐๐๐	๐	✓	-	-	-	จ่ายเป็นเงินอุดหนุนให้แก่ที่ทำการ ปกครองอำเภอหนองปรือ	๒๐-๒๐ ธ.ค ๖๕	สำนักปลัด	

๕.๓ แผนงานการศาสนา วัฒนธรรมและนันทนาการ

ที่	โครงการ/กิจกรรม	รายละเอียดโครงการ/กิจกรรม	งบประมาณ ที่ได้รับ (บาท)	งบประมาณ ที่เบิกจ่าย (บาท)	งบประมาณ คงเหลือ (บาท)	สถานะโครงการ				ผลการดำเนินงานของโครงการ	ระยะเวลา ดำเนินการ	หน่วยงาน ดำเนินการ	หมายเหตุ
						แล้วเสร็จ	ระหว่างดำเนินการ	ยังไม่ได้ดำเนินการ	ยกเลิก/ไม่ดำเนินการ				
๑.	โครงการสืบสานวัฒนธรรมท้องถิ่น ประเพณีแห่ปราสาทผึ้ง	เพื่อจ่ายเป็นค่าใช้จ่ายในการจัดงาน โครงการสืบสานประเพณีแห่ปราสาทผึ้ง เช่น ค่าตกแต่งรถบุพผชาติ ฯลฯ	๒๐,๐๐๐	๒๐,๐๐๐	๐	✓	-	-	-	จ่ายเป็นค่าตกแต่งรถบุพผชาติ	๑๑ เม.ย ๖๖ - ๒๗ เม.ย ๖๖	กองการศึกษา	
๒.	โครงการวัด ประชา รัฐ สร้างสุข : พัฒนาวัดด้วยแนวทาง ๕ ส.	เพื่อจ่ายเป็นค่าใช้จ่ายในการจัดโครงการ วัด ประชา รัฐ สร้างสุข : พัฒนาวัดด้วย แนวทาง ๕ ส. เช่น ค่าป้ายไวนิล ค่าวัสดุ อุปกรณ์ ฯลฯ	๑๐,๐๐๐	-	๐	-	-	-	✓	-	-	กองการศึกษา	โอนลด
รวมยุทธศาสตร์ที่ ๕			๑๕๕,๐๐๐	๙๔,๖๔๐									

ยุทธศาสตร์ที่ ๕ รวมโครงการ

	๗	บาท	โครงการ	งบประมาณ	๑๕๕,๐๐๐	บาท	ร้อยละ	๑๐๐
ดำเนินการแล้ว จำนวน	๖	บาท	โครงการ	ผลการเบิกจ่าย	๙๔,๖๔๐	บาท	คิดเป็นร้อยละ	๕๕.๗๑
ระหว่างดำเนินการ	๐	บาท	โครงการ	ผลการเบิกจ่าย	๐	บาท	คิดเป็นร้อยละ	๐.๐๐
ยังไม่ได้ดำเนินการ	๐	บาท	โครงการ	ผลการเบิกจ่าย	๐	บาท	คิดเป็นร้อยละ	๐.๐๐
ไม่ดำเนินการ	๑	บาท	โครงการ	ผลการเบิกจ่าย	๐	บาท	คิดเป็นร้อยละ	๐๔.๒๙

๖. ยุทธศาสตร์การพัฒนาด้านประสิทธิภาพทางด้านการเมืองการบริหาร และการพัฒนาบุคลากร

๖.๑ แผนงานบริหารทั่วไป

ที่	โครงการ/กิจกรรม	รายละเอียดโครงการ/กิจกรรม	งบประมาณ ที่ได้รับ (บาท)	งบประมาณ ที่เบิกจ่าย (บาท)	งบประมาณ คงเหลือ (บาท)	สถานะโครงการ				ผลการดำเนินงานของโครงการ	ระยะเวลา ดำเนินการ	หน่วยงาน ดำเนินการ	หมายเหตุ
						แล้วเสร็จ	ระหว่างดำเนินการ	ยังไม่ได้ดำเนินการ	ยกเลิก/ไม่ดำเนินการ				
๑.	โครงการฝึกอบรมเพื่อพัฒนาศักยภาพให้แก่ผู้บริหาร สมาชิกสภาฯ รวมถึงผู้นำชุมชน	เพื่อจ่ายเป็นค่าใช้จ่ายต่างๆ ตามโครงการฯ เช่น ค่าสมนาคุณวิทยากร ค่าอาหารเครื่องดื่ม ค่าเช่าที่พัก ค่าวัสดุอุปกรณ์ ค่าใช้จ่ายในการจัดสถานที่ ค่าจ้างเหมาพาหนะ ค่าใช้จ่ายในการทัศนศึกษาดูงาน และค่าใช้จ่ายอื่นๆ ตามความจำเป็น	๒๐๐,๐๐๐	-	๐	-	-	-	✓	-	-	สำนักปลัด	ออนไลน์
๒.	ค่าจ้างบริการสำรวจและประเมินความพึงพอใจของประชาชน	เพื่อศึกษาระดับความพึงพอใจของประชาชน ที่มารับบริการต่อการให้บริการของงาน อบต.หนองปรือ	๑๘,๐๐๐	๑๘,๐๐๐	๐	✓	-	-	-	เป็นค่าจ้างผู้ออกสำรวจความพึงพอใจและ เล่มรายงานประเมินผลความพึงพอใจ ของผู้รับบริการจาก อบต.หนองปรือ	๘ ส.ค ๖๖ - ๒๖ ก.ย ๖๖	สำนักปลัด	
๓.	โครงการ อบต. พบประชาชน	เพื่อเสริมสร้างประสิทธิภาพของระบบการบริหารงานแบบบูรณาการอย่างต่อเนื่อง	๕,๐๐๐	-	๐	-	-	-	✓	-	-	สำนักปลัด	ออนไลน์
รวมยุทธศาสตร์ที่ ๖			๒๒๓,๐๐๐	๑๘,๐๐๐									

ยุทธศาสตร์ที่ ๖ รวมโครงการ

๓ บาท

โครงการ

งบประมาณ

๒๒๓,๐๐๐.๐๐

บาท

ร้อยละ

๑๐๐

ดำเนินการแล้ว จำนวน

๑ บาท

โครงการ

ผลการเบิกจ่าย

๑๘,๐๐๐.๐๐

บาท

คิดเป็นร้อยละ

๓๓.๓๓

ระหว่างดำเนินการ

๐ บาท

โครงการ

ผลการเบิกจ่าย

๐

บาท

คิดเป็นร้อยละ

๐.๐๐

ยังไม่ได้ดำเนินการ

๐ บาท

โครงการ

ผลการเบิกจ่าย

๐

บาท

คิดเป็นร้อยละ

๐.๐๐

ไม่ดำเนินการ

๒ บาท

โครงการ

ผลการเบิกจ่าย

๐

บาท

คิดเป็นร้อยละ

๖๖.๖๗

## บัญชีครุภัณฑ์

### ๑. ประเภทครุภัณฑ์สำนักงาน

#### ๑.๑ แผนงานบริหารงานทั่วไป

ที่	โครงการ/กิจกรรม	งบประมาณ (บาท)	ผลการดำเนินการ				ผลการเบิกจ่าย (บาท)	หน่วยงาน ดำเนินการ	หมายเหตุ
			แล้วเสร็จ	ระหว่างดำเนินการ	ยังไม่ได้ดำเนินการ	ยกเลิก/ไม่ดำเนินการ			
๑.	เครื่องถ่ายเอกสาร จำนวน ๑ เครื่อง	๑๑๕,๐๐๐	✓	-	-	-	๑๑๕,๐๐๐	สำนักปลัด	
๒.	แท่นบรรยาย จำนวน ๒ แท่น	๕๐,๐๐๐	✓	-	-	-	๕๐,๐๐๐	สำนักปลัด	
๓.	ตู้เหล็ก จำนวน ๑ ตู้	๕,๓๗๐	✓	-	-	-	๕,๓๗๐	สำนักปลัด	

#### ๑.๒ แผนงานบริหารงานทั่วไป (งานบริหารงานคลัง)

ที่	โครงการ/กิจกรรม	งบประมาณ (บาท)	ผลการดำเนินการ				ผลการเบิกจ่าย (บาท)	หน่วยงาน ดำเนินการ	หมายเหตุ
			แล้วเสร็จ	ระหว่างดำเนินการ	ยังไม่ได้ดำเนินการ	ยกเลิก/ไม่ดำเนินการ			
๑.	ตู้เหล็ก จำนวน ๒ ตู้	๑๑,๔๐๐	✓	-	-	-	๑๑,๔๐๐	กองคลัง	

### ๒. ประเภทครุภัณฑ์คอมพิวเตอร์หรืออิเล็กทรอนิกส์

#### ๒.๑ แผนงานบริหารงานทั่วไป

ที่	โครงการ/กิจกรรม	งบประมาณ (บาท)	ผลการดำเนินการ				ผลการเบิกจ่าย (บาท)	หน่วยงาน ดำเนินการ	หมายเหตุ
			แล้วเสร็จ	ระหว่างดำเนินการ	ยังไม่ได้ดำเนินการ	ยกเลิก/ไม่ดำเนินการ			
๑.	เครื่องคอมพิวเตอร์ จำนวน ๓ เครื่อง	๕๑,๐๐๐	✓	-	-	-	๕๑,๐๐๐	สำนักปลัด	
๒.	เครื่องพิมพ์ Multifunction เลเซอร์ หรือ LED ขาวดำ จำนวน ๓ เครื่อง	๓๐,๐๐๐	✓	-	-	-	๓๐,๐๐๐	สำนักปลัด	

๒.๒ แผนงานอุตสาหกรรมและการโยธา

ที่	โครงการ/กิจกรรม	งบประมาณ (บาท)	ผลการดำเนินการ				ผลการเบิกจ่าย (บาท)	หน่วยงาน ดำเนินการ	หมายเหตุ
			แล้วเสร็จ	ระหว่างดำเนินการ	ยังไม่ได้ดำเนินการ	ยกเลิก/ไม่ดำเนินการ			
๑.	เครื่องคอมพิวเตอร์ จำนวน ๑ เครื่อง	๑๓,๐๐๐	✓	-	-	-	๑๓,๐๐๐	กองช่าง	
๒.	เครื่องพิมพ์ Multifunction เลเซอร์ หรือ LED ขนาด จำนวน ๑ เครื่อง	๑๐,๐๐๐	✓	-	-	-	๑๐,๐๐๐	กองช่าง	

๓. ประเภทครุภัณฑ์โฆษณาและเผยแพร่

๓.๑ แผนงานบริหารงานทั่วไป

ที่	โครงการ/กิจกรรม	งบประมาณ (บาท)	ผลการดำเนินการ				ผลการเบิกจ่าย (บาท)	หน่วยงาน ดำเนินการ	หมายเหตุ
			แล้วเสร็จ	ระหว่างดำเนินการ	ยังไม่ได้ดำเนินการ	ยกเลิก/ไม่ดำเนินการ			
๑.	กล่องติดรถยนต์พร้อมติดตั้ง จำนวน ๑ ชุด	๓,๐๐๐	✓	-	-	-	๖,๕๐๐	สำนักปลัด	
รวมค่าครุภัณฑ์		๒๙๓,๑๐๐					๒๙๖,๖๐๐		

รวมครุภัณฑ์จำนวน

๙

โครงการ

งบประมาณ

๒๙๓,๑๐๐

บาท

ร้อยละ

๑๐๐

ดำเนินการแล้ว จำนวน

๙

โครงการ

ผลการเบิกจ่าย

๒๙๖,๖๐๐

บาท

คิดเป็นร้อยละ

๑๐๐.๐๐

ระหว่างดำเนินการ

๐

โครงการ

ผลการเบิกจ่าย

๐

บาท

คิดเป็นร้อยละ

๐.๐๐

ยังไม่ได้ดำเนินการ

๐

โครงการ

ผลการเบิกจ่าย

๐

บาท

คิดเป็นร้อยละ

๐.๐๐

ยกเลิก/ไม่ดำเนินการ

๐

โครงการ

ผลการเบิกจ่าย

๐

บาท

คิดเป็นร้อยละ

๐.๐๐

## สรุปผลการดำเนินงาน ประจำปีงบประมาณ พ.ศ. ๒๕๖๖

รอบ ๑ ปี (๑ ตุลาคม ๒๕๖๕ – ๓๐ กันยายน ๒๕๖๖)

จำนวนโครงการตามแผนการดำเนินงาน ประจำปีงบประมาณ พ.ศ.๒๕๖๖

จำนวน ๑๐๐ โครงการ งบประมาณรวม ๕๔,๓๙๒,๖๓๐ บาท

ผลการดำเนินงาน แล้วเสร็จ จำนวน ๖๕ โครงการ

รวมงบประมาณ ๔๔,๔๖๒,๕๖๒ บาท

คิดเป็นร้อยละ ๖๕ ของจำนวนโครงการทั้งหมด

➡ เนื่องจากในปีงบประมาณ พ.ศ. 2566 พื้นที่อำเภอหนองปรือประสบปัญหาอุทกภัย ทำให้เกิดความเสียหายกับถนนส่วนใหญ่ เป็นจำนวน 21 หมู่บ้าน จึงมีความจำเป็นต้องทำการซ่อมแซม โดยใช้ งบสำรองจ่าย ก่อนเพื่อให้สามารถใช้งานได้ตามปกติ และเนื่องจากยังมีโครงการของปีงบประมาณ พ.ศ. 2565 ที่ทำการกันเงินไว้ ส่งผลให้ต้องดำเนินการในการทำโครงการเหล่านั้นก่อน และทางองค์การบริหารส่วนตำบลหนองปรือ ได้รับการสนับสนุนงบประมาณเพื่อทำโครงการจาก เงินอุดหนุนเฉพาะกิจ 2566 จึงต้องเร่งดำเนินโครงการที่ได้รับการจัดสรรงบประมาณก่อน และปัจจุบันได้สิ้นสุดปีงบประมาณ พ.ศ. 2566 แล้ว โครงการตามแผนการดำเนินงาน ขององค์การบริหารส่วนตำบลหนองปรือ ได้ดำเนินการเสร็จสิ้นทั้งหมด 65 โครงการ และยังมีโครงการที่อยู่ระหว่างดำเนินโครงการ 14 โครงการ ซึ่งเป็นโครงการที่ได้ดำเนินการกันเงินไว้เรียบร้อยแล้ว และพร้อมดำเนินการให้เสร็จสิ้นในปีงบประมาณ พ.ศ. 2567 ต่อไป

### 👉 ข้อเสนอแนะ

เนื่องจากที่กล่าวมาข้างต้น ทางองค์การบริหารส่วนตำบลหนองปรือจึงได้มีการเตรียมความพร้อมในการรองรับสถานการณ์การเปลี่ยนแปลงให้เป็นไปตามมาตรการอยู่เสมอ ในการกำหนด ยุทธศาสตร์ การวางแผน การดำเนินงาน และการใช้จ่ายงบประมาณ ต้องมีการวิเคราะห์ข้อมูลให้สอดคล้องกับสถานการณ์ปัจจุบัน พร้อมทั้งตอบสนองความต้องการของประชาชนให้เกิดประโยชน์สูงสุดและการดำเนินงานเป็นไปอย่างมีประสิทธิภาพ มีความคุ้มค่า โปร่งใส เพื่อให้การแก้ไขปัญหาเป็นไปตามความต้องการอย่างแท้จริง