

แผนการดำเนินงาน (ACTION PLAN)

ประจำปีงบประมาณ พ.ศ. 2567

(1 ตุลาคม พ.ศ. 2566 - 30 กันยายน พ.ศ. 2567)



องค์การบริหารส่วนตำบลหนองปรือ
อำเภอหนองปรือ จังหวัดกาญจนบุรี



งานวิเคราะห์นโยบายและแผน

สำนักปลัด

โทรศัพท์ 034 - 919 815

WWW.NONGPRUEKANSAO.GO.TH



ประกาศองค์การบริหารส่วนตำบลหนองปรือ
เรื่อง ประกาศใช้แผนการดำเนินงาน ประจำปีงบประมาณ พ.ศ. ๒๕๖๗

ตามที่องค์การบริหารส่วนตำบลหนองปรือ ได้ประกาศใช้ข้อบัญญัติงบประมาณรายจ่าย ประจำปีงบประมาณ พ.ศ.๒๕๖๗ เมื่อวันที่ ๔ กันยายน พ.ศ. ๒๕๖๖ ไปแล้วนั้น เพื่อให้เป็นไปตามระเบียบกระทรวงมหาดไทยว่าด้วยการจัดทำแผนพัฒนาขององค์กรปกครองส่วนท้องถิ่น พ.ศ.๒๕๔๘ แก้ไขเพิ่มเติม (ฉบับที่ ๒) พ.ศ. ๒๕๕๙ ข้อ ๒๗ แผนการดำเนินงานให้จัดทำให้แล้วเสร็จภายในสามสิบวันนับแต่วันที่ประกาศใช้ งบประมาณรายจ่ายประจำปี งบประมาณรายจ่ายเพิ่มเติม งบประมาณรายจ่ายจากเงินสะสมหรือได้รับแจ้งแผนงานโครงการจากหน่วยราชการส่วนกลาง ส่วนภูมิภาค รัฐวิสาหกิจหรือหน่วยงานอื่น ๆ ที่ต้องดำเนินการในพื้นที่องค์กรปกครองส่วนท้องถิ่นในปีงบประมาณ นั้น

บัดนี้ องค์การบริหารส่วนตำบลหนองปรือ ได้ดำเนินการจัดทำแผนการดำเนินงาน แล้วเสร็จ จึงขอประกาศใช้แผนการดำเนินงาน ประจำปีงบประมาณ พ.ศ.๒๕๖๗ ตั้งแต่บัดนี้เป็นต้นไป

จึงประกาศมาให้ทราบโดยทั่วกัน

ประกาศ ณ วันที่ ๒ ตุลาคม พ.ศ.๒๕๖๖

(นางสุภาวดี สงเจริญ)

นายกองค์การบริหารส่วนตำบลหนองปรือ

คำนำ

เนื่องด้วยระเบียบกระทรวงมหาดไทย ว่าด้วยการจัดทำแผนพัฒนาขององค์กรปกครองส่วนท้องถิ่น พ.ศ. ๒๕๔๘ ได้กำหนดให้องค์กรปกครองส่วนท้องถิ่น ดำเนินการจัดทำแผนการดำเนินงาน ตามหมวด ๕ ข้อ ๒๖ การจัดทำแผนการดำเนินงานให้ดำเนินการตามระเบียบนี้ โดยมีขั้นตอนดำเนินการ ดังนี้ (๑) คณะกรรมการสนับสนุนการจัดทำแผนพัฒนาท้องถิ่นรวบรวมแผนงาน โครงการพัฒนาของ องค์กรปกครองส่วนท้องถิ่น หน่วยราชการส่วนกลาง ส่วนภูมิภาค รัฐวิสาหกิจและหน่วยงานอื่น ๆ ที่ดำเนินการในพื้นที่ขององค์กรปกครองส่วนท้องถิ่น แล้วจัดทำร่างแผนการดำเนินงาน เสนอ คณะกรรมการพัฒนาท้องถิ่น (๒) คณะกรรมการพัฒนาท้องถิ่นพิจารณาร่างแผนการดำเนินงาน แล้ว เสนอผู้บริหารท้องถิ่นประกาศเป็นแผนการดำเนินงาน ทั้งนี้ ให้ปิดประกาศแผนการดำเนินงานภายในสิบ ห้าวันนับแต่วันที่ประกาศ เพื่อให้ประชาชนในท้องถิ่นทราบโดยทั่วกันและต้องปิดประกาศไว้อย่างน้อย สามสิบวัน และระเบียบกระทรวงมหาดไทย ว่าด้วยการจัดทำแผนพัฒนาขององค์กรปกครองส่วนท้องถิ่น (ฉบับที่ ๒) พ.ศ. ๒๕๕๙ “ข้อ ๒๓/ แผนการดำเนินงานให้จัดทำให้แล้วเสร็จภายในสามสิบวันนับแต่วันที่ ประกาศใช้งบประมาณรายจ่ายประจำปี งบประมาณรายจ่ายเพิ่มเติม งบประมาณจากเงินสะสม หรือได้รับ แจ้างแผนงานและโครงการจากหน่วยราชการส่วนกลาง ส่วนภูมิภาค รัฐวิสาหกิจหรือหน่วยงานอื่น ๆ ที่ต้อง ดำเนินการในพื้นที่องค์กรปกครองส่วนท้องถิ่นในปีงบประมาณนั้น การขยายเวลาการจัดทำและการแก้ไข แผนการดำเนินงานเป็นอำนาจของผู้บริหารท้องถิ่น”

ดังนั้น เพื่อให้เป็นไปตามระเบียบดังกล่าว องค์การบริหารส่วนตำบลหนองปรือจึงได้ ดำเนินการจัดทำแผนการดำเนินงาน ประจำปีงบประมาณ พ.ศ. ๒๕๖๗ ขึ้น เพื่อให้ทราบถึงรายละเอียด แผนงาน โครงการพัฒนาและกิจกรรมที่ดำเนินการจริงทั้งหมดในพื้นที่ขององค์กรปกครองส่วนท้องถิ่น ประจำปีงบประมาณนั้น และใช้เป็นแนวทางในการดำเนินงานในปีงบประมาณ พ.ศ. ๒๕๖๗ ขององค์การ บริหารส่วนตำบลหนองปรือให้มีความชัดเจนในการปฏิบัติมากขึ้น มีการประสานและบูรณาการการทำงาน กับหน่วยงานและการจำแนกรายละเอียดต่าง ๆ ของแผนงาน/โครงการในแผนการดำเนินงานจะทำให้การ ติดตามประเมินผลเมื่อสิ้นปีงบประมาณมีความสะดวกมากขึ้น

จึงหวังเป็นอย่างยิ่งว่าแผนการดำเนินงานขององค์การบริหารส่วนตำบลหนองปรือ ประจำปีงบประมาณ พ.ศ. ๒๕๖๗ ฉบับนี้ จะสามารถใช้เป็นประโยชน์ต่อการดำเนินงานขององค์การ บริหารส่วนตำบลหนองปรือ และผู้ที่เกี่ยวข้องเป็นอย่างดี

งานวิเคราะห์นโยบายและแผน
สำนักปลัด
องค์การบริหารส่วนตำบลหนองปรือ

สารบัญ

หน้า

ส่วนที่ ๑ บทนำ

- บทนำ ๑
- วัตถุประสงค์ของแผนการดำเนินงาน ๑
- ขั้นตอนการจัดทำแผนการดำเนินงาน ๒
- ประโยชน์ของแผนการดำเนินงาน ๔

ส่วนที่ ๒ บัญชีโครงการ/กิจกรรม

- บัญชีสรุปจำนวนโครงการและงบประมาณ (ผด. ๐๑) ๕
- บัญชีสรุปจำนวนครุภัณฑ์และงบประมาณ (ผด. ๐๑/๑) ๗
- บัญชีโครงการ/กิจกรรม/งบประมาณ (ผด. ๐๒) ๘
- บัญชีโครงการ/กิจกรรม/งบประมาณ (ผด. ๐๒/๑) ๓๕
-

ภาคผนวก

ส่วนที่ ๑

บทนำ

บทนำ

เนื่องด้วยระเบียบกระทรวงมหาดไทย ว่าด้วยการจัดทำแผนพัฒนาขององค์กรปกครองส่วนท้องถิ่น พ.ศ. ๒๕๔๘ ได้กำหนดให้องค์กรปกครองส่วนท้องถิ่น ดำเนินการจัดทำแผนการดำเนินงานตามหมวด ๕ ข้อ ๒๖ การจัดทำแผนการดำเนินงานให้ดำเนินการตามระเบียบนี้ โดยมีขั้นตอนดำเนินการดังนี้ (๑) คณะกรรมการสนับสนุนการจัดทำแผนพัฒนาท้องถิ่นรวบรวมแผนงาน โครงการพัฒนาขององค์กรปกครองส่วนท้องถิ่น หน่วยราชการส่วนกลาง ส่วนภูมิภาค รัฐวิสาหกิจและหน่วยงานอื่นๆ ที่ดำเนินการในพื้นที่ขององค์กรปกครองส่วนท้องถิ่น แล้วจัดทำร่างแผนการดำเนินงาน เสนอคณะกรรมการพัฒนาท้องถิ่น (๒) คณะกรรมการพัฒนาท้องถิ่นพิจารณาร่างแผนการดำเนินงาน แล้วเสนอผู้บริหารท้องถิ่นประกาศเป็นแผนการดำเนินงาน ทั้งนี้ ให้ปิดประกาศแผนการดำเนินงานภายในสิบห้าวันนับแต่วันที่ประกาศ เพื่อให้ประชาชนในท้องถิ่นทราบโดยทั่วกันและต้องปิดประกาศไว้อย่างน้อยสามสิบวัน และระเบียบกระทรวงมหาดไทย ว่าด้วยการจัดทำแผนพัฒนาขององค์กรปกครองส่วนท้องถิ่น (ฉบับที่ ๒) พ.ศ. ๒๕๕๙ ข้อ ๑๒ “แผนการดำเนินงานให้จัดทำให้แล้วเสร็จภายในสามสิบวันนับแต่วันที่ประกาศใช้งบประมาณรายจ่ายประจำปี งบประมาณรายจ่ายเพิ่มเติม งบประมาณจากเงินสะสม หรือได้รับแจ้งแผนงานและโครงการจากหน่วยราชการส่วนกลาง ส่วนภูมิภาค รัฐวิสาหกิจหรือหน่วยงานอื่นๆ ที่ต้องดำเนินการในพื้นที่ขององค์กรปกครองส่วนท้องถิ่นในปีงบประมาณนั้น การขยายเวลาการจัดทำและการแก้ไขแผนการดำเนินงานเป็นอำนาจของผู้บริหารท้องถิ่น”

ภายใต้ระเบียบดังกล่าว องค์กรการบริหารส่วนตำบลหนองปรือจึงได้ดำเนินการจัดทำแผนการดำเนินงาน ประจำปีงบประมาณ พ.ศ. ๒๕๖๗ ขึ้น เพื่อให้ทราบถึงรายละเอียดแผนงาน โครงการพัฒนาและกิจกรรมที่ดำเนินการจริงทั้งหมดในพื้นที่ขององค์กรปกครองส่วนท้องถิ่นประจำปีงบประมาณนั้น และใช้เป็นแนวทางในการดำเนินงานในปีงบประมาณ พ.ศ. ๒๕๖๗ ขององค์กรการบริหารส่วนตำบลให้มีความชัดเจนในการปฏิบัติมากขึ้น มีการประสานและบูรณาการการทำงานกับหน่วยงานและการจำแนกรายละเอียดต่าง ๆ ของแผนงาน/โครงการในแผนการดำเนินงานจะทำให้การติดตามประเมินผลเมื่อสิ้นปีงบประมาณมีความสะดวกมากขึ้น โดยการจัดทำแผนการดำเนินงานขององค์กรการบริหารส่วนตำบลหนองปรือ ประจำปีงบประมาณ พ.ศ. ๒๕๖๗ มีวัตถุประสงค์ดังนี้

วัตถุประสงค์ของแผนการดำเนินงาน

- (๑) เพื่อให้ทราบถึงรายละเอียดแผนงาน โครงการพัฒนาและกิจกรรมที่ดำเนินการจริงทั้งหมดในพื้นที่ขององค์กรปกครองส่วนท้องถิ่นประจำปีงบประมาณ
- (๒) เพื่อใช้เป็นแนวทางในการดำเนินงานในปีงบประมาณ พ.ศ. ๒๕๖๗ ของ อบต. ให้มีความชัดเจนในการปฏิบัติมากขึ้น

(๓) เพื่อให้มีการประสานและบูรณาการการทำงานกับหน่วยงานและการจำแนกรายละเอียดต่าง ๆ ของแผนงาน/โครงการในแผนการดำเนินงานจะทำให้การติดตามประเมินผลเมื่อสิ้นปีงบประมาณมีความสะดวกมากขึ้น

ขั้นตอนการจัดทำแผนการดำเนินงาน

ขั้นตอนที่ ๑ การเก็บรวบรวมข้อมูล

คณะกรรมการสนับสนุนการพัฒนาท้องถิ่น เก็บรวบรวมข้อมูลที่จะมีการดำเนินการจริงในพื้นที่ทั้งโครงการ/กิจกรรมขององค์การบริหารส่วนตำบลหนองปรือเองและหน่วยงานอื่น

ขั้นตอนที่ ๒ การจัดทำร่างแผนการดำเนินงาน

คณะกรรมการสนับสนุนการพัฒนาท้องถิ่น จัดทำร่างแผนการดำเนินงานโดยพิจารณาจัดหมวดหมู่ให้สอดคล้องกับยุทธศาสตร์และแนวทางการพัฒนาขององค์การบริหารส่วนตำบลที่กำหนดไว้ในแผนยุทธศาสตร์การพัฒนาขององค์กรปกครองส่วนท้องถิ่น โดยมีเค้าโครงแผนการดำเนินงาน ๒ ส่วน คือ

ส่วนที่ ๑ บทนำ

องค์ประกอบ ประกอบด้วย

- บทนำ
- วัตถุประสงค์ของแผนการดำเนินงาน
- ขั้นตอนการจัดทำแผนการดำเนินงาน
- ประโยชน์ของแผนการดำเนินงาน

ส่วนที่ ๒ บัญชีโครงการ/กิจกรรม

องค์ประกอบ ประกอบด้วย

- บัญชีสรุปจำนวนโครงการและงบประมาณ (ผด. ๐๑)
- บัญชีโครงการ/กิจกรรม/งบประมาณ (ผด. ๐๒)
- บัญชีโครงการ/กิจกรรม/งบประมาณ (ผด. ๐๒/๑)

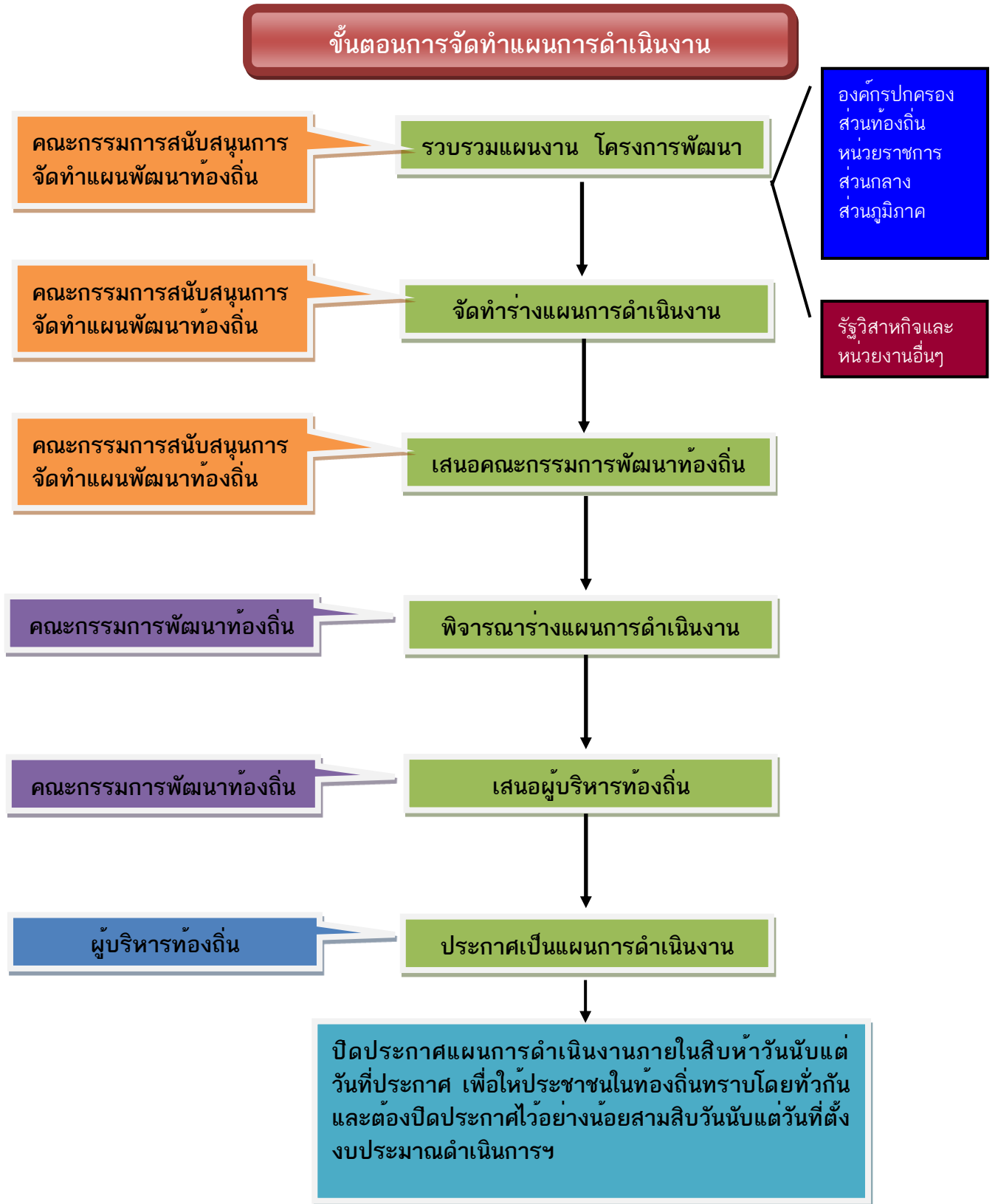
เสนอต่อคณะกรรมการพัฒนาท้องถิ่น เพื่อให้คณะกรรมการพัฒนาท้องถิ่นพิจารณาร่างแผนการดำเนินงาน

ขั้นตอนที่ ๓ การประกาศแผนการดำเนินงานประจำปี

คณะกรรมการพัฒนาท้องถิ่นพิจารณาร่างแผนการดำเนินงาน แล้วเสนอผู้บริหารท้องถิ่นเพื่อประกาศใช้แผนการดำเนินงาน ทั้งนี้ ให้ปิดประกาศแผนการดำเนินงานภายในสิบห้าวันนับแต่วันที่ประกาศ เพื่อให้ประชาชนในท้องถิ่นทราบโดยทั่วกันและต้องปิดประกาศไว้อย่างน้อยสามสิบวัน

แผนการดำเนินงานให้จัดทำให้แล้วเสร็จภายในสามสิบวันนับแต่วันที่ประกาศใช้งบประมาณรายจ่ายประจำปี งบประมาณรายจ่ายเพิ่มเติม งบประมาณจากเงินสะสม หรือได้รับแจ้งแผนงานและโครงการจากหน่วยราชการส่วนกลาง ส่วนภูมิภาค รัฐวิสาหกิจหรือหน่วยงานอื่นๆ ที่ต้องดำเนินการในพื้นที่องค์กรปกครองส่วนท้องถิ่นในปีงบประมาณนั้น

“การขยายเวลาการจัดทำและการแก้ไขแผนการดำเนินงานเป็นอำนาจของผู้บริหารท้องถิ่น”



แผนภูมิ : แสดงขั้นตอนการจัดทำแผนการดำเนินงานขององค์การบริหารส่วนตำบลหนองปรือ

ประจำปีงบประมาณ พ.ศ. ๒๕๖๗

ประโยชน์ของแผนการดำเนินงาน

๑. แสดงถึงความชัดเจนในการนำแผนยุทธศาสตร์การพัฒนาและแผนพัฒนาท้องถิ่นไปสู่การปฏิบัติ
๒. แสดงถึงความสอดคล้องกับงบประมาณรายจ่ายประจำปี
๓. เพื่อความสะดวกในการปฏิบัติงานตามโครงการต่าง ๆ
๔. สะดวกต่อการติดตามและประเมินผลการดำเนินงานตาม แผนงาน/โครงการ/กิจกรรม ใน
ปีงบประมาณนั้น

ส่วนที่ ๒

บัญชีโครงการ / กิจกรรม

บัญชีสรุปจำนวนโครงการพัฒนาท้องถิ่น กิจกรรมและงบประมาณ

แผนการดำเนินงาน ประจำปีงบประมาณ พ.ศ. ๒๕๖๗

องค์การบริหารส่วนตำบลหนองปรือ อำเภอหนองปรือ จังหวัดกาญจนบุรี

ผด. ๐๑

ยุทธศาสตร์ / แผนงาน	จำนวนโครงการ ที่ดำเนินการ	คิดเป็นร้อยละของ โครงการทั้งหมด	จำนวน งบประมาณ	คิดเป็นร้อยละของ งบประมาณทั้งหมด	หน่วยงาน รับผิดชอบหลัก
๑. ยุทธศาสตร์ด้านโครงสร้างพื้นฐาน					
๑.๑ แผนงานอุตสาหกรรมและการโยธา	๔๕	๕๑.๑๔	๒๐,๗/๑๖,๐๐๐	๔๐.๙๓	กองช่าง
รวม	๔๕	๕๑.๑๔	๒๐,๗/๑๖,๐๐๐	๔๐.๙๓	
๒. ยุทธศาสตร์ด้านการส่งเสริมคุณภาพชีวิต					
๒.๑ แผนงานบริหารทั่วไป	๑	๑.๑๔	๕,๐๐๐	๐.๐๑	สำนักปลัด
๒.๒ แผนงานสร้างความเข้มแข็งของชุมชน	๑	๑.๑๔	๒๐,๐๐๐	๐.๐๔	กองสวัสดิการสังคม
๒.๓ แผนงานสังคมสงเคราะห์	๒	๒.๒๗	๕๐,๐๐๐	๐.๑๐	กองสวัสดิการสังคม
๒.๔ แผนงานการศึกษา	๗	๗.๙๕	๔,๗/๙๒,๐๐๐	๙.๔๗	กองการศึกษาฯ
๒.๕ แผนงานศาสนา วัฒนธรรม และนันทนาการ	๑	๑.๑๔	๑๕,๐๐๐	๐.๐๓	กองการศึกษาฯ
๒.๖ แผนงานสาธารณสุข	๕	๕.๖๘	๗/๔๙,๐๒๓	๑.๔๘	สำนักปลัด
๒.๗ แผนงานงบบกกลาง	๕	๕.๖๘	๒๒,๘๑๗,๔๐๐	๔๕.๐๙	สป./กข.กสด.
๒.๘ แผนงานการพาณิชย์	๑	๑.๑๔	๑๐,๐๐๐	๐.๐๒	สำนักปลัด
รวม	๒๓	๒๖.๑๔	๒๘,๔๕๘,๔๒๓	๕๖.๒๓	
๓. ยุทธศาสตร์ด้านการจัดระเบียบชุมชน/สังคม และรักษาความสงบเรียบร้อย					
๓.๑ แผนงานบริหารทั่วไป	๑	๑.๑๔	๓๐,๐๐๐	๐.๐๖	สำนักปลัด
๓.๒ แผนงานการรักษาความสงบภายใน	๕	๕.๖๘	๑๕๒,๐๐๐	๐.๓๐	สำนักปลัด
รวม	๖	๖.๘๒	๑๘๒,๐๐๐	๐.๓๖	

ยุทธศาสตร์ / แนวทางการพัฒนา	จำนวนโครงการ ที่ดำเนินการ	คิดเป็นร้อยละของ โครงการทั้งหมด	จำนวน งบประมาณ	ร้อยละของ งบประมาณ	หน่วย ดำเนินการ
๔. ยุทธศาสตร์ด้านการอนุรักษ์ทรัพยากรธรรมชาติ สิ่งแวดล้อม และการท่องเที่ยว					
๔.๑ แผนงานบริหารทั่วไป	๒	๒.๒๓%	๕๕,๐๐๐	๐.๑๑	สำนักปลัด
๔.๒ แผนงานเคหะและชุมชน	๑	๑.๑๔	๒๐,๐๐๐	๐.๐๔	สำนักปลัด
๔.๓ แผนงานการเกษตร	๓	๓.๔๑	๑,๐๐๘,๐๐๐	๑.๙๙	สำนักปลัด
รวม	๖	๖.๘๒	๑,๐๘๒,๐๐๐	๒.๑๔	
๕. ยุทธศาสตร์ด้านการส่งเสริมศิลปะ วัฒนธรรม จารีตประเพณี และ วันสำคัญของชาติ					
๕.๑ แผนงานบริหารทั่วไป	๒	๒.๒๓%	๔๓,๐๐๐	๐.๐๘	สำนักปลัด
๕.๒ แผนงานศาสนา วัฒนธรรม และนันทนาการ	๒	๒.๒๓%	๓๐,๐๐๐	๐.๐๖	กองการศึกษาฯ
รวม	๔	๔.๔๕	๗๓,๐๐๐	๐.๑๔	
๖. ยุทธศาสตร์ด้านการพัฒนาประสิทธิภาพทางการเมืองการบริหาร และการพัฒนาบุคลากร					
๖.๑ แผนงานบริหารทั่วไป	๔	๔.๕๕	๙๓,๐๐๐	๐.๑๙	สำนักปลัด/กองคลัง
รวม	๔	๔.๕๕	๙๓,๐๐๐	๐.๑๙	
รวมทั้งสิ้น	๘๘	๑๐๐.๐๐	๕๐,๖๐๘,๕๒๓	๑๐๐.๐๐	

บัญชีสรุปจำนวนครุภัณฑ์ และงบประมาณ
 แผนการดำเนินงาน ประจำปีงบประมาณ พ.ศ. ๒๕๖๓
 องค์การบริหารส่วนตำบลหนองปรือ อำเภอหนองปรือ จังหวัดกาญจนบุรี

ผด. ๐๑/๑

ประเภท / แผนงาน	จำนวน	จำนวน งบประมาณ (บาท)	หน่วยงาน รับผิดชอบหลัก
ประเภทครุภัณฑ์คอมพิวเตอร์หรืออิเล็กทรอนิกส์			
๑ แผนงานสังคมสงเคราะห์	๑	๘,๐๐๐	กองสวัสดิการสังคม
รวม	๑	๘,๐๐๐	
รวมทั้งสิ้น	๑	๘,๐๐๐.๐๐	

บัญชีโครงการ/กิจกรรม/งบประมาณ

แผนการดำเนินงาน ประจำปีงบประมาณ พ.ศ.๒๕๖๗

องค์การบริหารส่วนตำบลหนองปรือ อำเภอหนองปรือ จังหวัดกาญจนบุรี

แบบ ผ.๐๒

ยุทธศาสตร์การพัฒนาด้านโครงสร้างพื้นฐาน

๑.๑ กลยุทธ์ งานก่อสร้างและปรับปรุงเส้นทางคมนาคม และสาธารณูปโภค การพัฒนาระบบจราจร

๑) แผนงานอุตสาหกรรมและการโยธา

ที่	โครงการ/กิจกรรม	รายละเอียดของโครงการ	ผลผลิตของโครงการ	งบประมาณ (บาท)	สถานที่ ดำเนินการ	หน่วยงาน รับผิดชอบ	พ.ศ.๒๕๖๖			พ.ศ.๒๕๖๗									
							ต.ค.	พ.ย.	ธ.ค.	ม.ค.	ก.พ.	มี.ค.	เม.ย.	พ.ค.	มิ.ย.	ก.ค.	ส.ค.	ก.ย.	
๑.	โครงการก่อสร้างถนนคอนกรีตเสริมเหล็ก สายหนองจอก-กระพือสองข้าม หมู่ที่ ๑ บ้านหนองปรือ	เพื่อจ่ายเป็นค่าก่อสร้างถนน คสล. ถนนกว้าง ๕ ม. ยาว ๑๐๐ ม. หน้า ๐.๑๕ ม. พื้นที่ผิวจราจรไม่น้อยกว่า ๕๐๐ ตร.ม. พร้อมไหล่ทางลูกรังข้างละ ๐.๕๐ ม. พร้อมติดตั้งป้ายประชาสัมพันธ์โครงการตามแบบที่ อบต.กำหนด	ถนน คสล. ถนนกว้าง ๕ ม. ยาว ๑๐๐ ม. หน้า ๐.๑๕ ม. พื้นที่ผิวจราจรไม่น้อยกว่า ๕๐๐ ตร.ม. พร้อมไหล่ทางลูกรังข้างละ ๐.๕๐ ม. พร้อมติดตั้งป้ายประชาสัมพันธ์โครงการตามแบบที่ อบต.กำหนด	๒๙๙,๐๐๐	หมู่ที่ ๑ บ้านหนองปรือ	กองช่าง				←									→
๒.	โครงการก่อสร้างถนนคอนกรีตเสริมเหล็ก สายชอยหอประปา หมู่ที่ ๑ บ้านหนองปรือ	เพื่อจ่ายเป็นค่าก่อสร้างถนน คสล. ถนนกว้าง ๔ ม. ยาว ๑๐๐ ม. หน้า ๐.๑๕ ม. พื้นที่ผิวจราจรไม่น้อยกว่า ๔๐๐ ตร.ม. พร้อมไหล่ทางลูกรังข้างละ ๐.๕๐ ม. พร้อมติดตั้งป้ายประชาสัมพันธ์โครงการตามแบบที่ อบต.กำหนด	ถนน คสล. ถนนกว้าง ๔ ม. ยาว ๑๐๐ ม. หน้า ๐.๑๕ ม. พื้นที่ผิวจราจรไม่น้อยกว่า ๔๐๐ ตร.ม. พร้อมไหล่ทางลูกรังข้างละ ๐.๕๐ ม. พร้อมติดตั้งป้ายประชาสัมพันธ์โครงการตามแบบที่ อบต.กำหนด	๒๙๓,๐๐๐	หมู่ที่ ๑ บ้านหนองปรือ	กองช่าง				←									→
๓.	โครงการก่อสร้างถนนคอนกรีตเสริมเหล็ก ชอยนกแก้ว หมู่ที่ ๒ บ้านหนองไผ่เอื้อง	เพื่อจ่ายเป็นค่าก่อสร้างถนน คสล. ถนนกว้าง ๔ ม. ยาว ๘๕ ม. หน้า ๐.๑๕ ม. พื้นที่ผิวจราจรไม่น้อยกว่า ๓๔๐ ตร.ม. พร้อมไหล่ทางลูกรังข้างละ ๐.๕๐ ม. พร้อมติดตั้งป้ายประชาสัมพันธ์โครงการตามแบบที่ อบต.กำหนด	ถนน คสล. ถนนกว้าง ๔ ม. ยาว ๘๕ ม. หน้า ๐.๑๕ ม. พื้นที่ผิวจราจรไม่น้อยกว่า ๓๔๐ ตร.ม. พร้อมไหล่ทางลูกรังข้างละ ๐.๕๐ ม. พร้อมติดตั้งป้ายประชาสัมพันธ์โครงการตามแบบที่ อบต.กำหนด	๒๑๑,๐๐๐	หมู่ที่ ๒ บ้านหนองไผ่เอื้อง	กองช่าง				←									→

๑) แผนงานอุตสาหกรรมและการโยธา (ต่อ)

ที่	โครงการ/กิจกรรม	รายละเอียดของโครงการ	ผลผลิตของโครงการ	งบประมาณ (บาท)	สถานที่ ดำเนินการ	หน่วยงาน รับผิดชอบ	พ.ศ.๒๕๖๖			พ.ศ.๒๕๖๗								
							ต.ค.	พ.ย.	ธ.ค.	ม.ค.	ก.พ.	มี.ค.	เม.ย.	พ.ค.	มิ.ย.	ก.ค.	ส.ค.	ก.ย.
๔.	โครงการก่อสร้างถนนคอนกรีตเสริมเหล็ก ซอยวังพษ์ หมู่ที่ ๒ บ้านหนองไม้เอื้อย	เพื่อจ่ายเป็นค่าก่อสร้างถนน คสล. กว้าง ๔ ม. ยาว ๑๑๕ ม. ทน ๐.๑๕ ม. พื้นที่ผิวจราจรไม่น้อยกว่า ๔๖๐ ตร.ม. พร้อมไหล่ทางลูกรังข้างละ ๐.๕๐ ม. พร้อมติดตั้งป้ายประชาสัมพันธ์โครงการตามแบบที่ อบต.กำหนด	ถนน คสล. กว้าง ๔ ม. ยาว ๑๑๕ ม. ทน ๐.๑๕ ม. พื้นที่ผิวจราจรไม่น้อยกว่า ๔๖๐ ตร.ม. พร้อมไหล่ทางลูกรังข้างละ ๐.๕๐ ม. พร้อมติดตั้งป้ายประชาสัมพันธ์โครงการตามแบบที่ อบต.กำหนด	๒๔๔,๐๐๐	หมู่ที่ ๒ บ้านหนองไม้เอื้อย	กองช่าง				←								→
๕.	โครงการวางท่อระบายน้ำคอนกรีตเสริมเหล็ก และก่อสร้างถนนคอนกรีตเสริมเหล็ก สายภายในหมู่บ้าน หมู่ที่ ๓ บ้านหนองซอน	เพื่อจ่ายเป็นค่าวางท่อระบายน้ำ คสล. ขนาดเส้นผ่าน ศูนย์กลาง ๐.๖๐ ม. มอก.ชั้น ๓ จำนวน ๘๙ ท่อน และบ่อพักพร้อมฝาปิด คสล. จำนวน ๕ บ่อ ถนน คสล. ๒ แห่ง กว้าง ๔ ม. ยาว ๓๕ ม. และ กว้าง ๔ ม. ยาว ๔๕ ม. พร้อมไหล่ทางลูกรังบดอัดกว้างข้างละ ๐.๕ ม. และติดตั้งป้ายประชาสัมพันธ์โครงการตาม แบบที่ อบต.กำหนด	ท่อระบายน้ำ คสล. ขนาดเส้นผ่าน ศูนย์กลาง ๐.๖๐ ม. มอก.ชั้น ๓ จำนวน ๘๙ ท่อน และบ่อพักพร้อมฝาปิด คสล. จำนวน ๕ บ่อ ถนน คสล. ๒ แห่ง กว้าง ๔ ม. ยาว ๓๕ ม. และ กว้าง ๔ ม. ยาว ๔๕ ม. พร้อมไหล่ทางลูกรังบดอัดกว้างข้างละ ๐.๕ ม. และติดตั้งป้ายประชาสัมพันธ์โครงการตาม แบบที่ อบต.กำหนด	๔๕๒,๐๐๐	หมู่ที่ ๓ บ้านหนองซอน	กองช่าง				←								→
๖.	โครงการก่อสร้างถนนคอนกรีตเสริมเหล็ก สายทางเข้าบ้านผู้ช่วยเพิ่ม เชื่อมสายเดิม หมู่ที่ ๓ บ้านหนองซอน	เพื่อจ่ายเป็นค่าก่อสร้างถนน คสล. กว้าง ๔ ม. ยาว ๒๑๐ ม. ทน ๐.๑๕ ม. พื้นที่ผิวจราจรไม่น้อยกว่า ๘๔๐ ตร.ม. พร้อมไหล่ทางลูกรังข้างละ ๐.๕๐ ม. พร้อมติดตั้งป้ายประชาสัมพันธ์โครงการตามแบบที่ อบต.กำหนด	ถนน คสล. กว้าง ๔ ม. ยาว ๒๑๐ ม. ทน ๐.๑๕ ม. พื้นที่ผิวจราจรไม่น้อยกว่า ๘๔๐ ตร.ม. พร้อมไหล่ทางลูกรังข้างละ ๐.๕๐ ม. พร้อมติดตั้งป้ายประชาสัมพันธ์โครงการตามแบบที่ อบต.กำหนด	๔๙๖,๐๐๐	หมู่ที่ ๓ บ้านหนองซอน	กองช่าง				←								→

๑) แผนงานอุตสาหกรรมและการโยธา (ต่อ)

ที่	โครงการ/กิจกรรม	รายละเอียดของโครงการ	ผลผลิตของโครงการ	งบประมาณ (บาท)	สถานที่ ดำเนินการ	หน่วยงาน รับผิดชอบ	พ.ศ.๒๕๖๖			พ.ศ.๒๕๖๗									
							ต.ค.	พ.ย.	ธ.ค.	ม.ค.	ก.พ.	มี.ค.	เม.ย.	พ.ค.	มิ.ย.	ก.ค.	ส.ค.	ก.ย.	
๑๗.	โครงการก่อสร้างถนนคอนกรีตเสริมเหล็ก สายรางรถไฟ หมู่ที่ ๔ บ้านหนองสาหร่าย	เพื่อจ่ายเป็นค่าก่อสร้างถนน คสล. ถนนกว้าง ๕ ม. ยาว ๑๖๔ ม. หน้า ๐.๑๕ ม. พื้นที่ผิวจราจรไม่น้อยกว่า ๘๒๐ ตร.ม. พร้อมไหล่ทางลูกรังข้างละ ๐.๕๐ ม. พร้อมติดตั้งป้ายประชาสัมพันธ์โครงการตามแบบที่ อบต.กำหนด	ถนน คสล. ถนนกว้าง ๕ ม. ยาว ๑๖๔ ม. หน้า ๐.๑๕ ม. พื้นที่ผิวจราจรไม่น้อยกว่า ๘๒๐ ตร.ม. พร้อมไหล่ทางลูกรังข้างละ ๐.๕๐ ม. พร้อมติดตั้งป้ายประชาสัมพันธ์โครงการตามแบบที่ อบต.กำหนด	๔๙๔,๐๐๐	หมู่ที่ ๔ บ้านหนอง สาหร่าย	กองช่าง				←									→
๑๘.	โครงการก่อสร้างถนนคอนกรีตเสริมเหล็ก ซอยกระพือยสองข้าม - วังยาง หมู่ที่ ๖ บ้านกระพือยสองข้าม	เพื่อจ่ายเป็นค่าก่อสร้างถนน คสล. ถนนกว้าง ๕ ม. ยาว ๑๖๕ ม. หน้า ๐.๑๕ ม. พื้นที่ผิวจราจรไม่น้อยกว่า ๘๒๕ ตร.ม. พร้อมไหล่ทางลูกรังข้างละ ๐.๕๐ ม. พร้อมติดตั้งป้ายประชาสัมพันธ์โครงการตามแบบที่ อบต.กำหนด	ถนน คสล. ถนนกว้าง ๕ ม. ยาว ๑๖๕ ม. หน้า ๐.๑๕ ม. พื้นที่ผิวจราจรไม่น้อยกว่า ๘๒๕ ตร.ม. พร้อมไหล่ทางลูกรังข้างละ ๐.๕๐ ม. พร้อมติดตั้งป้ายประชาสัมพันธ์โครงการตามแบบที่ อบต.กำหนด	๔๙๔,๐๐๐	หมู่ที่ ๖ บ้านกระพือย สองข้าม	กองช่าง				←									→
๑๙.	โครงการก่อสร้างถนนคอนกรีตเสริมเหล็ก สายชลประทานเชื่อมลำชีชุมพูนำร้อน หมู่ที่ ๑๗ บ้านวังยาง	เพื่อจ่ายเป็นค่าก่อสร้างถนน คสล. ถนนกว้าง ๕ ม. ยาว ๑๗๕ ม. หน้า ๐.๑๕ ม. พื้นที่ผิวจราจรไม่น้อยกว่า ๘๗๕ ตร.ม. พร้อมไหล่ทางลูกรังข้างละ ๐.๕๐ ม. พร้อมติดตั้งป้ายประชาสัมพันธ์โครงการตามแบบที่ อบต.กำหนด	ถนน คสล. ถนนกว้าง ๕ ม. ยาว ๑๗๕ ม. หน้า ๐.๑๕ ม. พื้นที่ผิวจราจรไม่น้อยกว่า ๘๗๕ ตร.ม. พร้อมไหล่ทางลูกรังข้างละ ๐.๕๐ ม. พร้อมติดตั้งป้ายประชาสัมพันธ์โครงการตามแบบที่ อบต.กำหนด	๔๙๔,๐๐๐	หมู่ที่ ๑๗ บ้านวังยาง	กองช่าง				←									→
๑๐.	โครงการก่อสร้างถนนคอนกรีตเสริมเหล็ก ซอยอาทิตย์ - อีทธิ หมู่ที่ ๘ บ้านวังแย้	เพื่อจ่ายเป็นค่าก่อสร้างถนน คสล. ถนนกว้าง ๕ ม. ยาว ๒๐๐ ม. หน้า ๐.๑๕ ม. พื้นที่ผิวจราจรไม่น้อยกว่า ๘๐๐ ตร.ม. พร้อมไหล่ทางลูกรังข้างละ ๐.๕๐ ม. พร้อมติดตั้งป้ายประชาสัมพันธ์โครงการตามแบบที่ อบต.กำหนด	ถนน คสล. ถนนกว้าง ๕ ม. ยาว ๒๐๐ ม. หน้า ๐.๑๕ ม. พื้นที่ผิวจราจรไม่น้อยกว่า ๘๐๐ ตร.ม. พร้อมไหล่ทางลูกรังข้างละ ๐.๕๐ ม. พร้อมติดตั้งป้ายประชาสัมพันธ์โครงการตามแบบที่ อบต.กำหนด	๔๙๗,๐๐๐	หมู่ที่ ๘ บ้านวังแย้	กองช่าง				←									→

๑) แผนงานอุตสาหกรรมและการโยธา (ต่อ)

ที่	โครงการ/กิจกรรม	รายละเอียดของโครงการ	ผลผลิตของโครงการ	งบประมาณ (บาท)	สถานที่ ดำเนินการ	หน่วยงาน รับผิดชอบ	พ.ศ.๒๕๖๖			พ.ศ.๒๕๖๗									
							ต.ค.	พ.ย.	ธ.ค.	ม.ค.	ก.พ.	มี.ค.	เม.ย.	พ.ค.	มิ.ย.	ก.ค.	ส.ค.	ก.ย.	
๑๑.	โครงการก่อสร้างถนนคอนกรีตเสริมเหล็ก สายบ้านนายบุญยง - แยกศาลา หมู่ที่ ๙ บ้านหนองมะค่า	เพื่อจ่ายเป็นค่าก่อสร้างถนน คสล. ถนนกว้าง ๔ ม. ยาว ๒๐๕ ม. หน้า ๐.๑๕ ม. พื้นที่ผิวจราจรไม่น้อยกว่า ๘๒๐ ตร.ม. พร้อมไหล่ทางลูกรังข้างละ ๐.๕๐ ม. พร้อมติดตั้งป้ายประชาสัมพันธ์โครงการตามแบบที่ อบต.กำหนด	ถนน คสล. ถนนกว้าง ๔ ม. ยาว ๒๐๕ ม. หน้า ๐.๑๕ ม. พื้นที่ผิวจราจรไม่น้อยกว่า ๘๒๐ ตร.ม. พร้อมไหล่ทางลูกรังข้างละ ๐.๕๐ ม. พร้อมติดตั้งป้ายประชาสัมพันธ์โครงการตามแบบที่ อบต.กำหนด	๔๙๙,๐๐๐	หมู่ที่ ๙ บ้านหนองมะค่า	กองช่าง				←									→
๑๒.	โครงการก่อสร้างถนนคอนกรีตเสริมเหล็ก ซอยต้นมะขาม หมู่ที่ ๑๐ บ้านเขามูลี	เพื่อจ่ายเป็นค่าก่อสร้างถนน คสล. ถนนกว้าง ๔ ม. ยาว ๑๙๙ ม. หน้า ๐.๑๕ ม. พื้นที่ผิวจราจรไม่น้อยกว่า ๗๙๖ ตร.ม. พร้อมไหล่ทางลูกรังข้างละ ๐.๕๐ ม. พร้อมติดตั้งป้ายประชาสัมพันธ์โครงการตามแบบที่ อบต.กำหนด	ถนน คสล. ถนนกว้าง ๔ ม. ยาว ๑๙๙ ม. หน้า ๐.๑๕ ม. พื้นที่ผิวจราจรไม่น้อยกว่า ๗๙๖ ตร.ม. พร้อมไหล่ทางลูกรังข้างละ ๐.๕๐ ม. พร้อมติดตั้งป้ายประชาสัมพันธ์โครงการตามแบบที่ อบต.กำหนด	๔๙๐,๐๐๐	หมู่ที่ ๑๐ บ้านเขามูลี	กองช่าง				←									→
๑๓.	โครงการก่อสร้างหลังคาลานกีฬา อเนกประสงค์ พร้อมห้องน้ำ หมู่ที่ ๑๐ บ้านเขามูลี	เพื่อจ่ายเป็นค่าก่อสร้างลาน คสล. หน้า ๐.๑๐ เมตร พื้นที่ไม่น้อยกว่า ๑๙๒ ตร.ม. โครงหลังคาเหล็กพร้อม เมทัลชีท พื้นที่ไม่น้อยกว่า ๒๔๐ ตร.ม. และห้องน้ำ ๑ หลังพร้อมใช้งาน และติดตั้งป้ายประชาสัมพันธ์ โครงการตามแบบที่ อบต.กำหนด	ลาน คสล. หน้า ๐.๑๐ เมตร พื้นที่ไม่น้อยกว่า ๑๙๒ ตร.ม. โครงหลังคาเหล็กพร้อม เมทัลชีท พื้นที่ไม่น้อยกว่า ๒๔๐ ตร.ม. และห้องน้ำ ๑ หลังพร้อมใช้งาน และติดตั้งป้ายประชาสัมพันธ์ โครงการตามแบบที่ อบต.กำหนด	๔๘๘,๐๐๐	หมู่ที่ ๑๐ บ้านเขามูลี	กองช่าง				←									→
๑๔.	โครงการก่อสร้างถนนลูกรังบดอัดแน่น สายห้วยรวก หมู่ที่ ๑๑ บ้านหนองใหญ่	เพื่อจ่ายเป็นค่าก่อสร้างถนนลูกรัง สายห้วยรวก - ฝ่าย น้ำล้น ถนนกว้าง ๕ ม. ยาว ๒,๗๐๐ ม. ลูกรังหนา ๐.๒๐ ม. โดยลงในส่วนที่เสียหายปริมาณลูกรังไม่น้อย กว่า ๑,๔๕๐ ลบ.ม. พร้อมปรับเกลี่ยและบดอัดและติดตั้ง ป้ายประชาสัมพันธ์โครงการตามแบบที่อบต.กำหนด	ถนนลูกรัง สายห้วยรวก - ฝ่าย น้ำล้น ถนนกว้าง ๕ ม. ยาว ๒,๗๐๐ ม. ลูกรังหนา ๐.๒๐ ม. โดยลงในส่วนที่เสียหายปริมาณลูกรังไม่น้อย กว่า ๑,๔๕๐ ลบ.ม. พร้อมปรับเกลี่ยและบดอัดและติดตั้ง ป้ายประชาสัมพันธ์โครงการตามแบบที่อบต.กำหนด	๔๙๘,๐๐๐	หมู่ที่ ๑๑ บ้านหนองใหญ่	กองช่าง				←									→

๑) แผนงานอุตสาหกรรมและการโยธา (ต่อ)

ที่	โครงการ/กิจกรรม	รายละเอียดของโครงการ	ผลผลิตของโครงการ	งบประมาณ (บาท)	สถานที่ ดำเนินการ	หน่วยงาน รับผิดชอบ	พ.ศ.๒๕๖๖			พ.ศ.๒๕๖๗									
							ต.ค.	พ.ย.	ธ.ค.	ม.ค.	ก.พ.	มี.ค.	เม.ย.	พ.ค.	มิ.ย.	ก.ค.	ส.ค.	ก.ย.	
๑๕.	โครงการก่อสร้างถนนคอนกรีตเสริมเหล็ก สายหนองหูช้าง ๑ หมู่ที่ ๑๒ บ้านหนองหูช้าง	เพื่อจ่ายเป็นค่าก่อสร้างถนน คสล. กว้าง ๔ ม. ยาว ๒๐๐ ม. หน้า ๐.๑๕ ม. พื้นที่ผิวจราจรไม่น้อยกว่า ๘๐๐ ตร.ม. พร้อมไหล่ทางลูกรังข้างละ ๐.๕๐ ม. พร้อมติดตั้งป้ายประชาสัมพันธ์โครงการตามแบบที่ อบต.กำหนด	ถนน คสล. กว้าง ๔ ม. ยาว ๒๐๐ ม. หน้า ๐.๑๕ ม. พื้นที่ผิวจราจรไม่น้อยกว่า ๘๐๐ ตร.ม. พร้อมไหล่ทางลูกรังข้างละ ๐.๕๐ ม. พร้อมติดตั้งป้ายประชาสัมพันธ์โครงการตามแบบที่ อบต.กำหนด	๔๙๐,๐๐๐	หมู่ที่ ๑๒ บ้านหนองหูช้าง	กองช่าง				←									→
๑๖.	โครงการก่อสร้างถนนคอนกรีตเสริมเหล็ก สายบ้านนางใส หมู่ที่ ๑๓ บ้านห้วยใหญ่	เพื่อจ่ายเป็นค่าก่อสร้างถนน คสล. กว้าง ๔ ม. ยาว ๒๐๐ ม. หน้า ๐.๑๕ ม. พื้นที่ผิวจราจรไม่น้อยกว่า ๘๐๐ ตร.ม. พร้อมไหล่ทางลูกรังข้างละ ๐.๕๐ ม. พร้อมติดตั้งป้ายประชาสัมพันธ์โครงการตามแบบที่ อบต.กำหนด	ถนน คสล. กว้าง ๔ ม. ยาว ๒๐๐ ม. หน้า ๐.๑๕ ม. พื้นที่ผิวจราจรไม่น้อยกว่า ๘๐๐ ตร.ม. พร้อมไหล่ทางลูกรังข้างละ ๐.๕๐ ม. พร้อมติดตั้งป้ายประชาสัมพันธ์โครงการตามแบบที่ อบต.กำหนด	๔๙๗,๐๐๐	หมู่ที่ ๑๓ บ้านห้วยใหญ่	กองช่าง				←									→
๑๗.	โครงการก่อสร้างถนนคอนกรีตเสริมเหล็ก ซอยศึกคัก หมู่ที่ ๑๔ บ้านหนองตาเดช	เพื่อจ่ายเป็นค่าก่อสร้างถนน คสล. กว้าง ๔ ม. ยาว ๑๙๕ ม. หน้า ๐.๑๕ ม. พื้นที่ผิวจราจรไม่น้อยกว่า ๗๘๐ ตร.ม. พร้อมไหล่ทางลูกรังข้างละ ๐.๕๐ ม. พร้อมติดตั้งป้ายประชาสัมพันธ์โครงการตามแบบที่ อบต.กำหนด	ถนน คสล. กว้าง ๔ ม. ยาว ๑๙๕ ม. หน้า ๐.๑๕ ม. พื้นที่ผิวจราจรไม่น้อยกว่า ๗๘๐ ตร.ม. พร้อมไหล่ทางลูกรังข้างละ ๐.๕๐ ม. พร้อมติดตั้งป้ายประชาสัมพันธ์โครงการตามแบบที่ อบต.กำหนด	๔๙๒,๐๐๐	หมู่ที่ ๑๔ บ้านหนองตาเดช	กองช่าง				←									→
๑๘.	โครงการก่อสร้างถนนคอนกรีตเสริมเหล็ก สายเขาสน - ม่วงทอง หมู่ที่ ๑๕ บ้านเขาสน	เพื่อจ่ายเป็นค่าก่อสร้างถนน คสล. กว้าง ๔ ม. ยาว ๑๖๐ ม. หน้า ๐.๑๕ ม. พื้นที่ผิวจราจรไม่น้อยกว่า ๘๐๐ ตร.ม. พร้อมไหล่ทางลูกรังข้างละ ๐.๕๐ ม. พร้อมติดตั้งป้ายประชาสัมพันธ์โครงการตามแบบที่ อบต.กำหนด	ถนน คสล. กว้าง ๔ ม. ยาว ๑๖๐ ม. หน้า ๐.๑๕ ม. พื้นที่ผิวจราจรไม่น้อยกว่า ๘๐๐ ตร.ม. พร้อมไหล่ทางลูกรังข้างละ ๐.๕๐ ม. พร้อมติดตั้งป้ายประชาสัมพันธ์โครงการตามแบบที่ อบต.กำหนด	๕๐๐,๐๐๐	หมู่ที่ ๑๕ บ้านเขาสน	กองช่าง				←									→

๑) แผนงานอุตสาหกรรมและการโยธา (ต่อ)

ที่	โครงการ/กิจกรรม	รายละเอียดของโครงการ	ผลผลิตของโครงการ	งบประมาณ (บาท)	สถานที่ ดำเนินการ	หน่วยงาน รับผิดชอบ	พ.ศ.๒๕๖๖			พ.ศ.๒๕๖๗									
							ค.ค.	พ.ย.	ธ.ค.	ม.ค.	ก.พ.	มี.ค.	เม.ย.	พ.ค.	มิ.ย.	ก.ค.	ส.ค.	ก.ย.	
๑๙.	โครงการก่อสร้างถนนคอนกรีตเสริมเหล็ก สายหนองไม้แดง ซอย ๕ หมู่ที่ ๑๖ บ้านหนองไม้แดง	เพื่อจ่ายเป็นค่าก่อสร้างถนน คสล. กว้าง ๔ ม. ยาว ๒๐๐ ม. หน้า ๐.๑๕ ม. พื้นที่ผิวจราจรไม่น้อยกว่า ๔๐๐ ตร.ม. พร้อมไหล่ทางลูกรังข้างละ ๐.๕๐ ม. พร้อมติดตั้งป้ายประชาสัมพันธ์โครงการตามแบบที่ อบต.กำหนด	ถนน คสล. กว้าง ๔ ม. ยาว ๒๐๐ ม. หน้า ๐.๑๕ ม. พื้นที่ผิวจราจรไม่น้อยกว่า ๔๐๐ ตร.ม. พร้อมไหล่ทางลูกรังข้างละ ๐.๕๐ ม. พร้อมติดตั้งป้ายประชาสัมพันธ์โครงการตามแบบที่ อบต.กำหนด	๔๙๕,๐๐๐	หมู่ที่ ๑๖ บ้านหนองไม้แดง	กองช่าง				←									→
๒๐.	โครงการก่อสร้างถนนคอนกรีตเสริมเหล็ก ในชุมชนกลุ่มชายเขา หมู่ที่ ๑๗ บ้านทุ่งโป่ง	เพื่อจ่ายเป็นค่าก่อสร้างถนน คสล. กว้าง ๔ ม. ยาว ๒๐๐ ม. หน้า ๐.๑๕ ม. พื้นที่ผิวจราจรไม่น้อยกว่า ๔๐๐ ตร.ม. พร้อมไหล่ทางลูกรังข้างละ ๐.๕๐ ม. พร้อมติดตั้งป้ายประชาสัมพันธ์โครงการตามแบบที่ อบต.กำหนด	ถนน คสล. กว้าง ๔ ม. ยาว ๒๐๐ ม. หน้า ๐.๑๕ ม. พื้นที่ผิวจราจรไม่น้อยกว่า ๔๐๐ ตร.ม. พร้อมไหล่ทางลูกรังข้างละ ๐.๕๐ ม. พร้อมติดตั้งป้ายประชาสัมพันธ์โครงการตามแบบที่ อบต.กำหนด	๔๙๓,๐๐๐	หมู่ที่ ๑๗ บ้านทุ่งโป่ง	กองช่าง				←									→
๒๑.	โครงการก่อสร้างถนนคอนกรีตเสริมเหล็ก ซอยประปา หมู่ที่ ๑๘ บ้านหนองไม้แก่น	เพื่อจ่ายเป็นค่าก่อสร้างถนน คสล. กว้าง ๔ ม. ยาว ๒๐๐ ม. หน้า ๐.๑๕ ม. พื้นที่ผิวจราจรไม่น้อยกว่า ๔๐๐ ตร.ม. พร้อมไหล่ทางลูกรังข้างละ ๐.๕๐ ม. พร้อมติดตั้งป้ายประชาสัมพันธ์โครงการตามแบบที่ อบต.กำหนด	ถนน คสล. กว้าง ๔ ม. ยาว ๒๐๐ ม. หน้า ๐.๑๕ ม. พื้นที่ผิวจราจรไม่น้อยกว่า ๔๐๐ ตร.ม. พร้อมไหล่ทางลูกรังข้างละ ๐.๕๐ ม. พร้อมติดตั้งป้ายประชาสัมพันธ์โครงการตามแบบที่ อบต.กำหนด	๔๙๓,๐๐๐	หมู่ที่ ๑๘ บ้านหนองไม้แก่น	กองช่าง				←									→
๒๒.	โครงการก่อสร้างถนนคอนกรีตเสริมเหล็ก สายสำนักตะคร้อ หมู่ที่ ๑๙ บ้านห้วยผาก	เพื่อจ่ายเป็นค่าก่อสร้างถนน คสล. กว้าง ๔ ม. ยาว ๑๗๕ ม. หน้า ๐.๑๕ ม. พื้นที่ผิวจราจรไม่น้อยกว่า ๔๗๕ ตร.ม. พร้อมไหล่ทางลูกรังข้างละ ๐.๕๐ ม. พร้อมติดตั้งป้ายประชาสัมพันธ์โครงการตามแบบที่ อบต.กำหนด	ถนน คสล. กว้าง ๔ ม. ยาว ๑๗๕ ม. หน้า ๐.๑๕ ม. พื้นที่ผิวจราจรไม่น้อยกว่า ๔๗๕ ตร.ม. พร้อมไหล่ทางลูกรังข้างละ ๐.๕๐ ม. พร้อมติดตั้งป้ายประชาสัมพันธ์โครงการตามแบบที่ อบต.กำหนด	๔๙๔,๐๐๐	หมู่ที่ ๑๙ บ้านห้วยผาก	กองช่าง				←									→

๑) แผนงานอุตสาหกรรมและการโยธา (ต่อ)

ที่	โครงการ/กิจกรรม	รายละเอียดของโครงการ	ผลผลิตของโครงการ	งบประมาณ (บาท)	สถานที่ ดำเนินการ	หน่วยงาน รับผิดชอบ	พ.ศ.๒๕๖๖			พ.ศ.๒๕๖๗								
							ต.ค.	พ.ย.	ธ.ค.	ม.ค.	ก.พ.	มี.ค.	เม.ย.	พ.ค.	มิ.ย.	ก.ค.	ส.ค.	ก.ย.
๒๓.	โครงการก่อสร้างถนนคอนกรีตเสริมเหล็ก สายห้วยรก - ทองรัง หมู่ที่ ๒๑ บ้านหนองรัง	เพื่อจ่ายเป็นค่าก่อสร้างถนน คสล. ถนนกว้าง ๕ ม. ยาว ๑๖๐ ม. หน้า ๐.๑๕๕ ม. พื้นที่ผิวจราจรไม่น้อยกว่า ๘๐๐ ตร.ม. พร้อมไหล่ทางลูกรังข้างละ ๐.๕๐ ม. พร้อมติดตั้งป้ายประชาสัมพันธ์โครงการตามแบบที่ อบต.กำหนด	ถนน คสล. ถนนกว้าง ๕ ม. ยาว ๑๖๐ ม. หน้า ๐.๑๕๕ ม. พื้นที่ผิวจราจรไม่น้อยกว่า ๘๐๐ ตร.ม. พร้อมไหล่ทางลูกรังข้างละ ๐.๕๐ ม. พร้อมติดตั้งป้ายประชาสัมพันธ์โครงการตามแบบที่ อบต.กำหนด	๔๙๑,๐๐๐	หมู่ที่ ๒๑ บ้านหนองรัง	กองช่าง				←								→
๒๔.	โครงการฟื้นฟูบูรณะสายทาง ถนนลูกรังภายในหมู่บ้าน หมู่ที่ ๔ บ้านหนองสาหร่าย	เพื่อจ่ายเป็นค่าขุดหรือผิวทางเดิม (ลูกรัง) ลึก ๐.๑๐ ม. พร้อมบดทับ พื้นที่รวมไม่น้อยกว่า ๒๔,๓๐๐ ตร.ม. และลงลูกรังเสริมผิวทางจำนวน ๒๘๐ ลบ.ม. พร้อม ปรับเกลี่ยระดับทับ ตามแบบที่ อบต.กำหนด	จ่ายเป็นค่าขุดหรือผิวทางเดิม (ลูกรัง) ลึก ๐.๑๐ ม. พร้อมบดทับ พื้นที่รวมไม่น้อยกว่า ๒๔,๓๐๐ ตร.ม. และลงลูกรังเสริมผิวทางจำนวน ๒๘๐ ลบ.ม. พร้อม ปรับเกลี่ยระดับทับ ตามแบบที่ อบต.กำหนด	๔๙๙,๐๐๐	หมู่ที่ ๔ บ้านหนอง สาหร่าย	กองช่าง				←								→
๒๕.	โครงการฟื้นฟูบูรณะสายทาง ถนนลูกรังภายในหมู่บ้าน หมู่ที่ ๕ บ้านโป่งช้าง	เพื่อจ่ายเป็นค่าขุดหรือผิวทางเดิม (ลูกรัง) ลึก ๐.๑๐ ม. พร้อมบดทับ พื้นที่รวมไม่น้อยกว่า ๓๒,๕๕๐ ตร.ม. ตามแบบที่ อบต.กำหนด	จ่ายเป็นค่าขุดหรือผิวทางเดิม (ลูกรัง) ลึก ๐.๑๐ ม. พร้อมบดทับ พื้นที่รวมไม่น้อยกว่า ๓๒,๕๕๐ ตร.ม. ตามแบบที่ อบต.กำหนด	๔๙๘,๐๐๐	หมู่ที่ ๕ บ้านโป่งช้าง	กองช่าง				←								→
๒๖.	โครงการฟื้นฟูบูรณะสายทาง ถนนลูกรังภายในหมู่บ้าน หมู่ที่ ๖ บ้านกระพวยสองซำ	เพื่อจ่ายเป็นค่าขุดหรือผิวทางเดิม (ลูกรัง) ลึก ๐.๑๐ ม. พร้อมบดทับ พื้นที่รวมไม่น้อยกว่า ๓๒,๗๑๐ ตร.ม. ตามแบบที่ อบต.กำหนด	จ่ายเป็นค่าขุดหรือผิวทางเดิม (ลูกรัง) ลึก ๐.๑๐ ม. พร้อมบดทับ พื้นที่รวมไม่น้อยกว่า ๓๒,๗๑๐ ตร.ม. ตามแบบที่ อบต.กำหนด	๕๐๐,๐๐๐	หมู่ที่ ๖ บ้าน กระพวย	กองช่าง				←								→
๒๗.	โครงการฟื้นฟูบูรณะสายทาง ถนนลูกรังภายในหมู่บ้าน หมู่ที่ ๗ บ้านวังยาง	เพื่อจ่ายเป็นค่าขุดหรือผิวทางเดิม (ลูกรัง) ลึก ๐.๑๐ ม. พร้อมบดทับ พื้นที่รวมไม่น้อยกว่า ๓๒,๗๐๐ ตร.ม. ตามแบบที่ อบต.กำหนด	จ่ายเป็นค่าขุดหรือผิวทางเดิม (ลูกรัง) ลึก ๐.๑๐ ม. พร้อมบดทับ พื้นที่รวมไม่น้อยกว่า ๓๒,๗๐๐ ตร.ม. ตามแบบที่ อบต.กำหนด	๕๐๐,๐๐๐	หมู่ที่ ๗ บ้านวังยาง	กองช่าง				←								→

๑) แผนงานอุตสาหกรรมและการโยธา (ต่อ)

ที่	โครงการ/กิจกรรม	รายละเอียดของโครงการ	ผลผลิตของโครงการ	งบประมาณ (บาท)	สถานที่ ดำเนินการ	หน่วยงาน รับผิดชอบ	พ.ศ.๒๕๖๖			พ.ศ.๒๕๖๗								
							ต.ค.	พ.ย.	ธ.ค.	ม.ค.	ก.พ.	มี.ค.	เม.ย.	พ.ค.	มิ.ย.	ก.ค.	ส.ค.	ก.ย.
๒๘.	โครงการฟื้นฟูบูรณะสายทาง ถนนลูกรังภายในหมู่บ้าน หมู่ที่ ๙ บ้านหนองมะค่า	เพื่อจ่ายเป็นค่าขุดหรือผิวทางเดิม (ลูกรัง) ลึก ๐.๑๐ ม. พร้อมบดทับ พื้นที่รวมไม่น้อยกว่า ๓๒,๗๐๐ ตร.ม. ตามแบบที่ อบต.กำหนด	จ่ายเป็นค่าขุดหรือผิวทางเดิม (ลูกรัง) ลึก ๐.๑๐ ม. พร้อมบดทับ พื้นที่รวมไม่น้อยกว่า ๓๒,๗๐๐ ตร.ม. ตามแบบที่ อบต.กำหนด	๕๐๐,๐๐๐	หมู่ที่ ๙ บ้านหนอง มะค่า	กองช่าง				←								→
๒๙.	โครงการฟื้นฟูบูรณะสายทาง ถนนลูกรังภายในหมู่บ้าน หมู่ที่ ๑๓ บ้านห้วยใหญ่	เพื่อจ่ายเป็นค่าขุดหรือผิวทางเดิม (ลูกรัง) ลึก ๐.๑๐ ม. พร้อมบดทับ พื้นที่รวมไม่น้อยกว่า ๓๒,๖๘๐ ตร.ม. ตามแบบที่ อบต.กำหนด	จ่ายเป็นค่าขุดหรือผิวทางเดิม (ลูกรัง) ลึก ๐.๑๐ ม. พร้อมบดทับ พื้นที่รวมไม่น้อยกว่า ๓๒,๖๘๐ ตร.ม. ตามแบบที่ อบต.กำหนด	๕๐๐,๐๐๐	หมู่ที่ ๑๓ บ้านห้วยใหญ่	กองช่าง				←								→
๓๐.	โครงการฟื้นฟูบูรณะสายทาง ถนนลูกรังภายในหมู่บ้าน หมู่ที่ ๑๔ บ้านหนองตาเดช	เพื่อจ่ายเป็นค่าขุดหรือผิวทางเดิม (ลูกรัง) ลึก ๐.๑๐ ม. พร้อมบดทับ พื้นที่รวมไม่น้อยกว่า ๓๒,๖๕๐ ตร.ม. ตามแบบที่ อบต.กำหนด	จ่ายเป็นค่าขุดหรือผิวทางเดิม (ลูกรัง) ลึก ๐.๑๐ ม. พร้อมบดทับ พื้นที่รวมไม่น้อยกว่า ๓๒,๖๕๐ ตร.ม. ตามแบบที่ อบต.กำหนด	๔๙๙,๐๐๐	หมู่ที่ ๑๔ บ้านหนองตาเดช	กองช่าง				←								→
๓๑.	โครงการฟื้นฟูบูรณะสายทาง ถนนลูกรังภายในหมู่บ้าน หมู่ที่ ๑๕ บ้านเขาสน	เพื่อจ่ายเป็นค่าขุดหรือผิวทางเดิม (ลูกรัง) ลึก ๐.๑๐ ม. พร้อมบดทับ พื้นที่รวมไม่น้อยกว่า ๓๒,๗๐๐ ตร.ม. ตามแบบที่ อบต.กำหนด	จ่ายเป็นค่าขุดหรือผิวทางเดิม (ลูกรัง) ลึก ๐.๑๐ ม. พร้อมบดทับ พื้นที่รวมไม่น้อยกว่า ๓๒,๗๐๐ ตร.ม. ตามแบบที่ อบต.กำหนด	๕๐๐,๐๐๐	หมู่ที่ ๑๕ บ้านเขาสน	กองช่าง				←								→
๓๒.	โครงการฟื้นฟูบูรณะสายทาง ถนนลูกรังภายในหมู่บ้าน หมู่ที่ ๑๖ บ้านหนองไม้แดง	เพื่อจ่ายเป็นค่าขุดหรือผิวทางเดิม (ลูกรัง) ลึก ๐.๑๐ ม. พร้อมบดทับ พื้นที่รวมไม่น้อยกว่า ๓๒,๕๘๐ ตร.ม. ตามแบบที่ อบต.กำหนด	จ่ายเป็นค่าขุดหรือผิวทางเดิม (ลูกรัง) ลึก ๐.๑๐ ม. พร้อมบดทับ พื้นที่รวมไม่น้อยกว่า ๓๒,๕๘๐ ตร.ม. ตามแบบที่ อบต.กำหนด	๔๙๘,๐๐๐	หมู่ที่ ๑๖ บ้านหนอง ไม้แดง	กองช่าง				←								→

๑) แผนงานอุตสาหกรรมและการโยธา (ต่อ)

ที่	โครงการ/กิจกรรม	รายละเอียดของโครงการ	ผลผลิตของโครงการ	งบประมาณ (บาท)	สถานที่ ดำเนินการ	หน่วยงาน รับผิดชอบ	พ.ศ.๒๕๖๖			พ.ศ.๒๕๖๗								
							ต.ค.	พ.ย.	ธ.ค.	ม.ค.	ก.พ.	มี.ค.	เม.ย.	พ.ค.	มิ.ย.	ก.ค.	ส.ค.	ก.ย.
๓๓.	โครงการฟื้นฟูบูรณะสายทาง ถนนลูกรังภายในหมู่บ้าน หมู่ที่ ๑๔ บ้านหนองไม้แก่น	เพื่อจ่ายเป็นค่าขุดหรือผิวทางเดิม (ลูกรัง) ลึก ๐.๑๐ ม. พร้อมบดทับ พื้นที่รวมไม่น้อยกว่า ๓๒,๖๘๐ ตร.ม. ตามแบบที่ อบต.กำหนด	จ่ายเป็นค่าขุดหรือผิวทางเดิม (ลูกรัง) ลึก ๐.๑๐ ม. พร้อมบดทับ พื้นที่รวมไม่น้อยกว่า ๓๒,๖๘๐ ตร.ม. ตามแบบที่ อบต.กำหนด	๕๐๐,๐๐๐	หมู่ที่ ๑๔ บ้านหนอง ไม้แก่น	กองช่าง				←								→
๓๔.	โครงการฟื้นฟูบูรณะสายทาง ถนนลูกรังภายในหมู่บ้าน หมู่ที่ ๒๒ บ้านประชาสุข	เพื่อจ่ายเป็นค่าขุดหรือผิวทางเดิม (ลูกรัง) ลึก ๐.๑๐ ม. พร้อมบดทับ พื้นที่รวมไม่น้อยกว่า ๑๔,๐๑๐ ตร.ม. ตามแบบที่ อบต.กำหนด	จ่ายเป็นค่าขุดหรือผิวทางเดิม (ลูกรัง) ลึก ๐.๑๐ ม. พร้อมบดทับ พื้นที่รวมไม่น้อยกว่า ๑๔,๐๑๐ ตร.ม. ตามแบบที่ อบต.กำหนด	๒๗๕,๐๐๐	หมู่ที่ ๒๒ บ้านประชาสุข	กองช่าง				←								→
รวมแผนงานอุตสาหกรรมและการโยธา		๓๔		๑๕,๖๖๕,๐๐๐														

ศาสตร์การพัฒนาด้านโครงสร้างพื้นฐาน

๑.๒ กลยุทธ์ งานพัฒนาแหล่งน้ำเพื่ออุปโภคและบริโภค

๑) แผนงานอุตสาหกรรมและการโยธา

ที่	โครงการ/กิจกรรม	รายละเอียดของโครงการ	ผลผลิตของโครงการ	งบประมาณ (บาท)	สถานที่ ดำเนินการ	หน่วยงาน รับผิดชอบ	พ.ศ.๒๕๖๖			พ.ศ.๒๕๖๗								
							ต.ค.	พ.ย.	ธ.ค.	ม.ค.	ก.พ.	มี.ค.	เม.ย.	พ.ค.	มิ.ย.	ก.ค.	ส.ค.	ก.ย.
๑.	โครงการขยายเขตท่อส่งน้ำ เพื่อการเกษตรพร้อมจุดจ่ายน้ำ หมู่ที่ ๑ บ้านหนองปรือ	เพื่อจ่ายเป็นค่าวางท่อประปา PVC เส้นผ่านศูนย์กลาง ขนาด ๔ นิ้ว ชั้น ๘.๕ (มอก.) ความยาวรวม ๑,๗๐๐ ม. และติดตั้งจุดจ่ายน้ำ จำนวน ๒ แห่ง พร้อมติดตั้ง ป้ายประชาสัมพันธ์โครงการตามแบบที่ อบต.กำหนด	ท่อประปา PVC เส้นผ่านศูนย์กลาง ขนาด ๔ นิ้ว ชั้น ๘.๕ (มอก.) ความยาวรวม ๑,๗๐๐ ม. และติดตั้งจุดจ่ายน้ำ จำนวน ๒ แห่ง พร้อมติดตั้ง ป้ายประชาสัมพันธ์โครงการตามแบบที่ อบต.กำหนด	๔๕๑,๐๐๐	หมู่ที่ ๑ บ้านหนองปรือ	กองช่าง				←								→
๒.	โครงการเปลี่ยนท่อประปา ภายในหมู่บ้าน หมู่ที่ ๒ บ้านหนองไม้เขี้ยว	เพื่อจ่ายเป็นค่าวางท่อประปา PVC เส้นผ่านศูนย์กลาง ขนาด ๓ นิ้ว ชั้น ๘.๕ (มอก.) ความยาวรวม ๒,๖๔๐ ม. และติดตั้งประตูน้ำแบบบอลวาล์ว PVC เส้นผ่านศูนย์กลาง ขนาด ๓ นิ้ว จำนวน ๑๐ แห่ง พร้อมติดตั้ง ป้ายประชาสัมพันธ์โครงการตามแบบที่ อบต.กำหนด	ท่อประปา PVC เส้นผ่านศูนย์กลาง ขนาด ๓ นิ้ว ชั้น ๘.๕ (มอก.) ความยาวรวม ๒,๖๔๐ ม. และติดตั้งประตูน้ำแบบบอลวาล์ว PVC เส้นผ่านศูนย์กลาง ขนาด ๓ นิ้ว จำนวน ๑๐ แห่ง พร้อมติดตั้ง ป้ายประชาสัมพันธ์โครงการตามแบบที่ อบต.กำหนด	๕๐๐,๐๐๐	หมู่ที่ ๒ บ้านหนองไม้เขี้ยว	กองช่าง				←								→
๓.	โครงการเปลี่ยนท่อประปา ภายในหมู่บ้าน หมู่ที่ ๘ บ้านวังแย้	เพื่อจ่ายเป็นค่าวางท่อประปา PVC เส้นผ่านศูนย์กลาง ขนาด ๓ นิ้ว ชั้น ๘.๕ (มอก.) ความยาวรวม ๒,๔๖๐ ม. และติดตั้งประตูน้ำ PVC เส้นผ่านศูนย์กลาง ขนาด ๓ นิ้ว จำนวน ๔ แห่ง พร้อมติดตั้งป้ายประชาสัมพันธ์ โครงการตามแบบที่ อบต.กำหนด	ท่อประปา PVC เส้นผ่านศูนย์กลาง ขนาด ๓ นิ้ว ชั้น ๘.๕ (มอก.) ความยาวรวม ๒,๔๖๐ ม. และติดตั้งประตูน้ำ PVC เส้นผ่านศูนย์กลาง ขนาด ๓ นิ้ว จำนวน ๔ แห่ง พร้อมติดตั้งป้ายประชาสัมพันธ์ โครงการตามแบบที่ อบต.กำหนด	๕๐๐,๐๐๐	หมู่ที่ ๘ บ้านวังแย้	กองช่าง				←								→
๔.	โครงการเปลี่ยนท่อระบบประปา ภายในหมู่บ้าน หมู่ที่ ๑๑ บ้านหนองใหญ่	เพื่อจ่ายเป็นค่าวางท่อจ่ายน้ำประปา PVC เส้นผ่านศูนย์กลาง ขนาด ๓ นิ้ว ชั้น ๘.๕ (มอก.) ความยาว ๒,๖๒๐ ม. และติดตั้งประตูน้ำ PVC เส้นผ่านศูนย์กลาง ขนาด ๓ นิ้ว จำนวน ๑๐ จุด พร้อมติดตั้งป้ายประชาสัมพันธ์ โครงการตามแบบที่ อบต.กำหนด	ท่อจ่ายน้ำประปา PVC เส้นผ่านศูนย์กลาง ขนาด ๓ นิ้ว ชั้น ๘.๕ (มอก.) ความยาว ๒,๖๒๐ ม. และติดตั้งประตูน้ำ PVC เส้นผ่านศูนย์กลาง ขนาด ๓ นิ้ว จำนวน ๑๐ จุด พร้อมติดตั้งป้ายประชาสัมพันธ์ โครงการตามแบบที่ อบต.กำหนด	๔๙๘,๐๐๐	หมู่ที่ ๑๑ บ้านหนองใหญ่	กองช่าง				←								→

๑) แผนงานอุตสาหกรรมและการโยธา (ต่อ)

ที่	โครงการ/กิจกรรม	รายละเอียดของโครงการ	ผลผลิตของโครงการ	งบประมาณ (บาท)	สถานที่ ดำเนินการ	หน่วยงาน รับผิดชอบ	พ.ศ.๒๕๖๖			พ.ศ.๒๕๖๗								
							ต.ค.	พ.ย.	ธ.ค.	ม.ค.	ก.พ.	มี.ค.	เม.ย.	พ.ค.	มิ.ย.	ก.ค.	ส.ค.	ก.ย.
๕.	โครงการเปลี่ยนท่อถัง และขยายเขตระบบประปาหมู่บ้าน หมู่ที่ ๑๒ บ้านหนองซู่ช้าง	เพื่อจ่ายเป็นค่า ๑. เปลี่ยนถังเก็บน้ำทรงลูกบอล ขนาด ๑๐ ลบ.ม และถังกรองทรายพร้อมต่อระบบประปาใหม่ ๒. วางท่อประปา PVC เส้นผ่านศูนย์กลางขนาด ๓ นิ้ว ชั้น ๘.๕ (มอก.) ความยาวรวม ๘๖๐ ม. และติดตั้งประตูน้ำ PVC เส้นผ่านศูนย์กลาง ขนาด ๓ นิ้ว จำนวน ๔ จุด พร้อมติดตั้งป้ายประชาสัมพันธ์โครงการตามแบบที่ อบต.กำหนด	๑. เปลี่ยนถังเก็บน้ำทรงลูกบอล ขนาด ๑๐ ลบ.ม และถังกรองทรายพร้อมต่อระบบประปาใหม่ ๒. วางท่อประปา PVC เส้นผ่านศูนย์กลางขนาด ๓ นิ้ว ชั้น ๘.๕ (มอก.) ความยาวรวม ๘๖๐ ม. และติดตั้งประตูน้ำ PVC เส้นผ่านศูนย์กลาง ขนาด ๓ นิ้ว จำนวน ๔ จุด พร้อมติดตั้งป้ายประชาสัมพันธ์โครงการตามแบบที่ อบต.กำหนด	๕๙๘,๐๐๐	หมู่ที่ ๑๒ บ้านหนองซู่ช้าง	กองช่าง				←								→
๖.	โครงการเปลี่ยนท่อประปาภายในหมู่บ้าน หมู่ที่ ๑๗ บ้านทุ่งโป่ง	เพื่อจ่ายเป็นค่าวางท่อจ่ายน้ำประปา PVC เส้นผ่านศูนย์กลางขนาด ๓ นิ้ว และ PVC เส้นผ่านศูนย์กลางขนาด ๒.๕ นิ้ว ชั้น ๘.๕ มอก.ความยาวรวม ๒,๙๒๐ ม. พร้อมติดตั้งประตูน้ำแบบบอลวาล์ว PVC และติดตั้งป้ายประชาสัมพันธ์โครงการ ตามแบบที่ อบต.กำหนด	ท่อจ่ายน้ำประปา PVC เส้นผ่านศูนย์กลางขนาด ๓ นิ้ว และ PVC เส้นผ่านศูนย์กลางขนาด ๒.๕ นิ้ว ชั้น ๘.๕ มอก.ความยาวรวม ๒,๙๒๐ ม. พร้อมติดตั้งประตูน้ำแบบบอลวาล์ว PVC และติดตั้งป้ายประชาสัมพันธ์โครงการ ตามแบบที่ อบต.กำหนด	๕๙๐,๐๐๐	หมู่ที่ ๑๗ บ้านทุ่งโป่ง	กองช่าง				←								→
๗.	โครงการเปลี่ยนท่อประปาหมู่บ้าน (หนองสองห้อง) หมู่ที่ ๑๙ บ้านห้วยผาก	เพื่อจ่ายเป็นค่าวางท่อประปา PVC เส้นผ่านศูนย์กลางขนาด ๓ นิ้ว ชั้น ๘.๕ (มอก.) ความยาวรวม ๒,๐๘๐ ม. และติดตั้งประตูน้ำ PVC เส้นผ่านศูนย์กลางขนาด ๓ นิ้ว จำนวน ๑๐ แห่ง พร้อมติดตั้งป้ายประชาสัมพันธ์โครงการตามแบบที่ อบต.กำหนด	ท่อประปา PVC เส้นผ่านศูนย์กลางขนาด ๓ นิ้ว ชั้น ๘.๕ (มอก.) ความยาวรวม ๒,๐๘๐ ม. และติดตั้งประตูน้ำ PVC เส้นผ่านศูนย์กลางขนาด ๓ นิ้ว จำนวน ๑๐ แห่ง พร้อมติดตั้งป้ายประชาสัมพันธ์โครงการตามแบบที่ อบต.กำหนด	๕๐๘,๐๐๐	หมู่ที่ ๑๙ บ้านห้วยผาก	กองช่าง				←								→

๑) แผนงานอุตสาหกรรมและการโยธา (ต่อ)

ที่	โครงการ/กิจกรรม	รายละเอียดของโครงการ	ผลผลิตของโครงการ	งบประมาณ (บาท)	สถานที่ ดำเนินการ	หน่วยงาน รับผิดชอบ	พ.ศ.๒๕๖๖			พ.ศ.๒๕๖๗									
							ต.ค.	พ.ย.	ธ.ค.	ม.ค.	ก.พ.	มี.ค.	เม.ย.	พ.ค.	มิ.ย.	ก.ค.	ส.ค.	ก.ย.	
๘.	โครงการวางท่อประปาหมู่บ้าน หมู่ที่ ๒๐ บ้านเขาวงษ์ทรัพย์	เพื่อจ่ายเป็นค่าวางท่อจ่ายน้ำประปา PVC เส้นผ่านศูนย์กลางขนาด ๒.๕ นิ้ว และ PVC เส้นผ่านศูนย์กลางขนาด ๒.๕ นิ้ว ชั้น ๘.๕ มอก.ความยาวรวม ๓,๓๖๐ ม. และติดตั้งประตูน้ำ PVC เส้นผ่านศูนย์กลางขนาด ๒.๕ นิ้ว จำนวน ๖ จุด พร้อมติดตั้งป้ายประชาสัมพันธ์โครงการ ตามแบบที่ อบต.กำหนด	ท่อจ่ายน้ำประปา PVC เส้นผ่านศูนย์กลางขนาด ๒.๕ นิ้ว และ PVC เส้นผ่านศูนย์กลางขนาด ๒.๕ นิ้ว ชั้น ๘.๕ มอก.ความยาวรวม ๓,๓๖๐ ม. และติดตั้งประตูน้ำ PVC เส้นผ่านศูนย์กลางขนาด ๒.๕ นิ้ว จำนวน ๖ จุด พร้อมติดตั้งป้ายประชาสัมพันธ์โครงการ ตามแบบที่ อบต.กำหนด	๔๙๗,๐๐๐	หมู่ที่ ๒๐ บ้านเขาวงษ์ทรัพย์	กองช่าง													
๙.	โครงการเปลี่ยนท่อประปาหมู่บ้าน หมู่ที่ ๒๑ บ้านหนองรัง	เพื่อจ่ายเป็นค่าวางท่อจ่ายน้ำประปา PVC เส้นผ่านศูนย์กลางขนาด ๒.๕ นิ้ว ชั้น ๘.๕ มอก.ความยาว ๓,๒๖๐ ม. และติดตั้งประตูน้ำ PVC เส้นผ่านศูนย์กลาง ขนาด ๒.๕ นิ้ว จำนวน ๑๐ จุด พร้อมติดตั้งป้ายประชาสัมพันธ์ โครงการตามแบบที่ อบต.กำหนด	ท่อจ่ายน้ำประปา PVC เส้นผ่านศูนย์กลางขนาด ๒.๕ นิ้ว ชั้น ๘.๕ มอก.ความยาว ๓,๒๖๐ ม. และติดตั้งประตูน้ำ PVC เส้นผ่านศูนย์กลาง ขนาด ๒.๕ นิ้ว จำนวน ๑๐ จุด พร้อมติดตั้งป้ายประชาสัมพันธ์ โครงการตามแบบที่ อบต.กำหนด	๔๙๙,๐๐๐	หมู่ที่ ๒๑ บ้านหนองรัง	กองช่าง													
๑๐.	โครงการขยายเขตระบบประปา ภายในหมู่บ้าน หมู่ที่ ๒๒ บ้านประชาสุข	เพื่อจ่ายเป็นค่าวางท่อประปา PVC เส้นผ่านศูนย์กลาง ขนาด ๓ นิ้ว ชั้น ๘.๕ มอก. ความยาวรวม ๑,๒๐๐ ม. และติดตั้งประตูน้ำ PVC เส้นผ่านศูนย์กลางขนาด ๓ นิ้ว จำนวน ๒ จุด พร้อมติดตั้งป้ายประชาสัมพันธ์ โครงการตามแบบที่ อบต.กำหนด	ท่อประปา PVC เส้นผ่านศูนย์กลาง ขนาด ๓ นิ้ว ชั้น ๘.๕ มอก. ความยาวรวม ๑,๒๐๐ ม. และติดตั้งประตูน้ำ PVC เส้นผ่านศูนย์กลางขนาด ๓ นิ้ว จำนวน ๒ จุด พร้อมติดตั้งป้ายประชาสัมพันธ์ โครงการตามแบบที่ อบต.กำหนด	๒๑๖,๐๐๐	หมู่ที่ ๒๒ บ้านประชาสุข	กองช่าง													
๑๑.	โครงการขยายเขตท่อส่งน้ำ เพื่อการเกษตรพร้อมจุดจ่ายน้ำ หมู่ที่ ๒๒ บ้านประชาสุข	เพื่อจ่ายเป็นค่าวางท่อประปา PVC เส้นผ่านศูนย์กลาง ขนาด ๔ นิ้ว ชั้น ๘.๕ (มอก.) ความยาวรวม ๑,๘๐๐ ม. และติดตั้งจุดจ่ายน้ำ ประตูน้ำ PVC เส้นผ่านศูนย์กลางขนาด ๓ นิ้ว จำนวน ๑๐ จุด พร้อมติดตั้งป้าย ประชาสัมพันธ์โครงการตามแบบที่ อบต.กำหนด	ท่อประปา PVC เส้นผ่านศูนย์กลาง ขนาด ๔ นิ้ว ชั้น ๘.๕ (มอก.) ความยาวรวม ๑,๘๐๐ ม. และติดตั้งจุดจ่ายน้ำ ประตูน้ำ PVC เส้นผ่านศูนย์กลางขนาด ๓ นิ้ว จำนวน ๑๐ จุด พร้อมติดตั้งป้าย ประชาสัมพันธ์โครงการตามแบบที่ อบต.กำหนด	๔๙๒,๐๐๐	หมู่ที่ ๒๒ บ้านประชาสุข	กองช่าง													
รวมแผนงานอุตสาหกรรมและการโยธา		๑๑		๕,๐๕๑,๐๐๐															

๒. ยุทธศาสตร์การพัฒนาด้านการส่งเสริมคุณภาพชีวิต

๒.๑ กลยุทธ์ ส่งเสริมงานด้านการส่งเสริมอาชีพ

๑) แผนงานการพาณิชย์

ที่	โครงการ/กิจกรรม	รายละเอียดของโครงการ/กิจกรรม	ผลผลิตของโครงการ/กิจกรรม	งบประมาณ (บาท)	สถานที่ ดำเนินการ	หน่วยงาน รับผิดชอบ	พ.ศ. ๒๕๖๖		พ.ศ. ๒๕๖๗												
							ต.ค.	พ.ย.	ธ.ค.	ม.ค.	ก.พ.	มี.ค.	เม.ย.	พ.ค.	มิ.ย.	ก.ค.	ส.ค.	ก.ย.			
๑	โครงการบริหารจัดการตลาด อบต.หนองปรือ	เพื่อจ่ายเป็นค่าใช้จ่ายต่างๆ ตามโครงการ บริหารจัดการตลาด เช่น ค่าจ้างประชาสัมพันธ์ ค่าจ้างเหมาบริการ ค่าวัสดุอุปกรณ์ ฯลฯ	ค่าใช้จ่ายต่างๆ ตามโครงการ บริหารจัดการตลาด เช่น ค่าจ้างประชาสัมพันธ์ ค่าจ้างเหมาบริการ ค่าวัสดุอุปกรณ์ ฯลฯ	๑๐,๐๐๐	หมู่ที่ ๑	สำนักปลัด		←													→
รวมแผนงานการพาณิชย์		๑	๑	๑๐,๐๐๐																	

๒.๒ กลยุทธ์ ส่งเสริมงานด้านสวัสดิการสังคม

๑) แผนงานบกลาง

ที่	โครงการ/กิจกรรม	รายละเอียดของโครงการ/กิจกรรม	ผลผลิตของโครงการ/กิจกรรม	งบประมาณ (บาท)	สถานที่ ดำเนินการ	หน่วยงาน รับผิดชอบ	พ.ศ. ๒๕๖๖		พ.ศ. ๒๕๖๗												
							ต.ค.	พ.ย.	ธ.ค.	ม.ค.	ก.พ.	มี.ค.	เม.ย.	พ.ค.	มิ.ย.	ก.ค.	ส.ค.	ก.ย.			
๑	เบี้ยยังชีพผู้สูงอายุ	เพื่อจ่ายเป็นเงินอุดหนุนสำหรับการสงเคราะห์ เบี้ยยังชีพผู้สูงอายุ ให้แก่ผู้สูงอายุที่มีอายุ ๖๐ ปีบริบูรณ์ขึ้นไป ที่มีคุณสมบัติครบถ้วน และ ได้ขึ้นทะเบียนขอรับเงินเบี้ยยังชีพไว้แล้ว โดย จ่ายอัตราเบี้ยยังชีพรายเดือนแบบขั้นบันได ตามช่วงอายุ โดยตั้งจ่ายไว้จำนวน ๑๒ เดือน	เงินอุดหนุนสำหรับการสงเคราะห์ เบี้ยยังชีพผู้สูงอายุ ให้แก่ผู้สูงอายุที่มีอายุ ๖๐ ปีบริบูรณ์ขึ้นไป ที่มีคุณสมบัติครบถ้วน และ ได้ขึ้นทะเบียนขอรับเงินเบี้ยยังชีพไว้แล้ว โดย จ่ายอัตราเบี้ยยังชีพรายเดือนแบบขั้นบันได ตามช่วงอายุ โดยตั้งจ่ายไว้จำนวน ๑๒ เดือน	๑๘,๐๐๐,๐๐๐	อบต. หนองปรือ	กองสวัสดิ การสังคม	←														→

๑) แผนงานงบกลาง

ที่	โครงการ/กิจกรรม	รายละเอียดของโครงการ/กิจกรรม	ผลผลิตของโครงการ/กิจกรรม	งบประมาณ (บาท)	สถานที่ ดำเนินการ	หน่วยงาน รับผิดชอบ	พ.ศ. ๒๕๖๖			พ.ศ. ๒๕๖๗								
							ต.ค.	พ.ย.	ธ.ค.	ม.ค.	ก.พ.	มี.ค.	เม.ย.	พ.ค.	มิ.ย.	ก.ค.	ส.ค.	ก.ย.
๒	เบี้ยยังชีพความพิการ	เพื่อจ่ายเป็นเงินอุดหนุนสำหรับสงเคราะห์เบี้ยยังชีพความพิการ ให้แก่คนพิการที่มีสิทธิ์ตามหลักเกณฑ์ที่กำหนดที่ได้ขึ้นทะเบียนเพื่อขอรับเงินเบี้ยความพิการไว้กับ อบท.แล้ว โดยตั้งจ่ายไว้จำนวน ๑๒ เดือน	เงินอุดหนุนสำหรับสงเคราะห์เบี้ยยังชีพความพิการ ให้แก่คนพิการที่มีสิทธิ์ตามหลักเกณฑ์ที่กำหนดที่ได้ขึ้นทะเบียนเพื่อขอรับเงินเบี้ยความพิการไว้กับ อบท.แล้ว โดยตั้งจ่ายไว้จำนวน ๑๒ เดือน	๓,๒๙๔,๕๐๐	อบต. หนองปรือ	กองสวัสดิการสังคม	←											→
๓	เบี้ยยังชีพผู้ป่วยเอดส์	เพื่อจ่ายเป็นเงินอุดหนุนสำหรับสงเคราะห์เบี้ยยังชีพผู้ป่วยเอดส์ ให้แก่ผู้ป่วยเอดส์ที่แพทย์ได้รับรองและทำการวินิจฉัยแล้ว และมีความเป็นอยู่ยากจน หรือถูกทอดทิ้งไม่สามารถประกอบอาชีพเลี้ยงตนเองได้ ตั้งจ่ายจำนวน ๑๒ เดือน	เงินอุดหนุนสำหรับสงเคราะห์เบี้ยยังชีพผู้ป่วยเอดส์ ให้แก่ผู้ป่วยเอดส์ที่แพทย์ได้รับรองและทำการวินิจฉัยแล้ว และมีความเป็นอยู่ยากจน หรือถูกทอดทิ้งไม่สามารถประกอบอาชีพเลี้ยงตนเองได้ ตั้งจ่ายจำนวน ๑๒ เดือน	๒๑๐,๐๐๐	อบต. หนองปรือ	กองสวัสดิการสังคม	←											→
๔	เงินสมทบกองทุนหลักประกันสุขภาพ อบต.หนองปรือ	เพื่อจ่ายเป็นเงินสมทบกองทุนหลักประกันสุขภาพ อบต.หนองปรือ ในอัตราร้อยละ ๕๐	เงินสมทบกองทุนหลักประกันสุขภาพ อบต.หนองปรือ ในอัตราร้อยละ ๕๐	๓๑๓,๐๐๐	อบต. หนองปรือ	สำนักปลัด			/									
๕	เงินสำรองจ่าย	เพื่อจ่ายกรณีฉุกเฉินที่มีเหตุสาธารณภัยเกิดขึ้นหรือกรณีการป้องกันและยับยั้งก่อนการเกิดสาธารณภัย หรือคาดว่าจะเกิดสาธารณภัยหรือกรณีฉุกเฉินเพื่อบรรเทาปัญหาความเดือดร้อนของประชาชนเป็นส่วนรวม	เงินช่วยเหลือประชาชนเหตุสาธารณภัยกรณีฉุกเฉินเพื่อบรรเทาปัญหาความเดือดร้อนของประชาชนเป็นส่วนรวม	๑,๐๐๐,๐๐๐	อบต. หนองปรือ	สำนักปลัด กองช่าง	←											→
รวมแผนงานงบกลาง		๕	๕	๒๒,๔๑๗,๕๐๐														

๒) แผนงานสร้างความเข้มแข็งของชุมชน

ที่	โครงการ/กิจกรรม	รายละเอียดของโครงการ/กิจกรรม	ผลผลิตของโครงการ/กิจกรรม	งบประมาณ (บาท)	สถานที่ ดำเนินการ	หน่วยงาน รับผิดชอบ	พ.ศ. ๒๕๖๖			พ.ศ. ๒๕๖๗									
							ต.ค.	พ.ย.	ธ.ค.	ม.ค.	ก.พ.	มี.ค.	เม.ย.	พ.ค.	มิ.ย.	ก.ค.	ส.ค.	ก.ย.	
๑	โครงการส่งเสริมความรู้และพัฒนา คุณภาพชีวิต ผู้สูงอายุ ผู้พิการ ผู้ด้อยโอกาสทางสังคม	เพื่อจ่ายเป็นค่าใช้จ่ายต่างๆ ตามโครงการ เช่น ค่าวิทยากร ค่าอุปกรณ์ ฯลฯ	ค่าใช้จ่ายต่างๆ ตามโครงการ เช่น ค่าวิทยากร ค่าอุปกรณ์ ฯลฯ	๒๐,๐๐๐	อบต. หนองปรือ	กองสวัสดิ การสังคม													
รวมแผนงานสร้างความเข้มแข็ง		๑	๑	๒๐,๐๐๐															

๓) แผนงานสังคมสงเคราะห์

ที่	โครงการ/กิจกรรม	รายละเอียดของโครงการ/กิจกรรม	ผลผลิตของโครงการ/กิจกรรม	งบประมาณ (บาท)	สถานที่ ดำเนินการ	หน่วยงาน รับผิดชอบ	พ.ศ. ๒๕๖๖			พ.ศ. ๒๕๖๗									
							ต.ค.	พ.ย.	ธ.ค.	ม.ค.	ก.พ.	มี.ค.	เม.ย.	พ.ค.	มิ.ย.	ก.ค.	ส.ค.	ก.ย.	
๑	โครงการช่วยเหลือประชาชนตาม อำนาจหน้าที่ขององค์กรปกครอง ส่วนท้องถิ่น กรณีช่วยเหลือเกษตร กรผู้มีรายได้น้อย	เพื่อจ่ายเป็นค่าใช้จ่ายในการดำเนินโครงการ ช่วยเหลือประชาชนตามอำนาจหน้าที่ของ องค์กรปกครองส่วนท้องถิ่น กรณีช่วยเหลือ เกษตรกรผู้มีรายได้น้อย	ค่าใช้จ่ายในการดำเนินโครงการ ช่วยเหลือประชาชนตามอำนาจหน้าที่ของ องค์กรปกครองส่วนท้องถิ่น กรณีช่วยเหลือ เกษตรกรผู้มีรายได้น้อย	๒๐,๐๐๐	อบต. หนองปรือ	กองสวัสดิ การสังคม													
๒	โครงการช่วยเหลือประชาชนตาม อำนาจหน้าที่ขององค์กรปกครอง ส่วนท้องถิ่น ด้านส่งเสริมและ พัฒนาคุณภาพชีวิต	เพื่อจ่ายเป็นค่าใช้จ่ายในการดำเนินโครงการ ช่วยเหลือประชาชนตามอำนาจหน้าที่ของ องค์กรปกครองส่วนท้องถิ่น ด้านส่งเสริมและ พัฒนาคุณภาพชีวิต	ค่าใช้จ่ายในการดำเนินโครงการ ช่วยเหลือประชาชนตามอำนาจหน้าที่ของ องค์กรปกครองส่วนท้องถิ่น ด้านส่งเสริมและ พัฒนาคุณภาพชีวิต	๓๐,๐๐๐	อบต. หนองปรือ	กองสวัสดิ การสังคม													
รวมแผนงานสังคมสงเคราะห์		๒	๒	๕๐,๐๐๐															

๒.๓ กลยุทธ์ ส่งเสริมงานด้านการศึกษา

๑) แผนงานการศึกษา

ที่	โครงการ/กิจกรรม	รายละเอียดของโครงการ/กิจกรรม	ผลผลิตของโครงการ/กิจกรรม	งบประมาณ (บาท)	สถานที่ดำเนินการ	หน่วยงานรับผิดชอบ	พ.ศ. ๒๕๖๖			พ.ศ. ๒๕๖๗									
							ต.ค.	พ.ย.	ธ.ค.	ม.ค.	ก.พ.	มี.ค.	เม.ย.	พ.ค.	มิ.ย.	ก.ค.	ส.ค.	ก.ย.	
๑	โครงการประชุมผู้ปกครองของศูนย์พัฒนาเด็กเล็ก	เพื่อจ่ายเป็นค่าใช้จ่ายต่างๆ ตามโครงการ เช่น อาหารว่างและเครื่องดื่ม ค่าวัสดุจัดทำเอกสารการประชุม ฯลฯ	ค่าใช้จ่ายต่างๆ ตามโครงการ เช่น อาหารว่างและเครื่องดื่ม ค่าวัสดุจัดทำเอกสารการประชุม ฯลฯ	๖,๐๐๐	ศพด.	กองการศึกษา													
๒	โครงการสอบชิงทุนการศึกษา	เพื่อจ่ายเป็นค่าใช้จ่ายต่างๆตามโครงการ เช่น ค่าวัสดุจัดทำข้อสอบ ค่าจัดพิมพ์เกียรติบัตร ฯลฯ	ค่าใช้จ่ายต่างๆตามโครงการ เช่น ค่าวัสดุจัดทำข้อสอบ ค่าจัดพิมพ์เกียรติบัตร ฯลฯ	๑๕,๐๐๐	ศพด.	กองการศึกษา													
๓	โครงการส่งเสริมเด็กไทยอนาคตไทย ในวันเด็กแห่งชาติ	เพื่อจ่ายเป็นค่าใช้จ่ายต่างๆตามโครงการ เช่น ค่าวัสดุอุปกรณ์ ค่าอาหารว่างและเครื่องดื่ม ค่าป้าย ฯลฯ	ค่าใช้จ่ายต่างๆตามโครงการ เช่น ค่าวัสดุอุปกรณ์ ค่าอาหารว่างและเครื่องดื่ม ค่าป้าย ฯลฯ	๑๓๗,๖๐๐	ศพด.	กองการศึกษา													
๔	โครงการสานสัมพันธ์ผู้สูงอายุผู้เรียน	เพื่อจ่ายเป็นค่าใช้จ่ายต่างๆตามโครงการ เช่น ค่าวัสดุจัดนิทรรศการ ค่าจัดพิมพ์วุฒิบัตร ฯลฯ	ค่าใช้จ่ายต่างๆตามโครงการ เช่น ค่าวัสดุจัดนิทรรศการ ค่าจัดพิมพ์วุฒิบัตร ฯลฯ	๒๕,๐๐๐	ศพด.	กองการศึกษา													
๕	ค่าอาหารกลางวันศูนย์พัฒนาเด็กเล็ก	เพื่อจ่ายเป็นค่าจัดซื้อวัตถุดิบสำหรับประกอบ อาหารกลางวัน ของศูนย์พัฒนาเด็กเล็ก อบต. หนองปรือ ประจำปีภาคเรียนที่ ๒/๒๕๖๖ และภาคเรียนที่ ๑/๒๕๖๗ จำนวน ๒๔๕ วัน	วัตถุดิบสำหรับประกอบ อาหารกลางวัน ของศูนย์พัฒนาเด็กเล็ก อบต. หนองปรือ ประจำปีภาคเรียนที่ ๒/๒๕๖๖ และภาคเรียนที่ ๑/๒๕๖๗ จำนวน ๒๔๕ วัน	๕๒๙,๒๐๐	ศพด.	กองการศึกษา													

๑) แผนงานการศึกษา (ต่อ)

ที่	โครงการ/กิจกรรม	รายละเอียดของโครงการ/กิจกรรม	ผลผลิตของโครงการ/กิจกรรม	งบประมาณ (บาท)	สถานที่ดำเนินการ	หน่วยงานรับผิดชอบ	พ.ศ. ๒๕๖๖			พ.ศ. ๒๕๖๗									
							ต.ค.	พ.ย.	ธ.ค.	ม.ค.	ก.พ.	มี.ค.	เม.ย.	พ.ค.	มิ.ย.	ก.ค.	ส.ค.	ก.ย.	
๖	ค่าใช้จ่ายในการจัดการศึกษาสำหรับศูนย์พัฒนาเด็กเล็ก	เพื่อจ่ายเป็นค่าใช้จ่าย ดังนี้ ค่าจัดการเรียนการสอน (รายหัว) ค่าหนังสือเรียน ค่าอุปกรณ์การเรียน ค่าเครื่องแบบนักเรียน ค่ากิจกรรมพัฒนาผู้เรียน	ค่าใช้จ่าย ดังนี้ ค่าจัดการเรียนการสอน (รายหัว) ค่าหนังสือเรียน ค่าอุปกรณ์การเรียน ค่าเครื่องแบบนักเรียน ค่ากิจกรรมพัฒนาผู้เรียน	๒๔๙,๒๐๐	ศพด.	กองการศึกษา													
รวมแผนงานการศึกษา		๖	๖	๙๖๒,๐๐๐															

๒.๔ กลยุทธ์ ส่งเสริมงานด้านการส่งเสริมกีฬา และการออกกำลังกาย

๑) แผนงานการศาสนา วัฒนธรรม และนันทนาการ

ที่	โครงการ/กิจกรรม	รายละเอียดของโครงการ/กิจกรรม	ผลผลิตของโครงการ/กิจกรรม	งบประมาณ (บาท)	สถานที่ดำเนินการ	หน่วยงานรับผิดชอบ	พ.ศ. ๒๕๖๖			พ.ศ. ๒๕๖๗										
							ต.ค.	พ.ย.	ธ.ค.	ม.ค.	ก.พ.	มี.ค.	เม.ย.	พ.ค.	มิ.ย.	ก.ค.	ส.ค.	ก.ย.		
๑	โครงการกีฬาปฐมวัยศูนย์พัฒนาเด็กเล็กสัมพันธ์	เพื่อจ่ายเป็นค่าใช้จ่ายต่างๆ ตามโครงการฯ เช่น ค่าอุปกรณ์การแข่งขัน ค่าตอบแทนกรรมการ ฯลฯ	ค่าใช้จ่ายต่างๆ ตามโครงการฯ เช่น ค่าอุปกรณ์การแข่งขัน ค่าตอบแทนกรรมการ ฯลฯ	๑๕,๐๐๐	อบต. หนองปรือ	ศพด. อบต.หนองปรือ														
รวมแผนงานการศาสนาฯ		๑	๑	๑๕,๐๐๐																

๒.๕ กลยุทธ์ ส่งเสริมงานด้านการสาธารณสุข

๑) แผนงานสาธารณสุข

ที่	โครงการ/กิจกรรม	รายละเอียดของโครงการ/กิจกรรม	ผลผลิตของโครงการ/กิจกรรม	งบประมาณ (บาท)	สถานที่ดำเนินการ	หน่วยงานรับผิดชอบ	พ.ศ. ๒๕๖๖			พ.ศ. ๒๕๖๗										
							ต.ค.	พ.ย.	ธ.ค.	ม.ค.	ก.พ.	มี.ค.	เม.ย.	พ.ค.	มิ.ย.	ก.ค.	ส.ค.	ก.ย.		
๑	โครงการรณรงค์ป้องกันและควบคุมโรคไข้เลือดออก	เพื่อจ่ายเป็นค่าใช้จ่ายต่างๆ ตามโครงการรณรงค์ป้องกันและควบคุมโรคไข้เลือดออก เช่น ค่าจ้างประชาสัมพันธ์ ค่าจัดซื้อน้ำยาพ่นหมอกควัน ทราายอะเบท จุลินทรีย์กำจัดลูกน้ำหรือมอสแท็บ ฯลฯ	ค่าใช้จ่ายต่างๆ ตามโครงการรณรงค์ป้องกันและควบคุมโรคไข้เลือดออก เช่น ค่าจ้างประชาสัมพันธ์ ค่าจัดซื้อน้ำยาพ่นหมอกควัน ทราายอะเบท จุลินทรีย์กำจัดลูกน้ำหรือมอสแท็บ ฯลฯ	๒๐๐,๐๐๐	หมู่ที่ ๑-๒๒	สำนักปลัด														
๒	ค่าจ้างเหมาบริการสำรวจข้อมูลสัตว์และขึ้นทะเบียนสัตว์	เพื่อจ่ายเป็นค่าจ้างสำรวจข้อมูลสัตว์และขึ้นทะเบียนสัตว์ตามโครงการสัตว์ปลอดโรคคนปลอดภัย จากโรคพิษสุนัขบ้า ตามพระปณิธานศาสตราจารย์ ดร. สมเด็จพระเจ้าน้องนางเธอ เจ้าฟ้าจุฬาภรณวลัยลักษณ์ อัครราชกุมารี กรมพระศรีสวางควัฒนวรขัตติยราชนารี	ข้อมูลสัตว์และขึ้นทะเบียนสัตว์ตามโครงการสัตว์ปลอดโรคคนปลอดภัย จากโรคพิษสุนัขบ้า ตามพระปณิธานศาสตราจารย์ ดร. สมเด็จพระเจ้าน้องนางเธอ เจ้าฟ้าจุฬาภรณวลัยลักษณ์ อัครราชกุมารี กรมพระศรีสวางควัฒนวรขัตติยราชนารี	๙,๐๙๓	หมู่ที่ ๑-๒๒	สำนักปลัด					/									/

๑) แผนงานสาธารณสุข

ที่	โครงการ/กิจกรรม	รายละเอียดของโครงการ/กิจกรรม	ผลผลิตของโครงการ/กิจกรรม	งบประมาณ (บาท)	สถานที่ ดำเนินการ	หน่วยงาน รับผิดชอบ	พ.ศ. ๒๕๖๖		พ.ศ. ๒๕๖๗											
							ต.ค.	พ.ย.	ธ.ค.	ม.ค.	ก.พ.	มี.ค.	เม.ย.	พ.ค.	มิ.ย.	ก.ค.	ส.ค.	ก.ย.		
๓	โครงการสร้างเสริมสุขภาพเชิงรุก เพื่อลดภาวะคลอดก่อนกำหนด	เพื่อจ่ายเป็นค่าใช้จ่ายต่างๆ ตามโครงการฯ เช่น ค่าจ้างประชาสัมพันธ์ ค่าจัดซื้อวัสดุอุปกรณ์ ต่างๆ ฯลฯ	ค่าใช้จ่ายต่างๆ ตามโครงการฯ เช่น ค่าจ้างประชาสัมพันธ์ ค่าจัดซื้อวัสดุอุปกรณ์ ต่างๆ ฯลฯ	๖,๐๐๐	หมู่ที่ ๑-๒๒	สำนักปลัด	←													→
๔	โครงการสัตว์ปลอดโรค คนปลอดภัย จากโรคพิษสุนัขบ้า	เพื่อจ่ายเป็นค่าใช้จ่ายตามโครงการฯ ตาม พระปณิธานศาสตราจารย์ ดร. สมเด็จพระเจ้า น้องนางเธอเจ้าฟ้าจุฬาภรณวลัยลักษณ์อัครราช กุมารี กรมพระศรีสวางควัฒนวรชิตดิยราชานารี เช่น ค่าจ้างประชาสัมพันธ์ ค่าจัดซื้อวัคซีน ฯลฯ	ค่าใช้จ่ายตามโครงการฯ ตาม พระปณิธานศาสตราจารย์ ดร. สมเด็จพระเจ้า น้องนางเธอเจ้าฟ้าจุฬาภรณวลัยลักษณ์อัครราช กุมารี กรมพระศรีสวางควัฒนวรชิตดิยราชานารี เช่น ค่าจ้างประชาสัมพันธ์ ค่าจัดซื้อวัคซีน ฯลฯ	๙๓,๙๓๐	หมู่ที่ ๑-๒๒	สำนักปลัด				←										→
รวมแผนงานสาธารณสุข		๔	๔	๓๐๙,๐๒๓																

๒.๖ กลยุทธ์ สนับสนุนหน่วยงานอื่น ตามยุทธศาสตร์ด้านการส่งเสริมคุณภาพชีวิต

๑) แผนงานบริหารทั่วไป

ที่	โครงการ/กิจกรรม	รายละเอียดของโครงการ/กิจกรรม	ผลผลิตของโครงการ/กิจกรรม	งบประมาณ (บาท)	สถานที่ ดำเนินการ	หน่วยงาน รับผิดชอบ	พ.ศ. ๒๕๖๖		พ.ศ. ๒๕๖๗												
							ต.ค.	พ.ย.	ธ.ค.	ม.ค.	ก.พ.	มี.ค.	เม.ย.	พ.ค.	มิ.ย.	ก.ค.	ส.ค.	ก.ย.			
๑	โครงการดำเนินงานตามภารกิจของ เหล่ากาชาดจังหวัดกาญจนบุรี	เพื่อจ่ายเป็นเงินอุดหนุนให้แก่เหล่า สภากาชาดจังหวัดกาญจนบุรี (สำนักปลัด)	เงินอุดหนุนให้แก่เหล่า สภากาชาดจังหวัดกาญจนบุรี (สำนักปลัด)	๕,๐๐๐	กาชาด จังหวัด กาญจนบุรี	สำนักปลัด		/													
รวมแผนงานบริหารทั่วไป		๑	๑	๕,๐๐๐																	

๒) แผนงานการศึกษา

ที่	โครงการ/กิจกรรม	รายละเอียดของโครงการ/กิจกรรม	ผลผลิตของโครงการ/กิจกรรม	งบประมาณ (บาท)	สถานที่ ดำเนินการ	หน่วยงาน รับผิดชอบ	พ.ศ. ๒๕๖๖			พ.ศ. ๒๕๖๗								
							ต.ค.	พ.ย.	ธ.ค.	ม.ค.	ก.พ.	มี.ค.	เม.ย.	พ.ค.	มิ.ย.	ก.ค.	ส.ค.	ก.ย.
๑	อุดหนุนโรงเรียนสังกัดสำนักงาน คณะกรรมการการศึกษาขั้นพื้นฐาน (สพฐ.)	เพื่อจ่ายเป็นค่าสนับสนุนอาหารกลางวัน สำหรับเด็กอนุบาลและเด็ก ป.๑ - ป.๖ ประจำภาคเรียนที่ ๒/๒๕๖๖ และภาคเรียน ที่ ๑/๒๕๖๗ จำนวน ๒๐๐ วัน อัตราค่าอาหาร กลางวันตามขนาดของสถานศึกษา ตามมติคณะ รัฐมนตรี เมื่อวันที่ ๘ พฤศจิกายน ๒๕๖๕ ประกอบด้วย ๗ โรงเรียน	ค่าสนับสนุนอาหารกลางวัน สำหรับเด็กอนุบาลและเด็ก ป.๑ - ป.๖ ประจำภาคเรียนที่ ๒/๒๕๖๖ และภาคเรียน ที่ ๑/๒๕๖๗ จำนวน ๒๐๐ วัน อัตราค่าอาหาร กลางวันตามขนาดของสถานศึกษา ตามมติคณะ รัฐมนตรี เมื่อวันที่ ๘ พฤศจิกายน ๒๕๖๕ ประกอบด้วย ๗ โรงเรียน	๓,๘๓๐,๐๐๐	โรงเรียน ๗ โรงเรียน	กองการ ศึกษาฯ	/	/	/	/	/	/	/	/	/	/	/	/
รวมแผนงานการศึกษาฯ		๑	๑	๓,๘๓๐,๐๐๐														

๓) แผนงานสาธารณสุข

ที่	โครงการ/กิจกรรม	รายละเอียดของโครงการ/กิจกรรม	ผลผลิตของโครงการ/กิจกรรม	งบประมาณ (บาท)	สถานที่ ดำเนินการ	หน่วยงาน รับผิดชอบ	พ.ศ. ๒๕๖๖			พ.ศ. ๒๕๖๗								
							ต.ค.	พ.ย.	ธ.ค.	ม.ค.	ก.พ.	มี.ค.	เม.ย.	พ.ค.	มิ.ย.	ก.ค.	ส.ค.	ก.ย.
๑	โครงการเงินอุดหนุนสำหรับการ ดำเนินงานตามแนวทางโครงการ พระราชดำริ ด้านสาธารณสุข	เพื่อจ่ายเงินอุดหนุนให้แก่หมู่บ้าน จำนวน ๒๒ หมู่บ้าน ๆ ละ ๒๐,๐๐๐ บาท เพื่อขับเคลื่อนโครงการในกิจกรรมต่างๆ เช่น ค่าใช้จ่ายในการพัฒนาศักยภาพด้าน สาธารณสุขของประชาชน การเพิ่มพูนความรู้ ความสามารถ ทักษะ การอบรม ประชุม สัมมนา การรณรงค์ประชาสัมพันธ์ ฯลฯ	เงินอุดหนุนให้แก่หมู่บ้าน จำนวน ๒๒ หมู่บ้าน ๆ ละ ๒๐,๐๐๐ บาท เพื่อขับเคลื่อนโครงการในกิจกรรมต่างๆ เช่น ค่าใช้จ่ายในการพัฒนาศักยภาพด้าน สาธารณสุขของประชาชน การเพิ่มพูนความรู้ ความสามารถ ทักษะ การอบรม ประชุม สัมมนา การรณรงค์ประชาสัมพันธ์ ฯลฯ	๔๕๐,๐๐๐	หมู่ที่ ๑-๒๒	สำนักปลัด												
รวมแผนงานสาธารณสุข		๑	๑	๔๕๐,๐๐๐														
รวมยุทธศาสตร์ที่ ๒		๒๓	๒๓	๒๘,๔๕๘,๔๒๓														

๓. ยุทธศาสตร์การพัฒนาด้านการจัดระเบียบชุมชน/สังคม และการรักษาความสงบเรียบร้อย

๓.๑ กลยุทธ์ ส่งเสริมงานด้านการป้องกันและบรรเทาสาธารณภัย

๑) แผนงานการรักษาความสงบภายใน

ที่	โครงการ/กิจกรรม	รายละเอียดของโครงการ/กิจกรรม	ผลผลิตของโครงการ/กิจกรรม	งบประมาณ (บาท)	สถานที่ ดำเนินการ	หน่วยงาน รับผิดชอบ	พ.ศ. ๒๕๖๖			พ.ศ. ๒๕๖๗								
							ต.ค.	พ.ย.	ธ.ค.	ม.ค.	ก.พ.	มี.ค.	เม.ย.	พ.ค.	มิ.ย.	ก.ค.	ส.ค.	ก.ย.
๑	โครงการป้องกันและลดอุบัติเหตุทางถนนในช่วงเทศกาลปีใหม่	เพื่อจ่ายเป็นค่าใช้จ่ายต่างๆ ตามโครงการป้องกันและลดอุบัติเหตุทางถนนในช่วงเทศกาลปีใหม่ เช่น ค่าเช่าไฟฟ้า ค่าป้ายประชาสัมพันธ์ ฯลฯ	ค่าใช้จ่ายต่างๆ ตามโครงการป้องกันและลดอุบัติเหตุทางถนนในช่วงเทศกาลปีใหม่ เช่น ค่าเช่าไฟฟ้า ค่าป้ายประชาสัมพันธ์ ฯลฯ	๑๐,๐๐๐	อบต. หนองปรือ	สำนักปลัด			↔									
๒	โครงการป้องกันและลดอุบัติเหตุทางถนนในช่วงเทศกาลสงกรานต์	เพื่อจ่ายเป็นค่าใช้จ่ายต่างๆ ตามโครงการป้องกันและลดอุบัติเหตุทางถนนในช่วงเทศกาลสงกรานต์ เช่น ค่าเช่าเต็นท์ ค่าป้ายประชาสัมพันธ์ ฯลฯ	ค่าใช้จ่ายต่างๆ ตามโครงการป้องกันและลดอุบัติเหตุทางถนนในช่วงเทศกาลสงกรานต์ เช่น ค่าเช่าเต็นท์ ค่าป้ายประชาสัมพันธ์ ฯลฯ	๑๐,๐๐๐	อบต. หนองปรือ	สำนักปลัด						✓						
๓	โครงการส่งเสริมทักษะการป้องกันและระงับไฟฟ้า	เพื่อจ่ายเป็นค่าใช้จ่ายต่างๆ ในโครงการฯ เช่น ค่าวิทยากร ค่าเอกสารและอุปกรณ์ต่างๆ ฯลฯ	ค่าใช้จ่ายต่างๆ ในโครงการฯ เช่น ค่าวิทยากร ค่าเอกสารและอุปกรณ์ต่างๆ ฯลฯ	๒๐,๐๐๐	อบต. หนองปรือ	สำนักปลัด งานป้องกันฯ			↔	↔								
๔	โครงการช่วยเหลือประชาชนตามอำนาจหน้าที่ขององค์กรปกครองส่วนท้องถิ่น กรณีเฝ้าระวังหรือพื้นที่พหุหลังเกิดสาธารณภัย	เพื่อจ่ายเป็นค่าใช้จ่ายในการดำเนินโครงการช่วยเหลือประชาชนตามอำนาจหน้าที่ขององค์กรปกครองส่วนท้องถิ่น กรณีเฝ้าระวังหรือพื้นที่พหุหลังเกิดสาธารณภัย	ค่าใช้จ่ายในการดำเนินโครงการช่วยเหลือประชาชนตามอำนาจหน้าที่ขององค์กรปกครองส่วนท้องถิ่น กรณีเฝ้าระวังหรือพื้นที่พหุหลังเกิดสาธารณภัย	๑๐๐,๐๐๐	อบต. หนองปรือ	สำนักปลัด	←											→
รวมแผนงานรักษาความสงบภายใน		๔	๐	๑๔๐,๐๐๐														

๔.๑ กลยุทธ์ การอนุรักษ์ทรัพยากรธรรมชาติและสิ่งแวดล้อม

๓) แผนงานการเกษตร

ที่	โครงการ/กิจกรรม	รายละเอียดของโครงการ	ผลผลิตของโครงการ/กิจกรรม	งบประมาณ (บาท)	สถานที่ ดำเนินการ	หน่วยงาน รับผิดชอบ	พ.ศ. ๒๕๖๖			พ.ศ. ๒๕๖๗									
							ต.ค.	พ.ย.	ธ.ค.	ม.ค.	ก.พ.	มี.ค.	เม.ย.	พ.ค.	มิ.ย.	ก.ค.	ส.ค.	ก.ย.	
๑.	โครงการสืบสานภูมิปัญญาท้องถิ่น ปลูกพืชสมุนไพรเพื่อสุขภาพ	เพื่อจ่ายเป็นค่าใช้จ่ายต่างๆ ตามโครงการ เช่น ค่าป้ายประชาสัมพันธ์ ค่าวัสดุอุปกรณ์ ฯลฯ	ค่าใช้จ่ายต่างๆ ตามโครงการ เช่น ค่าป้ายประชาสัมพันธ์ ค่าวัสดุอุปกรณ์ ฯลฯ	๒๐,๐๐๐		สำนักปลัด	←												→
๒.	โครงการขุดลอกหน้าฝายพุน้ำร้อน หมู่ที่ ๕ บ้านโป่งช้าง	เพื่อจ่ายเป็นค่าขุดลอกลำห้วยกว้าง ๓๐ ม. ยาว ๓๕๐ ม. ลึก ๑.๕๐ ม. หรือปริมาตร ดินขุดไม่น้อยกว่า ๙,๑๐๐ ลบ.ม. พร้อม ติดตั้งป้ายประชาสัมพันธ์โครงการ ตามแบบที่ อบต.หนองปรือ กำหนด	ค่าขุดลอกลำห้วยกว้าง ๓๐ ม. ยาว ๓๕๐ ม. ลึก ๑.๕๐ ม. หรือปริมาตร ดินขุดไม่น้อยกว่า ๙,๑๐๐ ลบ.ม. พร้อม ติดตั้งป้ายประชาสัมพันธ์โครงการ ตามแบบที่ อบต.หนองปรือ กำหนด	๔๙๐,๐๐๐	หมู่ที่ ๕ บ้านโป่งช้าง	สำนักปลัด				←									→
๓.	โครงการขุดลอกลำห้วยช้าง หมู่ที่ ๒๐ บ้านเขววงษ์ทรัพย์	เพื่อจ่ายเป็นค่าขุดลอกลำห้วยกว้าง ๑๖ ม. ยาว ๕๕๐ ม. ลึก ๒ ม. หรือปริมาตรดินขุด ไม่น้อยกว่า ๑๒,๑๐๐ ลบ.ม. พร้อมติดตั้ง ป้ายประชาสัมพันธ์โครงการตามแบบที่ อบต.หนองปรือ กำหนด	ค่าขุดลอกลำห้วยกว้าง ๑๖ ม. ยาว ๕๕๐ ม. ลึก ๒ ม. หรือปริมาตรดินขุด ไม่น้อยกว่า ๑๒,๑๐๐ ลบ.ม. พร้อมติดตั้ง ป้ายประชาสัมพันธ์โครงการตามแบบที่ อบต.หนองปรือ กำหนด	๔๙๔,๐๐๐	หมู่ที่ ๒๐ บ้านเขา วงษ์ทรัพย์	สำนักปลัด				←									→
รวมแผนงานการเกษตร		๓	๓	๑,๐๐๔,๐๐๐															
รวมยุทธศาสตร์ที่ ๔		๖	๖	๑,๐๔๒,๐๐๐															

๕. ยุทธศาสตร์การพัฒนาด้านการส่งเสริมศิลปะ วัฒนธรรม จารีตประเพณี และวันสำคัญของชาติ

๕.๑ กลยุทธ์ ส่งเสริมและสนับสนุนวันสำคัญของชาติและศาสนาการพัฒนารับปรุงและพัฒนาบุคลากร

๑) แผนงานบริหารงานทั่วไป

ที่	โครงการ/กิจกรรม	รายละเอียดของโครงการ/กิจกรรม	ผลผลิตของโครงการ/กิจกรรม	งบประมาณ	สถานที่ ดำเนินการ	หน่วยงาน รับผิดชอบ	พ.ศ. ๒๕๖๖			พ.ศ. ๒๕๖๗								
							ต.ค.	พ.ย.	ธ.ค.	ม.ค.	ก.พ.	มี.ค.	เม.ย.	พ.ค.	มิ.ย.	ก.ค.	ส.ค.	ก.ย.
๑	โครงการวันท้องถิ่นไทย	เพื่อจ่ายเป็นค่าใช้จ่ายต่างๆ ตามโครงการฯ เช่น ค่าตกแต่งสถานที่ ค่าจัดซื้อวัสดุ อุปกรณ์ ค่าป้ายไวนิล ค่าจัดงาน ฯลฯ	ค่าใช้จ่ายต่างๆ ตามโครงการฯ เช่น ค่าตกแต่งสถานที่ ค่าจัดซื้อวัสดุ อุปกรณ์ ค่าป้ายไวนิล ค่าจัดงาน ฯลฯ	๓,๐๐๐	อบต. หนองปรือ	สำนักปลัด							P					
รวมแผนงานบริหารทั่วไป		๑	๑	๓,๐๐๐														

๕.๑ กลยุทธ์ ส่งเสริมและสนับสนุนวันสำคัญของชาติและศาสนาการพัฒนารับปรุงและพัฒนาบุคลากร

๒) แผนงานการศาสนา วัฒนธรรมและนันทนาการ

ที่	โครงการ/กิจกรรม	รายละเอียดของโครงการ/กิจกรรม	ผลผลิตของโครงการ/กิจกรรม	งบประมาณ (บาท)	สถานที่ ดำเนินการ	หน่วยงาน รับผิดชอบ	พ.ศ. ๒๕๖๖			พ.ศ. ๒๕๖๗								
							ต.ค.	พ.ย.	ธ.ค.	ม.ค.	ก.พ.	มี.ค.	เม.ย.	พ.ค.	มิ.ย.	ก.ค.	ส.ค.	ก.ย.
๑	โครงการวัด ประชา รัฐ สร้างสุข : พัฒนาวัดด้วยแนวทาง ๕ ส.	เพื่อจ่ายเป็นค่าใช้จ่ายในการจัดโครงการ วัด ประชา รัฐ สร้างสุข : พัฒนาวัดด้วย แนวทาง ๕ ส. เช่น ค่าป้ายไวนิล ค่าวัสดุ อุปกรณ์ ฯลฯ	ค่าใช้จ่ายในการจัดโครงการ วัด ประชา รัฐ สร้างสุข : พัฒนาวัดด้วย แนวทาง ๕ ส. เช่น ค่าป้ายไวนิล ค่าวัสดุ อุปกรณ์ ฯลฯ	๑๐,๐๐๐	วัดหนองไม้เอื้อย วัดหนองใหญ่	กอง การศึกษา			/			/			/			/
รวมแผนงานการศาสนาฯ		๑	๑	๑๐,๐๐๐														

๕.๒ กลยุทธ์ งานส่งเสริมและสืบสาน วัฒนธรรมประเพณีในท้องถิ่น

๑) แผนงานการศาสนา วัฒนธรรมและนันทนาการ

ที่	โครงการ/กิจกรรม	รายละเอียดของโครงการ/กิจกรรม	ผลผลิตของโครงการ/กิจกรรม	งบประมาณ (บาท)	สถานที่ ดำเนินการ	หน่วยงาน รับผิดชอบ	พ.ศ. ๒๕๖๖			พ.ศ. ๒๕๖๗									
							ต.ค.	พ.ย.	ธ.ค.	ม.ค.	ก.พ.	มี.ค.	เม.ย.	พ.ค.	มิ.ย.	ก.ค.	ส.ค.	ก.ย.	
๑	โครงการสืบสานวัฒนธรรมท้องถิ่น ประเพณีแห่ปราสาทผึ้ง	เพื่อจ่ายเป็นค่าใช้จ่ายในการจัดงาน โครงการสืบสานประเพณีแห่ปราสาทผึ้ง เช่น ค่าตกแต่งรถบุปผชาติ ฯลฯ	ค่าใช้จ่ายในการจัดงาน โครงการสืบสานประเพณีแห่ปราสาทผึ้ง เช่น ค่าตกแต่งรถบุปผชาติ ฯลฯ	๒๐,๐๐๐	อำเภอ หนองปรือ	กอง การศึกษา							/						
รวมแผนงานการศาสนา		๑	๑	๒๐,๐๐๐															

๕.๓ กลยุทธ์ สนับสนุนหน่วยงานอื่นของรัฐตามยุทธศาสตร์ด้านการส่งเสริมศิลปะ วัฒนธรรม จารีตประเพณี และวันสำคัญของชาติการพัฒนา การรักษาความสงบเรียบร้อยและความมั่นคงในชุมชน

๑) แผนงานบริหารทั่วไป

ที่	โครงการ/กิจกรรม	รายละเอียดของโครงการ/กิจกรรม	ผลผลิตของโครงการ/กิจกรรม	งบประมาณ (บาท)	สถานที่ ดำเนินการ	หน่วยงาน รับผิดชอบ	พ.ศ. ๒๕๖๖			พ.ศ. ๒๕๖๗									
							ต.ค.	พ.ย.	ธ.ค.	ม.ค.	ก.พ.	มี.ค.	เม.ย.	พ.ค.	มิ.ย.	ก.ค.	ส.ค.	ก.ย.	
๑	โครงการปกป้องเทิดทูนสถาบัน พระมหากษัตริย์ การจัดงานพระราช พิธี และงานพิธี	เพื่อจ่ายเป็นเงินอุดหนุนให้แก่ที่ทำการ ปกครองอำเภอหนองปรือ ดำเนินงาน ตามโครงการฯ	เงินอุดหนุนให้แก่ที่ทำการ ปกครองอำเภอหนองปรือ ดำเนินงาน ตามโครงการฯ	๔๐,๐๐๐	อำเภอ หนองปรือ	สำนักปลัด			/										
รวมแผนงานบริหารทั่วไป		๑	๑	๔๐,๐๐๐															
รวมยุทธศาสตร์ที่ ๕		๔	๔	๗๓,๐๐๐															

๖. ยุทธศาสตร์การพัฒนาด้านประสิทธิภาพทางการเมืองการบริการ และการพัฒนาบุคลากร

๖.๑ กลยุทธ์ การพัฒนาทรัพยากรบุคคล

๑) แผนงานบริหารทั่วไป

ที่	โครงการ/กิจกรรม	รายละเอียดของโครงการ/กิจกรรม	ผลผลิตของโครงการ/กิจกรรม	งบประมาณ (บาท)	สถานที่ ดำเนินการ	หน่วยงาน รับผิดชอบ	พ.ศ. ๒๕๖๖			พ.ศ. ๒๕๖๗									
							ต.ค.	พ.ย.	ธ.ค.	ม.ค.	ก.พ.	มี.ค.	เม.ย.	พ.ค.	มิ.ย.	ก.ค.	ส.ค.	ก.ย.	
๑	โครงการฝึกอบรมเพื่อพัฒนา ศักยภาพให้แก่ผู้บริหาร สมาชิกสภา รวมถึงผู้นำชุมชน อบต.หนองปรือ	เพื่อจ่ายเป็นค่าใช้จ่ายต่างๆ ตามโครงการฯ เช่น ค่าสมนาคุณวิทยากร ค่าอาหารเครื่องดื่ม ค่าเช่าที่พัก ค่าวัสดุอุปกรณ์ ค่าใช้จ่ายในการ จัดสถานที่ ค่าจ้างเหมาพาหนะ ค่าใช้จ่ายใน การทัศนศึกษาดูงาน และค่าใช้จ่ายอื่นๆ ตามความจำเป็น	ค่าใช้จ่ายต่างๆ ตามโครงการฯ เช่น ค่าสมนาคุณวิทยากร ค่าอาหารเครื่องดื่ม ค่าเช่าที่พัก ค่าวัสดุอุปกรณ์ ค่าใช้จ่ายในการ จัดสถานที่ ค่าจ้างเหมาพาหนะ ค่าใช้จ่ายใน การทัศนศึกษาดูงาน และค่าใช้จ่ายอื่นๆ ตามความจำเป็น	๕๐,๐๐๐	จังหวัด ภายใน ประเทศไทย	สำนักปลัด				←									→
๒	โครงการเสริมสร้างความโปร่งใส มีจริยธรรม ป้องกันการทุจริตและ ประพฤติมิชอบ	เพื่อจ่ายเป็นค่าใช้จ่ายต่างๆ ตามโครงการฯ เช่น ค่าอาหารว่างและเครื่องดื่ม การป้ายประชาสัมพันธ์ ฯลฯ	ค่าใช้จ่ายต่างๆ ตามโครงการฯ เช่น ค่าอาหารว่างและเครื่องดื่ม การป้ายประชาสัมพันธ์ ฯลฯ	๒๒,๐๐๐	อบต. หนองปรือ	สำนักปลัด	←												→
๓	โครงการ อบต. พบประชาชน	เพื่อจ่ายเป็นค่าใช้จ่ายต่างๆ ตามโครงการฯ เช่น ค่าอาหารว่างและเครื่องดื่ม การป้ายประชาสัมพันธ์ ฯลฯ	ค่าใช้จ่ายต่างๆ ตามโครงการฯ เช่น ค่าอาหารว่างและเครื่องดื่ม การป้ายประชาสัมพันธ์ ฯลฯ	๒,๐๐๐	อบต. หนองปรือ	สำนักปลัด				←			→						
รวมแผนงานบริหารทั่วไป		๓	๓	๗๔,๐๐๐															

บัญชีจำนวนครุภัณฑ์สำหรับที่ไม่ได้ดำเนินการตามโครงการพัฒนาท้องถิ่น
 แผนการดำเนินงาน ประจำปีงบประมาณ พ.ศ. ๒๕๖๗
 องค์การบริหารส่วนตำบลหนองปรือ อำเภอหนองปรือ จังหวัดกาญจนบุรี

ผด. ๐๒/๑

๑. ประเภทครุภัณฑ์คอมพิวเตอร์หรืออิเล็กทรอนิกส์

๑.๑ แผนงานสังคมสงเคราะห์

ที่	ครุภัณฑ์	รายละเอียดของครุภัณฑ์	งบประมาณ (บาท)	สถานที่ ดำเนินการ	หน่วยงาน รับผิดชอบหลัก	พ.ศ. ๒๕๖๖			พ.ศ. ๒๕๖๗									
						ต.ค.	พ.ย.	ธ.ค.	ม.ค.	ก.พ.	มี.ค.	เม.ย.	พ.ค.	มิ.ย.	ก.ค.	ส.ค.	ก.ย.	
๑	เครื่องพิมพ์ Multifunction แบบฉีดหมึกพร้อมติดตั้ง ถังหมึกพิมพ์ (Ink Tank Printer)	เครื่องพิมพ์ Multifunction แบบฉีดหมึกพร้อม ติดตั้งถังหมึกพิมพ์ (Ink Tank Printer) จำนวน ๑ เครื่อง	๘,๐๐๐	สำนักงาน อบต. หนองปรือ	กองสวัสดิการ สังคม	←		→										