

แผนการดำเนินงาน ประจำปีงบประมาณ พ.ศ. ๒๕๖๕



องค์การบริหารส่วนตำบลหนองปรือ
อำเภอหนองปรือ จังหวัดกาญจนบุรี

งานวิเคราะห์นโยบายและแผน

สำนักงานปลัด

โทรศัพท์ ๐๓๔-๙๑๙ ๘๑๕

<http://Nhongpreu.go.th>

คำนำ

เนื่องด้วยระเบียบกระทรวงมหาดไทย ว่าด้วยการจัดทำแผนพัฒนาขององค์กรปกครองส่วนท้องถิ่น พ.ศ. ๒๕๔๘ ได้กำหนดให้องค์กรปกครองส่วนท้องถิ่น ดำเนินการจัดทำแผนการดำเนินงานตามหมวด ๕ ข้อ ๒๖ การจัดทำแผนการดำเนินงานให้ดำเนินการตามระเบียบนี้ โดยมีขั้นตอนดำเนินการดังนี้ (๑) คณะกรรมการสนับสนุนการจัดทำแผนพัฒนาท้องถิ่นรวบรวมแผนงาน โครงการพัฒนาขององค์กรปกครองส่วนท้องถิ่น หน่วยราชการส่วนกลาง ส่วนภูมิภาค รัฐวิสาหกิจและหน่วยงานอื่น ๆ ที่ดำเนินการในพื้นที่ขององค์กรปกครองส่วนท้องถิ่น แล้วจัดทำร่างแผนการดำเนินงาน เสนอคณะกรรมการพัฒนาท้องถิ่น (๒) คณะกรรมการพัฒนาท้องถิ่นพิจารณาร่างแผนการดำเนินงาน แล้วเสนอผู้บริหารท้องถิ่นประกาศเป็นแผนการดำเนินงาน ทั้งนี้ ให้ปิดประกาศแผนการดำเนินงานภายในสิบห้าวันนับแต่วันที่ประกาศ เพื่อให้ประชาชนในท้องถิ่นทราบโดยทั่วกันและต้องปิดประกาศไว้อย่างน้อยสามสิบวัน และระเบียบกระทรวงมหาดไทย ว่าด้วยการจัดทำแผนพัฒนาขององค์กรปกครองส่วนท้องถิ่น (ฉบับที่ ๒) พ.ศ. ๒๕๕๙ “ข้อ ๒๗ แผนการดำเนินงานให้จัดทำให้แล้วเสร็จภายในสามสิบวันนับแต่วันที่ประกาศใช้งบประมาณรายจ่ายประจำปี งบประมาณรายจ่ายเพิ่มเติม งบประมาณจากเงินสะสม หรือได้รับแจ้งแผนงานและโครงการจากหน่วยราชการส่วนกลาง ส่วนภูมิภาค รัฐวิสาหกิจหรือหน่วยงานอื่น ๆ ที่ต้องดำเนินการในพื้นที่องค์กรปกครองส่วนท้องถิ่นในปีงบประมาณนั้น การขยายเวลาการจัดทำและการแก้ไขแผนการดำเนินงานเป็นอำนาจของผู้บริหารท้องถิ่น”

ดังนั้น เพื่อให้เป็นไปตามระเบียบดังกล่าว องค์การบริหารส่วนตำบลหนองปรือจึงได้ดำเนินการจัดทำแผนการดำเนินงาน ประจำปีงบประมาณ พ.ศ. ๒๕๖๕ ขึ้น เพื่อให้ทราบถึงรายละเอียดแผนงาน โครงการพัฒนาและกิจกรรมที่ดำเนินการจริงทั้งหมดในพื้นที่ขององค์กรปกครองส่วนท้องถิ่น ประจำปีงบประมาณนั้น และใช้เป็นแนวทางในการดำเนินงานในปีงบประมาณ พ.ศ. ๒๕๖๕ ขององค์การบริหารส่วนตำบลหนองปรือให้มีความชัดเจนในการปฏิบัติมากขึ้น มีการประสานและบูรณาการการทำงานกับหน่วยงานและการจำแนกรายละเอียดต่าง ๆ ของแผนงาน/โครงการในแผนการดำเนินงานจะทำให้การติดตามประเมินผลเมื่อสิ้นปีงบประมาณมีความสะดวกมากขึ้น

จึงหวังเป็นอย่างยิ่งว่าแผนการดำเนินงานขององค์การบริหารส่วนตำบลหนองปรือ ประจำปีงบประมาณ พ.ศ. ๒๕๖๕ ฉบับนี้ จะสามารถใช้เป็นประโยชน์ต่อการดำเนินงานขององค์การบริหารส่วนตำบลหนองปรือ และผู้ที่เกี่ยวข้องเป็นอย่างดี

งานวิเคราะห์นโยบายและแผน
สำนักงานปลัด
องค์การบริหารส่วนตำบลหนองปรือ

สารบัญ

หน้า

ส่วนที่ ๑ บทนำ

- บทนำ ๑
- วัตถุประสงค์ของแผนการดำเนินงาน ๑
- ขั้นตอนการจัดทำแผนการดำเนินงาน ๒
- ประโยชน์ของแผนการดำเนินงาน ๔

ส่วนที่ ๒ บัญชีโครงการ/กิจกรรม

- บัญชีสรุปจำนวนโครงการและงบประมาณ (ผด. ๐๑) ๕
- บัญชีสรุปจำนวนครุภัณฑ์และงบประมาณ (ผด. ๐๑/๑) ๓/
- บัญชีโครงการ/กิจกรรม/งบประมาณ (ผด. ๐๒) ๘
- บัญชีโครงการ/กิจกรรม/งบประมาณ (ผด. ๐๒/๑) ๘
-

ภาคผนวก

ส่วนที่ ๑

บทนำ

บทนำ

เนื่องด้วยระเบียบกระทรวงมหาดไทย ว่าด้วยการจัดทำแผนพัฒนาขององค์กรปกครองส่วนท้องถิ่น พ.ศ. ๒๕๔๘ ได้กำหนดให้องค์กรปกครองส่วนท้องถิ่น ดำเนินการจัดทำแผนการดำเนินงานตามหมวด ๕ ข้อ ๒๖ การจัดทำแผนการดำเนินงานให้ดำเนินการตามระเบียบนี้ โดยมีขั้นตอนดำเนินการดังนี้ (๑) คณะกรรมการสนับสนุนการจัดทำแผนพัฒนาท้องถิ่นรวบรวมแผนงาน โครงการพัฒนาขององค์กรปกครองส่วนท้องถิ่น หน่วยราชการส่วนกลาง ส่วนภูมิภาค รัฐวิสาหกิจและหน่วยงานอื่นๆ ที่ดำเนินการในพื้นที่ขององค์กรปกครองส่วนท้องถิ่น แล้วจัดทำร่างแผนการดำเนินงาน เสนอคณะกรรมการพัฒนาท้องถิ่น (๒) คณะกรรมการพัฒนาท้องถิ่นพิจารณาร่างแผนการดำเนินงาน แล้วเสนอผู้บริหารท้องถิ่นประกาศเป็นแผนการดำเนินงาน ทั้งนี้ ให้ปิดประกาศแผนการดำเนินงานภายในสิบห้าวันนับแต่วันที่ประกาศ เพื่อให้ประชาชนในท้องถิ่นทราบโดยทั่วกันและต้องปิดประกาศไว้อย่างน้อยสามสิบวัน และระเบียบกระทรวงมหาดไทย ว่าด้วยการจัดทำแผนพัฒนาขององค์กรปกครองส่วนท้องถิ่น (ฉบับที่ ๒) พ.ศ. ๒๕๕๙ ข้อ ๑๒ “แผนการดำเนินงานให้จัดทำแล้วเสร็จภายในสามสิบวันนับแต่วันที่ประกาศใช้งบประมาณรายจ่ายประจำปี งบประมาณรายจ่ายเพิ่มเติม งบประมาณจากเงินสะสม หรือได้รับแจ้งแผนงานและโครงการจากหน่วยราชการส่วนกลาง ส่วนภูมิภาค รัฐวิสาหกิจหรือหน่วยงานอื่นๆ ที่ต้องดำเนินการในพื้นที่ขององค์กรปกครองส่วนท้องถิ่นในปีงบประมาณนั้น การขยายเวลาการจัดทำและการแก้ไขแผนการดำเนินงานเป็นอำนาจของผู้บริหารท้องถิ่น”

ภายใต้ระเบียบดังกล่าว องค์การบริหารส่วนตำบลหนองปรือจึงได้ดำเนินการจัดทำแผนการดำเนินงาน ประจำปีงบประมาณ พ.ศ. ๒๕๖๕ ขึ้น เพื่อให้ทราบถึงรายละเอียดแผนงาน โครงการพัฒนาและกิจกรรมที่ดำเนินการจริงทั้งหมดในพื้นที่ขององค์กรปกครองส่วนท้องถิ่นประจำปีงบประมาณนั้น และใช้เป็นแนวทางในการดำเนินงานในปีงบประมาณ พ.ศ. ๒๕๖๕ ขององค์การบริหารส่วนตำบลให้มีความชัดเจนในการปฏิบัติมากขึ้น มีการประสานและบูรณาการการทำงานกับหน่วยงานและการจำแนกรายละเอียดต่าง ๆ ของแผนงาน/โครงการในแผนการดำเนินงานจะทำให้การติดตามประเมินผลเมื่อสิ้นปีงบประมาณมีความสะดวกมากขึ้น โดยการจัดทำแผนการดำเนินงานขององค์การบริหารส่วนตำบลหนองปรือ ประจำปีงบประมาณ พ.ศ. ๒๕๖๕ มีวัตถุประสงค์ดังนี้

วัตถุประสงค์ของแผนการดำเนินงาน

- (๑) เพื่อให้ทราบถึงรายละเอียดแผนงาน โครงการพัฒนาและกิจกรรมที่ดำเนินการจริงทั้งหมดในพื้นที่ขององค์กรปกครองส่วนท้องถิ่นประจำปีงบประมาณ
- (๒) เพื่อใช้เป็นแนวทางในการดำเนินงานในปีงบประมาณ พ.ศ. ๒๕๖๕ ของ อบต. ให้มีความชัดเจนในการปฏิบัติมากขึ้น

(๓) เพื่อให้มีการประสานและบูรณาการการทำงานกับหน่วยงานและการจำแนกรายละเอียดต่าง ๆ ของแผนงาน/โครงการในแผนการดำเนินงานจะทำให้การติดตามประเมินผลเมื่อสิ้นปีงบประมาณมีความสะดวกมากขึ้น

ขั้นตอนการจัดทำแผนการดำเนินงาน

ขั้นตอนที่ ๑ การเก็บรวบรวมข้อมูล

คณะกรรมการสนับสนุนการพัฒนาท้องถิ่น เก็บรวบรวมข้อมูลที่จะมีการดำเนินการจริงในพื้นที่ทั้งโครงการ/กิจกรรมขององค์การบริหารส่วนตำบลหนองปรือเองและหน่วยงานอื่น

ขั้นตอนที่ ๒ การจัดทำร่างแผนการดำเนินงาน

คณะกรรมการสนับสนุนการพัฒนาท้องถิ่น จัดทำร่างแผนการดำเนินงานโดยพิจารณาจัดหมวดหมู่ให้สอดคล้องกับยุทธศาสตร์และแนวทางการพัฒนาขององค์การบริหารส่วนตำบลที่กำหนดไว้ในแผนยุทธศาสตร์การพัฒนารองขององค์การปกครองส่วนท้องถิ่น โดยมีเค้าโครงแผนการดำเนินงาน ๒ ส่วน คือ

ส่วนที่ ๑ บทนำ

องค์ประกอบ ประกอบด้วย

- บทนำ
- วัตถุประสงค์ของแผนการดำเนินงาน
- ขั้นตอนการจัดทำแผนการดำเนินงาน
- ประโยชน์ของแผนการดำเนินงาน

ส่วนที่ ๒ บัญชีโครงการ/กิจกรรม

องค์ประกอบ ประกอบด้วย

- บัญชีสรุปจำนวนโครงการและงบประมาณ (ผด. ๐๑)
- บัญชีโครงการ/กิจกรรม/งบประมาณ (ผด. ๐๒)
- บัญชีโครงการ/กิจกรรม/งบประมาณ (ผด. ๐๒/๑)

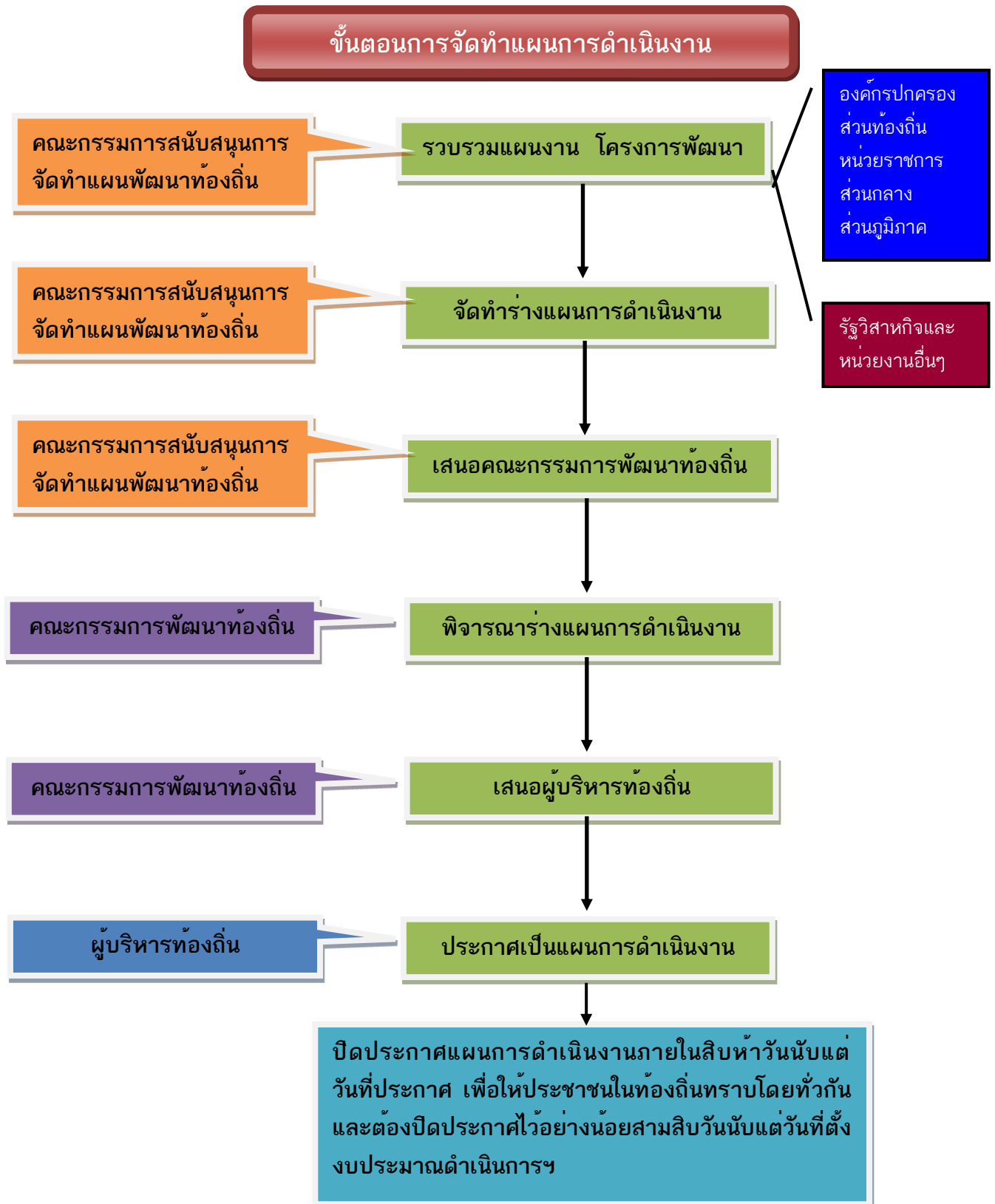
เสนอต่อคณะกรรมการพัฒนาท้องถิ่น เพื่อให้คณะกรรมการพัฒนาท้องถิ่นพิจารณาร่างแผนการดำเนินงาน

ขั้นตอนที่ ๓ การประกาศแผนการดำเนินงานประจำปี

คณะกรรมการพัฒนาท้องถิ่นพิจารณาร่างแผนการดำเนินงาน แล้วเสนอผู้บริหารท้องถิ่นเพื่อประกาศใช้แผนการดำเนินงาน ทั้งนี้ ให้ปิดประกาศแผนการดำเนินงานภายในสิบห้าวันนับแต่วันที่ประกาศ เพื่อให้ประชาชนในท้องถิ่นทราบโดยทั่วกันและต้องปิดประกาศไว้อย่างน้อยสามสิบวัน

แผนการดำเนินงานให้จัดทำให้แล้วเสร็จภายในสามสิบวันนับแต่วันที่ประกาศใช้งบประมาณรายจ่ายประจำปี งบประมาณรายจ่ายเพิ่มเติม งบประมาณจากเงินสะสม หรือได้รับแจ้งแผนงานและโครงการจากหน่วยราชการส่วนกลาง ส่วนภูมิภาค รัฐวิสาหกิจหรือหน่วยงานอื่นๆ ที่ต้องดำเนินการในพื้นที่องค์การปกครองส่วนท้องถิ่นในปีงบประมาณนั้น

“การขยายเวลาการจัดทำและการแก้ไขแผนการดำเนินงานเป็นอำนาจของผู้บริหารท้องถิ่น”



แผนภูมิ : แสดงขั้นตอนการจัดทำแผนการดำเนินงานขององค์การบริหารส่วนตำบลหนองปรือ

ประจำปีงบประมาณ พ.ศ. ๒๕๖๕

ประโยชน์ของแผนการดำเนินงาน

๑. แสดงถึงความชัดเจนในการนำแผนยุทธศาสตร์การพัฒนาและแผนพัฒนาสามปีไปสู่การปฏิบัติ
๒. แสดงถึงความสอดคล้องกับงบประมาณรายจ่ายประจำปี
๓. เพื่อความสะดวกในการปฏิบัติงานตามโครงการต่าง ๆ
๔. สะดวกต่อการติดตามและประเมินผลการดำเนินงานตาม แผนงาน/โครงการ/กิจกรรม ใน งบประมาณนั้น

ส่วนที่ ๒
บัญชีโครงการ / กิจกรรม

บัญชีสรุปจำนวนโครงการพัฒนาท้องถิ่น กิจกรรมและงบประมาณ

แผนการดำเนินงาน ประจำปีงบประมาณ พ.ศ. ๒๕๖๕

องค์การบริหารส่วนตำบลหนองปรือ อำเภอหนองปรือ จังหวัดกาญจนบุรี

ผด. ๐๑

| ยุทธศาสตร์ / แผนงาน | จำนวนโครงการ ที่ดำเนินการ | คิดเป็นร้อยละของ โครงการทั้งหมด | จำนวน งบประมาณ | คิดเป็นร้อยละของ งบประมาณทั้งหมด | หน่วยงาน รับผิดชอบหลัก |
|---|------------------------------|------------------------------------|-------------------|-------------------------------------|---------------------------|
| ๑. ยุทธศาสตร์ด้านโครงสร้างพื้นฐาน | | | | | |
| ๑.๑ แผนงานอุตสาหกรรมและการโยธา | ๓๓ | ๔๑.๒๕ | ๑๖,๔๕๑,๐๐๐ | ๓๔.๕๐ | กองช่าง |
| รวม | ๓๓ | ๔๑.๒๕ | ๑๖,๔๕๑,๐๐๐ | ๓๔.๕๑ | |
| ๒. ยุทธศาสตร์ด้านการส่งเสริมคุณภาพชีวิต | | | | | |
| ๒.๑ แผนงานบริหารทั่วไป | ๑ | ๑.๒๕ | ๓๐,๐๐๐ | ๐.๐๖ | สำนักปลัด |
| ๒.๒ แผนงานสร้างความเข้มแข็งของชุมชน | ๓ | ๓.๗๕ | ๗๐,๐๐๐ | ๐.๑๕ | กองสวัสดิการสังคม |
| ๒.๓ แผนงานการศึกษา | ๙ | ๑๑.๒๕ | ๕,๒๕๓,๕๐๙ | ๑๑.๐๒ | กองการศึกษาฯ |
| ๒.๔ แผนงานศาสนา วัฒนธรรม และนันทนาการ | ๓ | ๓.๗๕ | ๔๐,๐๐๐ | ๐.๐๘ | กองการศึกษาฯ |
| ๒.๕ แผนงานสาธารณสุข | ๕ | ๖.๒๕ | ๙๐๙,๒๗๒ | ๑.๙๑ | สำนักปลัด |
| ๒.๖ แผนงานงบกลาง | ๕ | ๖.๒๕ | ๒๒,๙๖๖,๕๘๔ | ๔๘.๑๗ | สป./กช.กสด. |
| รวม | ๒๖ | ๓๒.๕๐ | ๒๙,๒๖๙,๓๖๕ | ๖๑.๓๙ | |
| ๓. ยุทธศาสตร์ด้านการจัดระเบียบชุมชน/สังคม และรักษาความสงบเรียบร้อย | | | | | |
| ๓.๑ แผนงานบริหารทั่วไป | ๑ | ๑.๒๕ | ๕๐,๐๐๐ | ๐.๑๐ | สำนักปลัด |
| ๓.๒ แผนงานการรักษาความสงบภายใน | ๔ | ๕.๐๐ | ๑๔๕,๐๐๐ | ๐.๓๐ | สำนักปลัด |
| รวม | ๕ | ๖.๒๕ | ๑๙๕,๐๐๐ | ๐.๔๑ | |

| ยุทธศาสตร์ / แนวทางการพัฒนา | จำนวนโครงการ ที่ดำเนินการ | คิดเป็นร้อยละของ โครงการทั้งหมด | จำนวน งบประมาณ | ร้อยละของ งบประมาณ | หน่วย ดำเนินการ |
|--|------------------------------|------------------------------------|-------------------|-----------------------|--------------------|
| ๔. ยุทธศาสตร์ด้านการอนุรักษ์ทรัพยากรธรรมชาติ สิ่งแวดล้อม และการท่องเที่ยว | | | | | |
| ๔.๑ แผนงานบริหารทั่วไป | ๒ | ๒.๕๐ | ๕๔,๐๐๐ | ๐.๑๑ | สำนักปลัด |
| ๔.๒ แผนงานเคหะและชุมชน | ๑ | ๑.๒๕ | ๒๐๐,๐๐๐ | ๐.๔๒ | สำนักปลัด |
| ๔.๓ แผนงานการเกษตร | ๑ | ๑.๒๕ | ๕,๐๐๐ | ๐.๐๑ | สำนักปลัด |
| รวม | ๔ | ๓.๗๕ | ๒๕๙,๐๐๐ | ๐.๕๔ | |
| ๕. ยุทธศาสตร์ด้านการส่งเสริมศิลปะ วัฒนธรรม จารีตประเพณี และวัน สำคัญของชาติ | | | | | |
| ๕.๑ แผนงานบริหารทั่วไป | ๔ | ๕.๐๐ | ๖๐,๐๐๐ | ๐.๑๓ | สำนักปลัด |
| ๕.๒ แผนงานศาสนา วัฒนธรรม และนันทนาการ | ๒ | ๒.๕๐ | ๔๕,๐๐๐ | ๐.๐๙ | กองการศึกษาฯ |
| รวม | ๖ | ๗.๕๐ | ๑๐๕,๐๐๐ | ๐.๒๒ | |
| ๖. ยุทธศาสตร์ด้านการพัฒนาประสิทธิภาพทางการเมืองการบริหาร และการพัฒนาบุคลากร | | | | | |
| ๖.๑ แผนงานบริหารทั่วไป | ๕ | ๖.๒๕ | ๑,๓๐๐,๐๐๐ | ๒.๗๓ | สำนักปลัด/กองคลัง |
| ๖.๒ แผนงานการพาณิชย์ | ๑ | ๑.๒๕ | ๑๐๐,๐๐๐ | | |
| รวม | ๖ | ๗.๕๐ | ๑,๔๐๐,๐๐๐ | ๒.๗๓ | |
| รวมทั้งสิ้น | ๘๐ | ๙๘.๗๕ | ๔๓,๖๓๙,๓๖๕ | ๙๙.๘๐ | |

บัญชีโครงการ/กิจกรรม/งบประมาณ

แผนการดำเนินงาน ประจำปีงบประมาณ พ.ศ.๒๕๖๕

องค์การบริหารส่วนตำบลหนองปรือ อำเภอหนองปรือ จังหวัดกาญจนบุรี

ก. ยุทธศาสตร์จังหวัดที่ ๕ ส่งเสริมการพัฒนาการค้า การลงทุน เขตพัฒนาเศรษฐกิจพิเศษ และการค้า

ข. ยุทธศาสตร์การพัฒนาของ อปท.ในเขตจังหวัดที่ ๒ ยุทธศาสตร์การพัฒนาด้านโครงสร้างพื้นฐาน

๑. ยุทธศาสตร์การพัฒนาด้านโครงสร้างพื้นฐาน

๑.๑ แผนงานอุตสาหกรรมและการโยธา

| ที่ | โครงการ/กิจกรรม | รายละเอียดของโครงการ | งบประมาณ (บาท) | หน่วยงาน รับผิดชอบ | พ.ศ.๒๕๖๔ | | | พ.ศ.๒๕๖๕ | | | | | | | | | |
|-----|---|---|-------------------|-----------------------|----------|------|------|----------|------|-------|-------|------|-------|------|------|------|---|
| | | | | | ต.ค. | พ.ย. | ธ.ค. | ม.ค. | ก.พ. | มี.ค. | เม.ย. | พ.ค. | มิ.ย. | ก.ค. | ส.ค. | ก.ย. | |
| ๑. | โครงการก่อสร้างถนน คสล. ซอยคุ้ม ๔ หมู่ที่ ๗ บ้านวังยาง | ก่อสร้างถนน คสล. ผิวจราจรกว้าง ๕ ม. ยาว ๑๘๐ ม. หนา ๐.๑๕ ม. หรือรวมพื้นที่ไม่น้อยกว่า ๙๐๐ ตร.ม. ไหล่ทางลูกรังบดอัด ข้างละ ๐.๕ ม. | ๔๙๙,๐๐๐ | กองช่าง | | | | ← | | | | | | | | | → |
| ๒. | โครงการก่อสร้างถนน คสล. สายบ้านหนองขอน หมู่ที่ ๓ บ้านหนองขอน | ก่อสร้างถนน คสล. ผิวจราจรกว้าง ๔ ม. ยาว ๒๑๐ ม. หนา ๐.๑๕ ม. หรือรวมพื้นที่ไม่น้อยกว่า ๘๔๐ ตร.ม. ไหล่ทางลูกรังบดอัด ข้างละ ๐.๕ ม. | ๔๙๙,๐๐๐ | กองช่าง | | | | ← | | | | | | | | | → |
| ๓. | โครงการก่อสร้างถนนคอนกรีตเสริมเหล็ก สายข้างโรงเรียน หมู่ที่ ๑๖ บ้านหนองไม้แดง | ก่อสร้างถนน คสล. ผิวจราจรกว้าง ๔ ม. ยาว ๒๑๐ ม. หนา ๐.๑๕ ม. หรือรวมพื้นที่ไม่น้อยกว่า ๘๔๐ ตร.ม. ไหล่ทางลูกรังบดอัด ข้างละ ๐.๕ ม. | ๔๙๙,๐๐๐ | กองช่าง | | | | ← | | | | | | | | | → |
| ๔. | โครงการก่อสร้างถนนคอนกรีตเสริมเหล็ก สายคุ้มเขาแหลม หมู่ที่ ๙ บ้านหนองมะค่า | ก่อสร้างถนน คสล. ผิวจราจรกว้าง ๔ ม. ยาว ๒๒๐ ม. หนา ๐.๑๕ ม. หรือรวมพื้นที่ไม่น้อยกว่า ๘๘๐ ตร.ม. ไหล่ทางลูกรังบดอัด ข้างละ ๐.๕ ม. | ๔๙๙,๐๐๐ | กองช่าง | | | | ← | | | | | | | | | → |
| ๕. | โครงการก่อสร้างถนนคอนกรีตเสริมเหล็ก สายโชคพูลผล ๔ หมู่ที่ ๑๐ บ้านเขามูลี | ก่อสร้างถนน คสล. ผิวจราจรกว้าง ๕ ม. ยาว ๑๗๐ ม. หนา ๐.๑๕ ม. หรือรวมพื้นที่ไม่น้อยกว่า ๘๕๐ ตร.ม. ไหล่ทางลูกรังบดอัด ข้างละ ๐.๕ ม. | ๔๙๗,๐๐๐ | กองช่าง | | | | ← | | | | | | | | | → |

๑.๑ แผนงานอุตสาหกรรมและการโยธา (ต่อ)

| ที่ | โครงการ/กิจกรรม | รายละเอียดของโครงการ | งบประมาณ (บาท) | หน่วยงาน รับผิดชอบ | พ.ศ.๒๕๖๔ | | | พ.ศ.๒๕๖๕ | | | | | | | | | |
|-----|---|---|-------------------|-----------------------|----------|------|------|----------|------|-------|-------|------|-------|------|------|------|---|
| | | | | | ต.ค. | พ.ย. | ธ.ค. | ม.ค. | ก.พ. | มี.ค. | เม.ย. | พ.ค. | มิ.ย. | ก.ค. | ส.ค. | ก.ย. | |
| ๖. | โครงการก่อสร้างถนนคอนกรีตเสริมเหล็ก สายนันทวัน หมู่ที่ ๕ บ้านโป่งช้าง | ก่อสร้างถนน คสล. ผิวจราจรกว้าง ๔ ม. ยาว ๒๑๐ ม. หนา ๐.๑๕ ม. หรือรวมพื้นที่ไม่น้อยกว่า ๘๔๐ ตร.ม. ไหล่ทางลูกรังบดอัด ข้างละ ๐.๕ ม. | ๔๙๙,๐๐๐ | กองช่าง | | | | ← | | | | | | | | | → |
| ๗. | โครงการก่อสร้างถนนคอนกรีตเสริมเหล็ก สายบ้านโขง หมู่ที่ ๑๒ บ้านหนองหูช้าง | ก่อสร้างถนน คสล. ผิวจราจรกว้าง ๔ ม. ยาว ๒๒๐ ม. หนา ๐.๑๕ ม. หรือรวมพื้นที่ไม่น้อยกว่า ๘๘๐ ตร.ม. ไหล่ทางลูกรังบดอัด ข้างละ ๐.๕ ม. | ๔๙๙,๐๐๐ | กองช่าง | | | | ← | | | | | | | | | → |
| ๘. | โครงการก่อสร้างถนนคอนกรีตเสริมเหล็ก สายเพ็งมณี หมู่ที่ ๑๘ บ้านหนองไม้แก่น | ก่อสร้างถนน คสล. ผิวจราจรกว้าง ๔ ม. ยาว ๒๑๐ ม. หนา ๐.๑๕ ม. หรือรวมพื้นที่ไม่น้อยกว่า ๘๔๐ ตร.ม. ไหล่ทางลูกรังบดอัด ข้างละ ๐.๕ ม. | ๔๙๙,๐๐๐ | กองช่าง | | | | ← | | | | | | | | | → |
| ๙. | โครงการก่อสร้างถนนคอนกรีตเสริมเหล็ก สายหนองไขไก่อ หมู่ที่ ๒ บ้านหนองไม้เอื้อย | ก่อสร้างถนน คสล. ผิวจราจรกว้าง ๕ ม. ยาว ๑๗๐ ม. หนา ๐.๑๕ ม. หรือรวมพื้นที่ไม่น้อยกว่า ๘๕๐ ตร.ม. ไหล่ทางลูกรังบดอัด ข้างละ ๐.๕ ม. | ๔๙๘,๐๐๐ | กองช่าง | | | | ← | | | | | | | | | → |
| ๑๐. | โครงการก่อสร้างถนนคอนกรีตเสริมเหล็ก สายหนองสองห้อง - ห้วยผาก หมู่ที่ ๑๙ บ้านห้วยผาก | ก่อสร้างถนน คสล. ผิวจราจรกว้าง ๕ ม. ยาว ๑๗๐ ม. หนา ๐.๑๕ ม. หรือรวมพื้นที่ไม่น้อยกว่า ๘๕๐ ตร.ม. ไหล่ทางลูกรังบดอัด ข้างละ ๐.๕ ม. | ๔๙๙,๐๐๐ | กองช่าง | | | | ← | | | | | | | | | → |
| ๑๑. | โครงการก่อสร้างถนนคอนกรีตเสริมเหล็ก สายหลังเขา หมู่ที่ ๒๐ บ้านเขาวงษ์ทรัพย์ | ก่อสร้างถนน คสล. ผิวจราจรกว้าง ๕ ม. ยาว ๑๗๐ ม. หนา ๐.๑๕ ม. หรือรวมพื้นที่ไม่น้อยกว่า ๘๕๐ ตร.ม. ไหล่ทางลูกรังบดอัด ข้างละ ๐.๕ ม. | ๔๙๙,๐๐๐ | กองช่าง | | | | ← | | | | | | | | | → |
| ๑๒. | โครงการฟื้นฟูบูรณะสายทางถนนลูกรัง ภายในหมู่บ้าน หมู่ที่ ๑ บ้านหนองปรือ | งานขุดหรือผิวทางเดิมเล็ก ๐.๑๐ ม. พร้อมบดทับ พื้นที่รวมไม่น้อยกว่า ๓๔,๕๐๐ ตร.ม.ตามแบบที่ อบต. กำหนด | ๔๙๙,๐๐๐ | กองช่าง | | | | ← | | | | | | | | | → |

๑. ยุทธศาสตร์การพัฒนาด้านโครงสร้างพื้นฐาน

๑.๑ แผนงานอุตสาหกรรมและการโยธา (ต่อ)

| ที่ | โครงการ/กิจกรรม | รายละเอียดของโครงการ | งบประมาณ (บาท) | หน่วยงาน รับผิดชอบ | พ.ศ.๒๕๖๔ | | | พ.ศ.๒๕๖๕ | | | | | | | | | |
|-----|--|---|-------------------|-----------------------|----------|------|------|----------|------|-------|-------|------|-------|------|------|------|---|
| | | | | | ต.ค. | พ.ย. | ธ.ค. | ม.ค. | ก.พ. | มี.ค. | เม.ย. | พ.ค. | มิ.ย. | ก.ค. | ส.ค. | ก.ย. | |
| ๑๓. | โครงการฟื้นฟูบูรณะสายทางถนนลูกรัง ภายในหมู่บ้าน หมู่ที่ ๑๐ บ้านเขามูลี | งานขุดหรือผิวทางเดิมลึก ๐.๑๐ ม. พร้อมบดทับ พื้นที่รวมไม่น้อยกว่า ๓๔,๔๕๐ ตร.ม.ตามแบบที่ อบต. กำหนด | ๔๙๘,๐๐๐ | กองช่าง | | | | ← | | | | | | | | | → |
| ๑๔. | โครงการฟื้นฟูบูรณะสายทางถนนลูกรัง ภายในหมู่บ้าน หมู่ที่ ๑๑ บ้านหนองใหญ่ | งานขุดหรือผิวทางเดิมลึก ๐.๑๐ ม. พร้อมบดทับ พื้นที่รวมไม่น้อยกว่า ๓๔,๕๐๐ ตร.ม.ตามแบบที่ อบต. กำหนด | ๔๙๙,๐๐๐ | กองช่าง | | | | ← | | | | | | | | | → |
| ๑๕. | โครงการฟื้นฟูบูรณะสายทางถนนลูกรัง ภายในหมู่บ้าน หมู่ที่ ๑๒ บ้านหนองหูล้าง | งานขุดหรือผิวทางเดิมลึก ๐.๑๐ ม. พร้อมบดทับ พื้นที่รวมไม่น้อยกว่า ๓๔,๔๐๐ ตร.ม.ตามแบบที่ อบต. กำหนด | ๔๙๗,๐๐๐ | กองช่าง | | | | ← | | | | | | | | | → |
| ๑๖. | โครงการฟื้นฟูบูรณะสายทางถนนลูกรัง ภายในหมู่บ้าน หมู่ที่ ๑๓ บ้านห้วยใหญ่ | งานขุดหรือผิวทางเดิมลึก ๐.๑๐ ม. พร้อมบดทับ พื้นที่รวมไม่น้อยกว่า ๓๔,๕๐๐ ตร.ม.ตามแบบที่ อบต. กำหนด | ๔๙๙,๐๐๐ | กองช่าง | | | | ← | | | | | | | | | → |
| ๑๗. | โครงการฟื้นฟูบูรณะสายทางถนนลูกรัง ภายในหมู่บ้าน หมู่ที่ ๑๔ บ้านหนองตาเดช | งานขุดหรือผิวทางเดิมลึก ๐.๑๐ ม. พร้อมบดทับ พื้นที่รวมไม่น้อยกว่า ๓๔,๕๐๐ ตร.ม.ตามแบบที่ อบต. กำหนด | ๔๙๙,๐๐๐ | กองช่าง | | | | ← | | | | | | | | | → |
| ๑๘. | โครงการฟื้นฟูบูรณะสายทางถนนลูกรัง ภายในหมู่บ้าน หมู่ที่ ๑๕ บ้านเขาสน | งานขุดหรือผิวทางเดิมลึก ๐.๑๐ ม. พร้อมบดทับ พื้นที่รวมไม่น้อยกว่า ๓๔,๕๐๐ ตร.ม.ตามแบบที่ อบต. กำหนด | ๔๙๙,๐๐๐ | กองช่าง | | | | ← | | | | | | | | | → |

๑.๑ แผนงานอุตสาหกรรมและการโยธา (ต่อ)

| ที่ | โครงการ/กิจกรรม | รายละเอียดของโครงการ | งบประมาณ (บาท) | หน่วยงาน รับผิดชอบ | พ.ศ.๒๕๖๔ | | | พ.ศ.๒๕๖๕ | | | | | | | | | |
|-----|---|---|-------------------|-----------------------|----------|------|------|----------|------|-------|-------|------|-------|------|------|------|---|
| | | | | | ต.ค. | พ.ย. | ธ.ค. | ม.ค. | ก.พ. | มี.ค. | เม.ย. | พ.ค. | มิ.ย. | ก.ค. | ส.ค. | ก.ย. | |
| ๑๙. | โครงการฟื้นฟูบูรณะสายทางถนนลูกรัง ภายในหมู่บ้าน หมู่ที่ ๑๖ บ้านหนองไม้แดง | งานขุดหรือผิวทางเดิมลึก ๐.๑๐ ม. พร้อมบดทับ พื้นที่รวมไม่น้อยกว่า ๓๔,๕๐๐ ตร.ม.ตามแบบที่ อบต. กำหนด | ๔๙๙,๐๐๐ | กองช่าง | | | | ← | | | | | | | | | → |
| ๒๐. | โครงการฟื้นฟูบูรณะสายทางถนนลูกรัง ภายในหมู่บ้าน หมู่ที่ ๑๗ บ้านทุ่งโป่ง | งานขุดหรือผิวทางเดิมลึก ๐.๑๐ ม. พร้อมบดทับ พื้นที่รวมไม่น้อยกว่า ๓๔,๕๐๐ ตร.ม.ตามแบบที่ อบต. กำหนด | ๔๙๙,๐๐๐ | กองช่าง | | | | ← | | | | | | | | | → |
| ๒๑. | โครงการฟื้นฟูบูรณะสายทางถนนลูกรัง ภายในหมู่บ้าน หมู่ที่ ๑๘ บ้านหนองไม้แก่น | งานขุดหรือผิวทางเดิมลึก ๐.๑๐ ม. พร้อมบดทับ พื้นที่รวมไม่น้อยกว่า ๓๔,๕๕๐ ตร.ม.ตามแบบที่ อบต. กำหนด | ๔๙๘,๐๐๐ | กองช่าง | | | | ← | | | | | | | | | → |
| ๒๒. | โครงการฟื้นฟูบูรณะสายทางถนนลูกรัง ภายในหมู่บ้าน หมู่ที่ ๑๙ บ้านห้วยผาก | งานขุดหรือผิวทางเดิมลึก ๐.๑๐ ม. พร้อมบดทับ พื้นที่รวมไม่น้อยกว่า ๓๔,๕๕๐ ตร.ม.ตามแบบที่ อบต. กำหนด | ๔๙๘,๐๐๐ | กองช่าง | | | | ← | | | | | | | | | → |
| ๒๓. | โครงการฟื้นฟูบูรณะสายทางถนนลูกรัง ภายในหมู่บ้าน หมู่ที่ ๒ บ้านหนองไม้เอี้ย | งานขุดหรือผิวทางเดิมลึก ๐.๑๐ ม. พร้อมบดทับ พื้นที่รวมไม่น้อยกว่า ๓๔,๕๐๐ ตร.ม.ตามแบบที่ อบต. กำหนด | ๔๙๙,๐๐๐ | กองช่าง | | | | ← | | | | | | | | | → |
| ๒๔. | โครงการฟื้นฟูบูรณะสายทางถนนลูกรัง ภายในหมู่บ้าน หมู่ที่ ๒๐ บ้านเขาวงทรัพย์ | งานขุดหรือผิวทางเดิมลึก ๐.๑๐ ม. พร้อมบดทับ พื้นที่รวมไม่น้อยกว่า ๓๔,๕๕๐ ตร.ม.ตามแบบที่ อบต. กำหนด | ๔๙๙,๐๐๐ | กองช่าง | | | | ← | | | | | | | | | → |
| ๒๕. | ฟื้นฟูบูรณะสายทาง ถนนลูกรังภายใน ภายในหมู่บ้าน หมู่ที่ ๒๑ บ้านหนองวัง | งานขุดหรือผิวทางเดิมลึก ๐.๑๐ ม. พร้อมบดทับ พื้นที่รวมไม่น้อยกว่า ๓๔,๕๐๐ ตร.ม.ตามแบบที่ อบต. กำหนด | ๔๙๙,๐๐๐ | กองช่าง | | | | ← | | | | | | | | | → |

๑. ยุทธศาสตร์การพัฒนาด้านโครงสร้างพื้นฐาน

๑.๑ แผนงานอุตสาหกรรมและการโยธา (ต่อ)

| ที่ | โครงการ/กิจกรรม | รายละเอียดของโครงการ | งบประมาณ (บาท) | หน่วยงาน รับผิดชอบ | พ.ศ.๒๕๖๔ | | | พ.ศ.๒๕๖๕ | | | | | | | | | |
|-----|---|---|-------------------|-----------------------|----------|------|------|----------|------|-------|-------|------|-------|------|------|------|---|
| | | | | | ต.ค. | พ.ย. | ธ.ค. | ม.ค. | ก.พ. | มี.ค. | เม.ย. | พ.ค. | มิ.ย. | ก.ค. | ส.ค. | ก.ย. | |
| ๒๖. | โครงการฟื้นฟูบูรณะสายทางถนนลูกรัง ภายในหมู่บ้าน หมู่ที่ ๒๒ บ้านประชาสุข | งานขุดหรือผิวทางเดิมลึก ๐.๑๐ ม. พร้อมบดทับ พื้นที่รวมไม่น้อยกว่า ๓๔,๕๐๐ ตร.ม.ตามแบบที่ อบต. กำหนด | ๔๙๙,๐๐๐ | กองช่าง | | | | ← | | | | | | | | | → |
| ๒๗. | โครงการฟื้นฟูบูรณะสายทางถนนลูกรัง ภายในหมู่บ้าน หมู่ที่ ๓ บ้านหนองซอน | งานขุดหรือผิวทางเดิมลึก ๐.๑๐ ม. พร้อมบดทับ พื้นที่รวมไม่น้อยกว่า ๒๔,๓๕๐ ตร.ม.ตามแบบที่ อบต. กำหนด | ๔๙๖,๐๐๐ | กองช่าง | | | | ← | | | | | | | | | → |
| ๒๘. | โครงการฟื้นฟูบูรณะสายทางถนนลูกรัง ภายในหมู่บ้าน หมู่ที่ ๔ บ้านหนองสาหร่าย | งานขุดหรือผิวทางเดิมลึก ๐.๑๐ ม. พร้อมบดทับ พื้นที่รวมไม่น้อยกว่า ๓๔,๕๐๐ ตร.ม.ตามแบบที่ อบต. กำหนด | ๔๙๙,๐๐๐ | กองช่าง | | | | ← | | | | | | | | | → |
| ๒๙. | โครงการฟื้นฟูบูรณะสายทางถนนลูกรัง ภายในหมู่บ้าน หมู่ที่ ๕ บ้านโป่งช้าง | งานขุดหรือผิวทางเดิมลึก ๐.๑๐ ม. พร้อมบดทับ พื้นที่รวมไม่น้อยกว่า ๓๔,๕๐๐ ตร.ม.ตามแบบที่ อบต. กำหนด | ๔๙๙,๐๐๐ | กองช่าง | | | | ← | | | | | | | | | → |
| ๓๐. | โครงการฟื้นฟูบูรณะสายทางถนนลูกรัง ภายในหมู่บ้าน หมู่ที่ ๖ บ้านกระปรือสองข้าม | งานขุดหรือผิวทางเดิมลึก ๐.๑๐ ม. พร้อมบดทับ พื้นที่รวมไม่น้อยกว่า ๓๔,๕๐๐ ตร.ม.ตามแบบที่ อบต. กำหนด | ๔๙๙,๐๐๐ | กองช่าง | | | | ← | | | | | | | | | → |
| ๓๑. | โครงการฟื้นฟูบูรณะสายทางถนนลูกรัง ภายในหมู่บ้าน หมู่ที่ ๗ บ้านวังยาง | งานขุดหรือผิวทางเดิมลึก ๐.๑๐ ม. พร้อมบดทับ พื้นที่รวมไม่น้อยกว่า ๓๔,๕๐๐ ตร.ม.ตามแบบที่ อบต. กำหนด | ๔๙๙,๐๐๐ | กองช่าง | | | | ← | | | | | | | | | → |

๑. ยุทธศาสตร์การพัฒนาด้านโครงสร้างพื้นฐาน

๑.๑ แผนงานอุตสาหกรรมและการโยธา (ต่อ)

| ที่ | โครงการ/กิจกรรม | รายละเอียดของโครงการ | งบประมาณ (บาท) | หน่วยงาน รับผิดชอบ | พ.ศ.๒๕๖๔ | | | พ.ศ.๒๕๖๕ | | | | | | | | |
|--------------------------------------|--|---|-------------------|-----------------------|----------|------|------|----------|------|-------|-------|------|-------|------|------|------|
| | | | | | ต.ค. | พ.ย. | ธ.ค. | ม.ค. | ก.พ. | มี.ค. | เม.ย. | พ.ค. | มิ.ย. | ก.ค. | ส.ค. | ก.ย. |
| ๓๒. | โครงการฟื้นฟูบูรณะสายทางถนนลูกรัง ภายในหมู่บ้าน หมู่ที่ ๘ บ้านวังแย้ | งานขุดหรือผิวทางเดิมลึก ๐.๑๐ ม. พร้อมบดทับ พื้นที่รวมไม่น้อยกว่า ๓๔,๔๕๐ ตร.ม.ตามแบบที่ อบต. กำหนด | ๔๙๘,๐๐๐ | กองช่าง | | | | ←—————→ | | | | | | | | |
| ๓๓. | โครงการฟื้นฟูบูรณะสายทางถนนลูกรัง ภายในหมู่บ้าน หมู่ที่ ๙ บ้านหนองมะค่า | งานขุดหรือผิวทางเดิมลึก ๐.๑๐ ม. พร้อมบดทับ พื้นที่รวมไม่น้อยกว่า ๓๔,๕๐๐ ตร.ม.ตามแบบที่ อบต. กำหนด | ๔๙๙,๐๐๐ | กองช่าง | | | | ←—————→ | | | | | | | | |
| รวมแผนงานอุตสาหกรรมและการโยธา | | ๓๓ | ๑๖,๔๕๑,๐๐๐ | | | | | | | | | | | | | |

ก. ยุทธศาสตร์จังหวัดที่ ๑ เสริมสร้างสังคมเป็นสุข และสังคมแห่งการเรียนรู้

ข. ยุทธศาสตร์การพัฒนาของ อปท. ในเขตจังหวัดที่ ๓ ยุทธศาสตร์การพัฒนาด้านสังคม

๒. ยุทธศาสตร์การพัฒนาด้านการส่งเสริมคุณภาพชีวิต

๒.๑ แผนงานบริหารทั่วไป

| ที่ | โครงการ/กิจกรรม | รายละเอียดของโครงการ/กิจกรรม | งบประมาณ (บาท) | สถานที่ ดำเนินการ | หน่วยงาน รับผิดชอบ | พ.ศ.๒๕๖๔ | | | พ.ศ.๒๕๖๕ | | | | | | | | | |
|------------------------------|--|---|-------------------|-------------------------------|-----------------------|----------|------|------|----------|------|-------|-------|------|-------|------|------|------|--|
| | | | | | | ต.ค. | พ.ย. | ธ.ค. | ม.ค. | ก.พ. | มี.ค. | เม.ย. | พ.ค. | มิ.ย. | ก.ค. | ส.ค. | ก.ย. | |
| ๑ | โครงการดำเนินงานตามภารกิจ ของเหล่ากาชาดจังหวัดกาญจนบุรี | อุดหนุนเงินให้แก่เหล่ากาชาดจังหวัด กาญจนบุรี ตามโครงการดำเนินงาน ตามภารกิจของเหล่ากาชาด จ.กาญจนบุรี | ๕,๐๐๐ | กาชาด จังหวัด กาญจนบุรี | สำนักปลัด | | ✓ | | | | | | | | | | | |
| รวมแผนงานบริหารทั่วไป | | ๑ | ๓๐,๐๐๐ | | | | | | | | | | | | | | | |

๒.๒ แผนงานสร้างความเข้มแข็งของชุมชน

| ที่ | โครงการ/กิจกรรม | รายละเอียดของโครงการ/กิจกรรม | งบประมาณ (บาท) | สถานที่ ดำเนินการ | หน่วยงาน รับผิดชอบ | พ.ศ.๒๕๖๔ | | | พ.ศ.๒๕๖๕ | | | | | | | | | |
|-----------------------------------|---|--|-------------------|----------------------|-----------------------|----------|------|------|----------|------|-------|-------|------|-------|------|------|------|--|
| | | | | | | ต.ค. | พ.ย. | ธ.ค. | ม.ค. | ก.พ. | มี.ค. | เม.ย. | พ.ค. | มิ.ย. | ก.ค. | ส.ค. | ก.ย. | |
| ๑ | โครงการส่งเสริมกลุ่มอาชีพ ในตำบลหนองปรือ | จัดอบรมการส่งเสริมอาชีพให้แก่ ประชาชนตำบลหนองปรือ ค่าใช้จ่าย เช่น ค่าวิทยากร ค่าอุปกรณ์ | ๓๐,๐๐๐ | อบต. หนองปรือ | กองสวัสดิ การสังคม | | | | | | | | | | | | | |
| ๒ | โครงการพัฒนาศักยภาพสภาเด็ก และเยาวชนตำบลหนองปรือ | จัดอบรมส่งเสริมความรู้ให้แก่ เด็กและเยาวชนตำบลหนองปรือ ค่าใช้จ่าย เช่น ค่าวิทยากร ค่าอุปกรณ์ | ๒๐,๐๐๐ | อบต. หนองปรือ | กองสวัสดิ การสังคม | | | | | | | | | | | | | |
| ๓ | โครงการส่งเสริมและพัฒนาสตรี ตำบลหนองปรือ | จัดอบรมส่งเสริมความรู้ให้แก่ สตรีตำบลหนองปรือ ค่าใช้จ่าย เช่น ค่าวิทยากร ค่าอุปกรณ์ | ๒๐,๐๐๐ | อบต. หนองปรือ | กองสวัสดิ การสังคม | | | | | | | | | | | | | |
| รวมแผนงานสร้างความเข้มแข็ง | | ๓ | ๗๐,๐๐๐ | | | | | | | | | | | | | | | |

๒. ยุทธศาสตร์การพัฒนาด้านการส่งเสริมคุณภาพชีวิต

๒.๓ แผนงานการศึกษา

| ที่ | โครงการ/กิจกรรม | รายละเอียดของโครงการ/กิจกรรม | งบประมาณ (บาท) | สถานที่ ดำเนินการ | หน่วยงาน รับผิดชอบ | พ.ศ.๒๕๖๔ | | | | พ.ศ.๒๕๖๕ | | | | | | | | | |
|-----|--|---|-------------------|---|-----------------------|----------|------|------|------|----------|-------|-------|------|-------|------|------|------|--|--|
| | | | | | | ต.ค. | พ.ย. | ธ.ค. | ม.ค. | ก.พ. | มี.ค. | เม.ย. | พ.ค. | มิ.ย. | ก.ค. | ส.ค. | ก.ย. | | |
| ๑ | โครงการศึกษาดูงาน มหกรรมการศึกษาท้องถิ่น | จัดกิจกรรมศึกษาดูงานมหกรรมการศึกษาท้องถิ่นเช่น ค่าพาหนะ ค่าเบี้ยเลี้ยงเดินทาง | ๔๐,๐๐๐ | ศูนย์การ ประชุมแห่ง ชาติสิริกิติ์ | กองการ ศึกษา | | | | | | | | | | | | | | |
| ๒ | โครงการประชุมผู้ปกครอง ของศูนย์พัฒนาเด็กเล็ก | จัดกิจกรรมประชุมผู้ปกครองของศูนย์พัฒนาเด็กเล็ก เช่น ค่าอาหารและเครื่องดื่ม ฯลฯ | ๖,๐๐๐ | ศพด. | กองการ ศึกษา | | | | | | | | | | | | | | |
| ๓ | โครงการสอบชิงทุนการศึกษา | จัดกิจกรรมสอบชิงทุนการศึกษา | ๑๕,๐๐๐ | ศพด. | กองการ ศึกษา | | | | | | | | | | | | | | |
| ๔ | โครงการส่งเสริมเด็กไทย อนาคตไทย ในวันเด็กแห่งชาติ | จัดกิจกรรมต่างๆ ในโครงการส่งเสริมเด็กไทย อนาคตไทย ในวันเด็กแห่งชาติ | ๑๗๐,๐๐๐ | ศพด. | กองการ ศึกษา | | | | | | | | | | | | | | |
| ๕ | โครงการสานสัมพันธ์ผู้ฝืน การศึกษา | จัดกิจกรรมสานสัมพันธ์วันปิดภาคเรียน ค่าใช้จ่าย เช่น ค่าตกแต่งสถานที่ ค่าจัด พิมพ์ใบประกาศนียบัตร ฯลฯ | ๒๕,๐๐๐ | ศพด. | กองการ ศึกษา | | | | | | | | | | | | | | |
| ๖ | อุดหนุนโรงเรียนสังกัดสำนักงาน คณะกรรมการการศึกษาขั้นพื้นฐาน (สพฐ.) | เพื่อจ่ายเป็นค่าจัดซื้ออาหารเสริมนม สำหรับเด็กอนุบาล และเด็ก ป.๑-๖ อัตราคนละ ๒๑ บาท จำนวน ๒๐๐ วัน | ๔,๒๐๐,๐๐๐ | โรงเรียน ๗/โรงเรียน | กองการ ศึกษา | / | / | | / | / | | / | / | | / | / | | | |
| ๗ | ค่าอาหารกลางวัน ศพด.อบต.หนองปรือ | จัดซื้อวัตถุดิบสำหรับประกอบอาหารกลางวัน เลี้ยงเด็ก ศพด.หนองปรือ ได้รับจัดสรรอัตรา คนละ ๒๑ บาท จำนวน ๒๔๕ วัน | ๕๑๔,๕๐๐ | ศพด. หนองปรือ | กองการ ศึกษา | | | | | | | | | | | | | | |

๒. ยุทธศาสตร์การพัฒนาด้านการส่งเสริมคุณภาพชีวิต

๒.๓ แผนงานการศึกษา (ต่อ)

| ที่ | โครงการ/กิจกรรม | รายละเอียดของโครงการ/กิจกรรม | งบประมาณ (บาท) | สถานที่ ดำเนินการ | หน่วยงาน รับผิดชอบ | พ.ศ.๒๕๖๔ | | | พ.ศ.๒๕๖๕ | | | | | | | | |
|-------------------|---|---|-------------------|----------------------|-----------------------|----------|------|------|----------|------|-------|-------|------|-------|------|------|------|
| | | | | | | ต.ค. | พ.ย. | ธ.ค. | ม.ค. | ก.พ. | มี.ค. | เม.ย. | พ.ค. | มิ.ย. | ก.ค. | ส.ค. | ก.ย. |
| ๘ | ค่าจัดการเรียนการสอน(รายหัว) สำหรับ ศพด.อบต.หนองปรือ | เพื่อจ่ายเป็นค่าลงทะเบียน ค่าที่พัก ค่าเบี้ยเลี้ยง ค่าพหุฯลฯ ของครูผู้ดูแลเด็ก ผู้ดูแลเด็ก จำนวน ๑๐ คนๆละ ๒,๐๐๐ บาท | ๑๓๐,๐๐๐ | ศพด. หนองปรือ | กองการ ศึกษา | | | ←→ | | | | ←→ | | | | | |
| ๙ | ค่าใช้จ่ายในการจัดการศึกษา สำหรับ ศพด.อบต.หนองปรือ | เพื่อจ่ายเป็นค่าใช้จ่ายในการจัดการศึกษา สำหรับ ศพด.อบต.หนองปรือ | ๑๑๓,๐๐๐ | ศพด. หนองปรือ | กองการ ศึกษา | | | | | | | ←→ | | | | | |
| รวมแผนงานการศึกษา | | ๙ | ๕,๒๕๓,๕๐๙ | | | | | | | | | | | | | | |

๒.๔ แผนงานการศาสนา วัฒนธรรม และนันทนาการ

| ที่ | โครงการ/กิจกรรม | รายละเอียดของโครงการ/กิจกรรม | งบประมาณ (บาท) | สถานที่ ดำเนินการ | หน่วยงาน รับผิดชอบ | พ.ศ.๒๕๖๔ | | | พ.ศ.๒๕๖๕ | | | | | | | | |
|-------------------|---|--|-------------------|----------------------|-----------------------|----------|------|------|----------|------|-------|-------|------|-------|------|------|------|
| | | | | | | ต.ค. | พ.ย. | ธ.ค. | ม.ค. | ก.พ. | มี.ค. | เม.ย. | พ.ค. | มิ.ย. | ก.ค. | ส.ค. | ก.ย. |
| ๑ | โครงการกีฬาปฐมวัย ศพด. สัมพันธ์ | จัดกิจกรรมแข่งขันกีฬาเด็กปฐมวัย ค่าใช้ จ่ายเช่น ค่าชุดนักกีฬา ค่าอาหาร สำหรับ สำหรับนักกีฬา ค่าอุปกรณ์การแข่งขัน | ๑๕,๐๐๐ | อบต. หนองปรือ | ศพด. อบต.หนองปรือ | | | | | | | ←→ | | | | | |
| ๒ | โครงการแข่งขันและพัฒนาทักษะ ทางด้านกีฬาฟุตบอลให้กับเยาวชน ในจังหวัดฯ เพื่อต้านภัยยาเสพติด | อุดหนุนเงินให้แก่ปกครองจังหวัดกาญจนบุรี ในการจัดกิจกรรมการแข่งขันกีฬา เพื่อ ห่างไกลยาเสพติด | ๒๕,๐๐๐ | จังหวัด กาญจนบุรี | สำนักปลัด | | | | | ←→ | | | | | | | |
| ๓ | โครงการขับเคลื่อนเครือข่าย คุณธรรมสู่ชุมชนท้องถิ่น | เพื่อขับเคลื่อนเครือข่ายคุณธรรมสู่ ชุมชนท้องถิ่นในตำบลหนองปรือ | ๒๐,๐๐๐ | ต.หนองปรือ | กอง การศึกษา | | / | / | | / | / | | / | / | | / | / |
| รวมแผนงานการศาสนา | | ๓ | ๖๐,๐๐๐ | | | | | | | | | | | | | | |

ก. ยุทธศาสตร์จังหวัดที่ ๑ เสริมสร้างสังคมเป็นสุข และสังคมแห่งการเรียนรู้

ข. ยุทธศาสตร์การพัฒนาของ อปท. ในเขตจังหวัดที่ ๓ ยุทธศาสตร์การพัฒนาด้านสังคม

๓. ยุทธศาสตร์การพัฒนาด้านการจัดระเบียบชุมชน/สังคม และการรักษาความสงบเรียบร้อย

๓.๑ แผนงานบริหารทั่วไป

| ที่ | โครงการ/กิจกรรม | รายละเอียดของโครงการ/กิจกรรม | งบประมาณ (บาท) | สถานที่ ดำเนินการ | หน่วยงาน รับผิดชอบ | พ.ศ. ๒๕๖๔ | | | พ.ศ. ๒๕๖๕ | | | | | | | | | |
|------------------------------|---|--|-------------------|----------------------|-----------------------|-----------|------|------|-----------|------|-------|-------|------|-------|------|------|------|--|
| | | | | | | ต.ค. | พ.ย. | ธ.ค. | ม.ค. | ก.พ. | มี.ค. | เม.ย. | พ.ค. | มิ.ย. | ก.ค. | ส.ค. | ก.ย. | |
| ๑ | โครงการอุดหนุนศูนย์ปฏิบัติการ ร่วมในการช่วยเหลือประชาชน ของ อปท. ระดับอำเภอ | สนับสนุนค่าใช้จ่ายสำหรับศูนย์ปฏิบัติการ ร่วมในการช่วยเหลือประชาชนของ อปท. ระดับอำเภอ | ๕๐,๐๐๐ | อำเภอ หนองปรือ | สำนักปลัด | ✓ | | | | | | | | | | | | |
| รวมแผนงานบริหารทั่วไป | | ๑ | ๕๐,๐๐๐ | | | | | | | | | | | | | | | |

๓.๒ แผนงานการรักษาความสงบภายใน

| ที่ | โครงการ/กิจกรรม | รายละเอียดของโครงการ/กิจกรรม | งบประมาณ (บาท) | สถานที่ ดำเนินการ | หน่วยงาน รับผิดชอบ | พ.ศ. ๒๕๖๔ | | | พ.ศ. ๒๕๖๕ | | | | | | | | | |
|-----|---|---|-------------------|----------------------|-----------------------|-----------|------|------|-----------|------|-------|-------|------|-------|------|------|------|--|
| | | | | | | ต.ค. | พ.ย. | ธ.ค. | ม.ค. | ก.พ. | มี.ค. | เม.ย. | พ.ค. | มิ.ย. | ก.ค. | ส.ค. | ก.ย. | |
| ๑ | โครงการป้องกันและลดอุบัติเหตุ ทางถนนในช่วงเทศกาล ปีใหม่ | จัดกิจกรรมการป้องกันและลดอุบัติเหตุ ทางถนนในช่วงเทศกาลปีใหม่ เช่น ค่า เช่าเต็นท์ ฯลฯ | ๑๕,๐๐๐ | อบต. หนองปรือ | สำนักปลัด | | | ✓ | ✓ | | | | | | | | | |
| ๒ | โครงการป้องกันและลดอุบัติเหตุ ทางถนนในช่วงเทศกาล สงกรานต์ | จัดกิจกรรมการป้องกันและลดอุบัติเหตุ ทางถนนในช่วงเทศกาลสงกรานต์ เช่น ค่าเช่าเต็นท์ ฯลฯ | ๑๕,๐๐๐ | อบต. หนองปรือ | สำนักปลัด | | | | | | | ✓ | | | | | | |

๓. ยุทธศาสตร์การพัฒนาด้านการจัดระเบียบชุมชน/สังคม และการรักษาความสงบเรียบร้อย (ต่อ)

๓.๒ แผนงานการรักษาความสงบภายใน (ต่อ)

| ที่ | โครงการ/กิจกรรม | รายละเอียดของโครงการ/กิจกรรม | งบประมาณ (บาท) | สถานที่ ดำเนินการ | หน่วยงาน รับผิดชอบ | พ.ศ. ๒๕๖๔ | | | พ.ศ. ๒๕๖๕ | | | | | | | | | |
|----------------------------|--|---|-------------------|----------------------|--------------------------|-----------|------|------|-----------|------|-------|-------|------|-------|------|------|------|---|
| | | | | | | ต.ค. | พ.ย. | ธ.ค. | ม.ค. | ก.พ. | มี.ค. | เม.ย. | พ.ค. | มิ.ย. | ก.ค. | ส.ค. | ก.ย. | |
| ๓ | โครงการป้องกันไฟฟ้า | จัดอบรมให้ความรู้การป้องกันไฟฟ้า เช่น ค่าวิทยากร ค่าเอกสาร ฯลฯ | ๑๕,๐๐๐ | อบต. หนองปรือ | สำนักปลัด งานป้องกันฯ | | | | | ← | → | | | | | | | |
| ๔ | โครงการฝึกอบรม อปพร. เพื่อเพิ่มประสิทธิภาพการ ปฏิบัติงาน | จัดการอบรมฝึกอบรม อปพร. เพื่อเพิ่ม ประสิทธิภาพการปฏิบัติงาน เช่น ค่า วิทยากร ค่าเอกสารและวัสดุอุปกรณ์ | ๑๐๐,๐๐๐ | อบต. หนองปรือ | สำนักปลัด | | | | ← | | | | | | | | | → |
| รวมแผนงานรักษาความสงบภายใน | | ๔ | ๑๔๕,๐๐๐ | | | | | | | | | | | | | | | |
| รวมยุทธศาสตร์ที่ ๓ | | ๕ | ๑๙๕,๐๐๐ | | | | | | | | | | | | | | | |

๔.๓ แผนงานการเกษตร

| ที่ | โครงการ/กิจกรรม | รายละเอียดของโครงการ | งบประมาณ (บาท) | สถานที่ ดำเนินการ | หน่วยงาน รับผิดชอบ | พ.ศ.๒๕๖๔ | | | พ.ศ.๒๕๖๕ | | | | | | | | | |
|--------------------|---|--|-------------------|-----------------------------|-----------------------|----------|------|------|----------|------|-------|-------|------|-------|------|------|------|---|
| | | | | | | ต.ค. | พ.ย. | ธ.ค. | ม.ค. | ก.พ. | มี.ค. | เม.ย. | พ.ค. | มิ.ย. | ก.ค. | ส.ค. | ก.ย. | |
| ๑. | โครงการอนุรักษ์พันธุกรรมพืชอันเนื่องมาจากพระราชดำริ | จัดกิจกรรมเพื่อขยายพันธุ์พืชอันเนื่องมาจากพระราชดำริ | ๕,๐๐๐ | พื้นที่ป่าชุมชน โรงเรียน | สำนักปลัด | | | | | | ← | | | | | | | → |
| รวมแผนงานการเกษตร | | ๑ | ๕,๐๐๐ | | | | | | | | | | | | | | | |
| รวมยุทธศาสตร์ที่ ๔ | | ๔ | ๒๕๙,๐๐๐ | | | | | | | | | | | | | | | |

ก. ยุทธศาสตร์จังหวัดที่ ๑ เสริมสร้างสังคมเป็นสุข และสังคมแห่งการเรียนรู้

ข. ยุทธศาสตร์การพัฒนาของ อปท.ในเขตจังหวัดที่ ๕ ยุทธศาสตร์การพัฒนาด้านศาสนา ศิลปะ และวัฒนธรรม

๕. ยุทธศาสตร์การพัฒนาด้านการส่งเสริมศิลปะ วัฒนธรรม จารีตประเพณี และวันสำคัญของชาติ

๕.๑ แผนงานบริหารงานทั่วไป

| ที่ | โครงการ/กิจกรรม | รายละเอียดของโครงการ/กิจกรรม | งบประมาณ | สถานที่ดำเนินการ | หน่วยงานรับผิดชอบ | พ.ศ. ๒๕๖๔ | | | พ.ศ. ๒๕๖๕ | | | | | | | | |
|---------------------------------|--|---|---------------|------------------|-------------------|-----------|------|------|-----------|------|-------|-------|------|-------|------|------|------|
| | | | | | | ต.ค. | พ.ย. | ธ.ค. | ม.ค. | ก.พ. | มี.ค. | เม.ย. | พ.ค. | มิ.ย. | ก.ค. | ส.ค. | ก.ย. |
| ๑ | โครงการเฉลิมพระชนมพรรษา ๒๔ กรกฎาคม พระบาทสมเด็จพระ-ปรเมนทรรามาธิบดีศรีสินทรมหาวชิราลงกรณพระวชิรเกล้าฯ ร.๑๐ | จัดกิจกรรมต่างๆ ตามโครงการเฉลิมพระชนมพรรษา ๒๔ กรกฎาคมฯ | ๒๐,๐๐๐ | อบต.หนองปรือ | สำนักปลัด | | | | | | | | | | ✓ | | |
| ๒ | โครงการเฉลิมพระชนมพรรษา ๑๒ สิงหาคม สมเด็จพระนางเจ้าสิริกิติ์ พระบรมราชินีนาถ ฯ | จัดกิจกรรมต่างๆ ตามโครงการ | ๑๐,๐๐๐ | อบต.หนองปรือ | สำนักปลัด | | | | | | | | | | | ✓ | |
| ๓ | โครงการเฉลิมพระชนมพรรษา สมเด็จพระนางเจ้าสุทิดา พัชรสุธาพิมลลักษณ พระบรมราชินี | จัดกิจกรรมตามโครงการ เช่น จัดงานพิธี ค่าอาหารและเครื่องดื่ม ฯลฯ | ๒๐,๐๐๐ | อบต.หนองปรือ | สำนักปลัด | | | | | | | | ✓ | | | | |
| ๔ | โครงการวันท้องถิ่นไทย | จัดกิจกรรมนิทรรศการกำเนิดองค์กรปกครองส่วนท้องถิ่นของไทย | ๑๐,๐๐๐ | อบต.หนองปรือ | สำนักปลัด | | | | | | ✓ | | | | | | |
| รวมแผนงานบริหารงานทั่วไป | | ๔ | ๖๐,๐๐๐ | | | | | | | | | | | | | | |

๕. ยุทธศาสตร์การพัฒนาด้านการส่งเสริมศิลปะ วัฒนธรรม จารีตประเพณี และวันสำคัญของชาติ (ต่อ)

๕.๒ แผนงานการศาสนา วัฒนธรรมและนันทนาการ

| ที่ | โครงการ/กิจกรรม | รายละเอียดของโครงการ/กิจกรรม | งบประมาณ (บาท) | สถานที่ ดำเนินการ | หน่วยงาน รับผิดชอบ | พ.ศ. ๒๕๖๔ | | | พ.ศ. ๒๕๖๕ | | | | | | | | |
|--------------------|--|---|-------------------|--------------------------------|-----------------------|-----------|------|------|-----------|------|-------|-------|------|-------|------|------|------|
| | | | | | | ต.ค. | พ.ย. | ธ.ค. | ม.ค. | ก.พ. | มี.ค. | เม.ย. | พ.ค. | มิ.ย. | ก.ค. | ส.ค. | ก.ย. |
| ๑ | โครงการสืบสานวัฒนธรรม ท้องถิ่น ประเพณีแห่ปราสาทผึ้ง | จัดกิจกรรมสืบสานประเพณีแห่ ปราสาทผึ้ง มีค่าใช้จ่าย เช่น ค่า ตกแต่งรถบุพชาติ | ๒๐,๐๐๐ | อำเภอ หนองปรือ | กอง การศึกษาฯ | | | | | | | / | | | | | |
| ๒ | โครงการวัด ประชา รัฐ สร้างสุข : พัฒนาวัดด้วยแนวทาง ๕ ส. | เพื่อจัดกิจกรรมพัฒนาวัดตามแนวทาง ๕ ส. | ๕,๐๐๐ | วัดหนองไม้เอี้ย วัดหนองใหญ่ | กอง การศึกษาฯ | | | / | | | / | | / | | | | / |
| รวมแผนงานการศาสนาฯ | | ๒ | ๒๕,๐๐๐ | | | | | | | | | | | | | | |
| รวมยุทธศาสตร์ที่ ๕ | | ๖ | ๔๕,๐๐๐ | | | | | | | | | | | | | | |

ก. ยุทธศาสตร์จังหวัดที่ ๓ ส่งเสริมความเป็นเมืองน่าอยู่

ข. ยุทธศาสตร์การพัฒนาของ อปท. ในเขตจังหวัดที่ ๓ ยุทธศาสตร์การพัฒนาด้านสังคม

๖. ยุทธศาสตร์การพัฒนาด้านประสิทธิภาพทางการเมืองการบริหาร และการพัฒนาบุคลากร

๖.๑ แผนงานบริหารทั่วไป

| ที่ | โครงการ/กิจกรรม | รายละเอียดของโครงการ/กิจกรรม | งบประมาณ (บาท) | สถานที่ ดำเนินการ | หน่วยงาน รับผิดชอบ | พ.ศ. ๒๕๖๔ | | | พ.ศ. ๒๕๖๕ | | | | | | | | | | |
|------------------------------|--|--|-------------------|-------------------------------|-----------------------------------|-----------|------|------|-----------|------|-------|-------|------|-------|------|------|------|--|---|
| | | | | | | ต.ค. | พ.ย. | ธ.ค. | ม.ค. | ก.พ. | มี.ค. | เม.ย. | พ.ค. | มิ.ย. | ก.ค. | ส.ค. | ก.ย. | | |
| ๑ | โครงการจัดการเลือกตั้ง ผู้บริหารและสมาชิกสภา อบต.หนองปรือ | เพื่อจัดเตรียมการเลือกตั้งผู้บริหารและ สมาชิก อบต.หนองปรือ | ๑,๐๕๐,๐๐๐ | อบต. หนองปรือ | สำนักปลัด | ← | → | | | | | | | | | | | | |
| ๒ | โครงการฝึกอบรมเพื่อ พัฒนาศักยภาพให้แก่ผู้ บริหาร สมาชิกสภาฯ รวมถึงผู้นำชุมชน | จัดฝึกอบรมให้ความรู้แก่ผู้บริหาร สมาชิกสภาฯ พนักงานเจ้าหน้าที่ อบต. ผู้นำชุมชน มีค่าใช้จ่าย เช่น ค่าสมนา คุณวิทยากร ค่าอาหารเครื่องดื่ม ฯลฯ | ๒๐๐,๐๐๐ | จังหวัด ภายใน ประเทศไทย | สำนักปลัด | | | | ← | | | | | | | | | | → |
| ๓ | ค่าจ้างบริการสำรวจและ ประเมินความพึงพอใจ ของประชาชน | เพื่อจ่ายเป็นค่าจ้างบริการสำรวจความ พึงพอใจให้แก่สถาบันที่ได้รับการรับรอง | ๒๕,๐๐๐ | อบต. หนองปรือ | สำนักปลัด สถาบัน ที่รับจ้าง | | | | | | | | | | | | | | / |
| ๔ | โครงการ อบต. พบประชาชน | เพื่อเสริมสร้างประสิทธิภาพขอระบบการ บริหารงานแบบบูรณาการอย่างต่อเนื่อง | ๕,๐๐๐ | อบต. หนองปรือ | สำนักปลัด | | | | ← | → | | | | | | | | | |
| ๕ | โครงการเสริมสร้างคุณธรรม จริยธรรม การรักษาวินัย และ ความโปร่งใสในการปฏิบัติงาน สำหรับคณะผู้บริหาร สมาชิกสภาฯ พนักงานส่วนตำบลและพนักงานจ้าง | อบต.หนองปรือ มีการกำหนดเป้าหมายจาก ปัญหาที่อยากแก้ และความดีที่อยากทำ ให้สอดคล้องกับคุณธรรม ๔ ประการ | ๒๐,๐๐๐ | อบต. หนองปรือ | สำนักปลัด | | | | ← | → | | | | | | | | | |
| รวมแผนงานบริหารทั่วไป | | ๕ | ๑,๓๐๐,๐๐๐ | | | | | | | | | | | | | | | | |

๖.๒ แผนงานการพาณิชย์

| ที่ | โครงการ/กิจกรรม | รายละเอียดของโครงการ/กิจกรรม | งบประมาณ (บาท) | สถานที่ ดำเนินการ | หน่วยงาน รับผิดชอบ | พ.ศ. ๒๕๖๔ | | | พ.ศ. ๒๕๖๕ | | | | | | | | | |
|-----|---|--|-------------------|----------------------|-----------------------|-----------|------|------|-----------|------|-------|-------|------|-------|------|------|------|---|
| | | | | | | ต.ค. | พ.ย. | ธ.ค. | ม.ค. | ก.พ. | มี.ค. | เม.ย. | พ.ค. | มิ.ย. | ก.ค. | ส.ค. | ก.ย. | |
| ๑ | โครงการบริหารจัดการตลาด อบต.หนองปรือ | ส่งเสริม สนับสนุนการบริหารจัดการตลาด ให้ประชาชนมีสถานที่กลางสำหรับกระจาย สินค้าทางการเกษตร | ๑๐๐,๐๐๐ | หมู่ที่ ๑ | สำนักปลัด | | ← | | | | | | | | | | | → |
| | รวมแผนงานบริหารทั่วไป | ๑ | ๑๐๐,๐๐๐ | | | | | | | | | | | | | | | |
| | รวมยุทธศาสตร์ที่ ๖ | ๖ | ๑,๔๐๐,๐๐๐ | | | | | | | | | | | | | | | |

บัญชีจำนวนครุภัณฑ์สำหรับที่ไม่ได้ดำเนินการตามโครงการพัฒนาท้องถิ่น

ผด. ๐๒/๑

แผนการดำเนินงาน ประจำปีงบประมาณ พ.ศ. ๒๕๖๕

องค์การบริหารส่วนตำบลหนองปรือ อำเภอหนองปรือ จังหวัดกาญจนบุรี

๑. ประเภทครุภัณฑ์สำนักงาน

๑.๑ แผนงานการศึกษา

| ที่ | ครุภัณฑ์ | รายละเอียดของครุภัณฑ์ | งบประมาณ (บาท) | สถานที่ ดำเนินการ | หน่วยงาน รับผิดชอบหลัก | พ.ศ. ๒๕๖๔ | | | พ.ศ. ๒๕๖๕ | | | | | | | | | |
|-----|------------------|---|-------------------|------------------------------|---------------------------|-----------|------|------|-----------|------|-------|-------|------|-------|------|------|------|--|
| | | | | | | ต.ค. | พ.ย. | ธ.ค. | ม.ค. | ก.พ. | มี.ค. | เม.ย. | พ.ค. | มิ.ย. | ก.ค. | ส.ค. | ก.ย. | |
| ๑ | เครื่องปรับอากาศ | เครื่องปรับอากาศ แบบแยกส่วน รวมค่าติดตั้ง ชาติ ๑๘,๐๐๐ ปีที่อยู่ จำนวน ๒ เครื่อง | ๖๙,๖๐๐ | สำนักงาน อบต. หนองปรือ | กองการศึกษาฯ | | | | ← | → | | | | | | | | |

๑.๒ แผนงานบริหารงานคลัง

| ที่ | ครุภัณฑ์ | รายละเอียดของครุภัณฑ์ | งบประมาณ (บาท) | สถานที่ ดำเนินการ | หน่วยงาน รับผิดชอบหลัก | พ.ศ. ๒๕๖๔ | | | พ.ศ. ๒๕๖๕ | | | | | | | | | |
|-----|------------------|---|-------------------|------------------------------|---------------------------|-----------|------|------|-----------|------|-------|-------|------|-------|------|------|------|--|
| | | | | | | ต.ค. | พ.ย. | ธ.ค. | ม.ค. | ก.พ. | มี.ค. | เม.ย. | พ.ค. | มิ.ย. | ก.ค. | ส.ค. | ก.ย. | |
| ๑ | เครื่องปรับอากาศ | เครื่องปรับอากาศ แบบติดผนัง ชาติ ๑๘,๐๐๐ ปีที่อยู่ จำนวน ๑ เครื่อง | ๒๒,๖๐๐ | สำนักงาน อบต. หนองปรือ | กองคลัง | | | | ← | → | | | | | | | | |

๒. ประเภทครุภัณฑ์คอมพิวเตอร์

๒.๑ แผนงานบริหารงานทั่วไป

| ที่ | ครุภัณฑ์ | รายละเอียดของครุภัณฑ์ | งบประมาณ (บาท) | สถานที่ ดำเนินการ | หน่วยงาน รับผิดชอบหลัก | พ.ศ. ๒๕๖๔ | | | พ.ศ. ๒๕๖๕ | | | | | | | | | |
|-----|--|---|-------------------|------------------------------|---------------------------|-----------|------|------|-----------|------|-------|-------|------|-------|------|------|------|--|
| | | | | | | ต.ค. | พ.ย. | ธ.ค. | ม.ค. | ก.พ. | มี.ค. | เม.ย. | พ.ค. | มิ.ย. | ก.ค. | ส.ค. | ก.ย. | |
| ๑ | เครื่องพิมพ์ Multifunction แบบฉีดหมึก | เครื่องพิมพ์ Multifunction แบบฉีดหมึก พร้อมติดตั้งถังหมึกพิมพ์ | ๓๗,๕๐๐ | สำนักงาน อบต. หนองปรือ | สำนักปลัด | | | | ← | → | | | | | | | | |
| ๒ | เครื่องคอมพิวเตอร์ | เครื่องคอมพิวเตอร์ ALL In One สำหรับงาน จำนวน ๑ เครื่อง | ๑๓๗,๐๐๐ | สำนักงาน อบต. หนองปรือ | สำนักปลัด | | | | ← | → | | | | | | | | |

๒.๒ แผนงานการศึกษา

| ที่ | ครุภัณฑ์ | รายละเอียดของครุภัณฑ์ | งบประมาณ (บาท) | สถานที่ ดำเนินการ | หน่วยงาน รับผิดชอบหลัก | พ.ศ. ๒๕๖๔ | | | พ.ศ. ๒๕๖๕ | | | | | | | | | |
|-----|--------------------|---|-------------------|------------------------------|---------------------------|-----------|------|------|-----------|------|-------|-------|------|-------|------|------|------|--|
| | | | | | | ต.ค. | พ.ย. | ธ.ค. | ม.ค. | ก.พ. | มี.ค. | เม.ย. | พ.ค. | มิ.ย. | ก.ค. | ส.ค. | ก.ย. | |
| ๑ | เครื่องคอมพิวเตอร์ | เครื่องคอมพิวเตอร์ สำหรับงานสำนักงาน จำนวน ๑ เครื่อง | ๑๓๗,๐๐๐ | สำนักงาน อบต. หนองปรือ | กองการศึกษา | | | | ← | → | | | | | | | | |
| ๒ | เครื่องสำรองไฟ | เครื่องสำรองไฟ ขนาด ๘๐๐VA จำนวน ๑ เครื่อง | ๒,๕๐๐ | สำนักงาน อบต. หนองปรือ | กองการศึกษา | | | | ← | → | | | | | | | | |

๒. ประเภทครุภัณฑ์คอมพิวเตอร์ (ต่อ)

๒.๑ แผนงานอุตสาหกรรมและการโยธา

| ที่ | ครุภัณฑ์ | รายละเอียดของครุภัณฑ์ | งบประมาณ (บาท) | สถานที่ ดำเนินการ | หน่วยงาน รับผิดชอบหลัก | พ.ศ. ๒๕๖๔ | | | พ.ศ. ๒๕๖๕ | | | | | | | | | |
|-----|--|---|-------------------|------------------------------|---------------------------|-----------|------|------|-----------|------|-------|-------|------|-------|------|------|------|--|
| | | | | | | ต.ค. | พ.ย. | ธ.ค. | ม.ค. | ก.พ. | มี.ค. | เม.ย. | พ.ค. | มิ.ย. | ก.ค. | ส.ค. | ก.ย. | |
| ๑ | เครื่องพิมพ์ Multifunction แบบฉีดหมึก | เครื่องพิมพ์ Multifunction แบบฉีดหมึก พร้อมติดตั้งถังหมึกพิมพ์ | ๓,๕๐๐ | สำนักงาน อบต. หนองปรือ | กองช่าง | | | | ← | → | | | | | | | | |
| ๒ | เครื่องคอมพิวเตอร์ | เครื่องคอมพิวเตอร์ ALL In One สำหรับงาน จำนวน ๑ เครื่อง | ๑๓,๐๐๐ | สำนักงาน อบต. หนองปรือ | กองช่าง | | | | ← | → | | | | | | | | |