



**ประกาศองค์การบริหารส่วนตำบลหนองปรือ**  
**เรื่อง ประกาศใช้แผนการดำเนินงาน ประจำปีงบประมาณ พ.ศ. ๒๕๖๖**

\*\*\*\*\*

ตามที่องค์การบริหารส่วนตำบลหนองปรือ ได้ประกาศใช้ข้อบัญญัติงบประมาณรายจ่าย ประจำปีงบประมาณ พ.ศ. ๒๕๖๖ เมื่อวันที่ ๑ กันยายน พ.ศ. ๒๕๖๕ ไปแล้วนั้น เพื่อให้เป็นไปตามระเบียบกระทรวงมหาดไทยว่าด้วยการจัดทำแผนพัฒนาขององค์กรปกครองส่วนท้องถิ่น พ.ศ.๒๕๔๘ แก้ไขเพิ่มเติม (ฉบับที่ ๒) พ.ศ. ๒๕๕๙ ข้อ ๒๗ แผนการดำเนินงานให้จัดทำให้แล้วเสร็จภายในสามสิบวันนับแต่วันที่ ประกาศใช้งบประมาณรายจ่ายประจำปี งบประมาณรายจ่ายเพิ่มเติม งบประมาณรายจ่ายจากเงินสะสมหรือ ได้รับแจ้งแผนงานโครงการจากหน่วยราชการส่วนกลาง ส่วนภูมิภาค รัฐวิสาหกิจหรือหน่วยงานอื่น ๆ ที่ต้อง ดำเนินการในพื้นที่ องค์การปกครองส่วนท้องถิ่นในปีงบประมาณ นั้น

บัดนี้ องค์การบริหารส่วนตำบลหนองปรือ ได้ดำเนินการจัดทำแผนการดำเนินงาน แล้วเสร็จ จึงขอประกาศใช้แผนการดำเนินงาน ประจำปีงบประมาณ พ.ศ.๒๕๖๖ ตั้งแต่วันที่นี้เป็นต้นไป

จึงประกาศมาให้ทราบโดยทั่วกัน

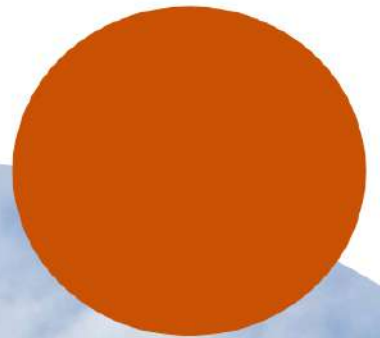
ประกาศ ณ วันที่ ๓๐ กันยายน พ.ศ.๒๕๖๖

(นางสุภาวดี สงเจริญ)

นายกองค์การบริหารส่วนตำบลหนองปรือ



# แผนการดำเนินงาน ประจำปีงบประมาณ พ.ศ. ๒๕๖๖



องค์การบริหารส่วนตำบลหนองปรือ  
อำเภอหนองปรือ จังหวัดกาญจนบุรี



งานวิเคราะห์นโยบายและแผน  
สำนักปลัด  
โทรศัพท์ ๐๓๔ - ๙๑๙ ๘๑๕  
<http://Nhongpreu.go.th>

## คำนำ

เนื่องด้วยระเบียบกระทรวงมหาดไทย ว่าด้วยการจัดทำแผนพัฒนาขององค์กรปกครองส่วนท้องถิ่น พ.ศ. ๒๕๔๘ ได้กำหนดให้องค์กรปกครองส่วนท้องถิ่น ดำเนินการจัดทำแผนการดำเนินงาน ตามหมวด ๕ ข้อ ๒๖ การจัดทำแผนการดำเนินงานให้ดำเนินการตามระเบียบนี้ โดยมีขั้นตอนดำเนินการ ดังนี้ (๑) คณะกรรมการสนับสนุนการจัดทำแผนพัฒนาท้องถิ่นรวบรวมแผนงาน โครงการพัฒนาของ องค์กรปกครองส่วนท้องถิ่น หน่วยราชการส่วนกลาง ส่วนภูมิภาค รัฐวิสาหกิจและหน่วยงานอื่น ๆ ที่ดำเนินการในพื้นที่ขององค์กรปกครองส่วนท้องถิ่น แล้วจัดทำร่างแผนการดำเนินงาน เสนอ คณะกรรมการพัฒนาท้องถิ่น (๒) คณะกรรมการพัฒนาท้องถิ่นพิจารณาร่างแผนการดำเนินงาน แล้ว เสนอผู้บริหารท้องถิ่นประกาศเป็นแผนการดำเนินงาน ทั้งนี้ ให้ปิดประกาศแผนการดำเนินงานภายในสิบ ห้าวันนับแต่วันที่ประกาศ เพื่อให้ประชาชนในท้องถิ่นทราบโดยทั่วกันและต้องปิดประกาศไว้อย่างน้อย สามสิบวัน และระเบียบกระทรวงมหาดไทย ว่าด้วยการจัดทำแผนพัฒนาขององค์กรปกครองส่วนท้องถิ่น (ฉบับที่ ๒) พ.ศ. ๒๕๕๙ “ข้อ ๒๓/ แผนการดำเนินงานให้จัดทำให้แล้วเสร็จภายในสามสิบวันนับแต่วันที่ ประกาศใช้งบประมาณรายจ่ายประจำปี งบประมาณรายจ่ายเพิ่มเติม งบประมาณจากเงินสะสม หรือได้รับ แจกแผนงานและโครงการจากหน่วยราชการส่วนกลาง ส่วนภูมิภาค รัฐวิสาหกิจหรือหน่วยงานอื่น ๆ ที่ต้อง ดำเนินการในพื้นที่องค์กรปกครองส่วนท้องถิ่นในปีงบประมาณนั้น การขยายเวลาการจัดทำและการแก้ไข แผนการดำเนินงานเป็นอำนาจของผู้บริหารท้องถิ่น”

ดังนั้น เพื่อให้เป็นไปตามระเบียบดังกล่าว องค์การบริหารส่วนตำบลหนองปรือจึงได้ ดำเนินการจัดทำแผนการดำเนินงาน ประจำปีงบประมาณ พ.ศ. ๒๕๖๖ ขึ้น เพื่อให้ทราบถึงรายละเอียด แผนงาน โครงการพัฒนาและกิจกรรมที่ดำเนินการจริงทั้งหมดในพื้นที่ขององค์กรปกครองส่วนท้องถิ่น ประจำปีงบประมาณนั้น และใช้เป็นแนวทางในการดำเนินงานในปีงบประมาณ พ.ศ. ๒๕๖๖ ขององค์การ บริหารส่วนตำบลหนองปรือให้มีความชัดเจนในการปฏิบัติมากขึ้น มีการประสานและบูรณาการการทำงาน กับหน่วยงานและการจำแนกรายละเอียดต่าง ๆ ของแผนงาน/โครงการในแผนการดำเนินงานจะทำให้การ ติดตามประเมินผลเมื่อสิ้นปีงบประมาณมีความสะดวกมากขึ้น

จึงหวังเป็นอย่างยิ่งว่าแผนการดำเนินงานขององค์การบริหารส่วนตำบลหนองปรือ ประจำปีงบประมาณ พ.ศ. ๒๕๖๖ ฉบับนี้ จะสามารถใช้เป็นประโยชน์ต่อการดำเนินงานขององค์การ บริหารส่วนตำบลหนองปรือ และผู้ที่เกี่ยวข้องเป็นอย่างดี

งานวิเคราะห์นโยบายและแผน  
สำนักปลัด  
องค์การบริหารส่วนตำบลหนองปรือ

## สารบัญ

หน้า

### ส่วนที่ ๑ บทนำ

- บทนำ ๑
- วัตถุประสงค์ของแผนการดำเนินงาน ๑
- ขั้นตอนการจัดทำแผนการดำเนินงาน ๒
- ประโยชน์ของแผนการดำเนินงาน ๔

### ส่วนที่ ๒ บัญชีโครงการ/กิจกรรม

- บัญชีสรุปจำนวนโครงการและงบประมาณ (ผด. ๐๑) ๕
- บัญชีสรุปจำนวนครุภัณฑ์และงบประมาณ (ผด. ๐๑/๑) ๗
- บัญชีโครงการ/กิจกรรม/งบประมาณ (ผด. ๐๒) ๘
- บัญชีโครงการ/กิจกรรม/งบประมาณ (ผด. ๐๒/๑) ๓๔
- 

### ภาคผนวก

ส่วนที่ ๑

บทนำ

## บทนำ

เนื่องด้วยระเบียบกระทรวงมหาดไทย ว่าด้วยการจัดทำแผนพัฒนาขององค์กรปกครองส่วนท้องถิ่น พ.ศ. ๒๕๔๘ ได้กำหนดให้องค์กรปกครองส่วนท้องถิ่น ดำเนินการจัดทำแผนการดำเนินงานตามหมวด ๕ ข้อ ๒๖ การจัดทำแผนการดำเนินงานให้ดำเนินการตามระเบียบนี้ โดยมีขั้นตอนดำเนินการดังนี้ (๑) คณะกรรมการสนับสนุนการจัดทำแผนพัฒนาท้องถิ่นรวบรวมแผนงาน โครงการพัฒนาขององค์กรปกครองส่วนท้องถิ่น หน่วยราชการส่วนกลาง ส่วนภูมิภาค รัฐวิสาหกิจและหน่วยงานอื่นๆ ที่ดำเนินการในพื้นที่ขององค์กรปกครองส่วนท้องถิ่น แล้วจัดทำร่างแผนการดำเนินงาน เสนอคณะกรรมการพัฒนาท้องถิ่น (๒) คณะกรรมการพัฒนาท้องถิ่นพิจารณาแผนการดำเนินงาน แล้วเสนอผู้บริหารท้องถิ่นประกาศเป็นแผนการดำเนินงาน ทั้งนี้ ให้ปิดประกาศแผนการดำเนินงานภายในสิบห้าวันนับแต่วันที่ประกาศ เพื่อให้ประชาชนในท้องถิ่นทราบโดยทั่วกันและต้องปิดประกาศไว้อย่างน้อยสามสิบวัน และระเบียบกระทรวงมหาดไทย ว่าด้วยการจัดทำแผนพัฒนาขององค์กรปกครองส่วนท้องถิ่น (ฉบับที่ ๒) พ.ศ. ๒๕๕๙ ข้อ ๑๒ “แผนการดำเนินงานให้จัดทำให้แล้วเสร็จภายในสามสิบวันนับแต่วันที่ประกาศใช้งบประมาณรายจ่ายประจำปี งบประมาณรายจ่ายเพิ่มเติม งบประมาณจากเงินสะสม หรือได้รับแจ้งแผนงานและโครงการจากหน่วยราชการส่วนกลาง ส่วนภูมิภาค รัฐวิสาหกิจหรือหน่วยงานอื่นๆ ที่ต้องดำเนินการในพื้นที่ขององค์กรปกครองส่วนท้องถิ่นในปีงบประมาณนั้น การขยายเวลาการจัดทำและการแก้ไขแผนการดำเนินงานเป็นอำนาจของผู้บริหารท้องถิ่น”

ภายใต้ระเบียบดังกล่าว องค์กรการบริหารส่วนตำบลหนองปรือจึงได้ดำเนินการจัดทำแผนการดำเนินงาน ประจำปีงบประมาณ พ.ศ. ๒๕๖๖ ขึ้น เพื่อให้ทราบถึงรายละเอียดแผนงาน โครงการพัฒนาและกิจกรรมที่ดำเนินการจริงทั้งหมดในพื้นที่ขององค์กรปกครองส่วนท้องถิ่นประจำปีงบประมาณนั้น และใช้เป็นแนวทางในการดำเนินงานในปีงบประมาณ พ.ศ. ๒๕๖๖ ขององค์กรการบริหารส่วนตำบลให้มีความชัดเจนในการปฏิบัติมากขึ้น มีการประสานและบูรณาการการทำงานกับหน่วยงานและการจำแนกรายละเอียดต่าง ๆ ของแผนงาน/โครงการในแผนการดำเนินงานจะทำให้การติดตามประเมินผลเมื่อสิ้นปีงบประมาณมีความสะดวกมากขึ้น โดยการจัดทำแผนการดำเนินงานขององค์กรการบริหารส่วนตำบลหนองปรือ ประจำปีงบประมาณ พ.ศ. ๒๕๖๖ มีวัตถุประสงค์ดังนี้

### วัตถุประสงค์ของแผนการดำเนินงาน

- (๑) เพื่อให้ทราบถึงรายละเอียดแผนงาน โครงการพัฒนาและกิจกรรมที่ดำเนินการจริงทั้งหมดในพื้นที่ขององค์กรปกครองส่วนท้องถิ่นประจำปีงบประมาณ
- (๒) เพื่อใช้เป็นแนวทางในการดำเนินงานในปีงบประมาณ พ.ศ. ๒๕๖๖ ของ อบต. ให้มีความชัดเจนในการปฏิบัติมากขึ้น

(๓) เพื่อให้มีการประสานและบูรณาการการทำงานกับหน่วยงานและการจำแนกรายละเอียดต่าง ๆ ของแผนงาน/โครงการในแผนการดำเนินงานจะทำให้การติดตามประเมินผลเมื่อสิ้นปีงบประมาณมีความสะดวกมากขึ้น

### ขั้นตอนการจัดทำแผนการดำเนินงาน

#### ขั้นตอนที่ ๑ การเก็บรวบรวมข้อมูล

คณะกรรมการสนับสนุนการพัฒนาท้องถิ่น เก็บรวบรวมข้อมูลที่จะมีการดำเนินการจริงในพื้นที่ทั้งโครงการ/กิจกรรมขององค์การบริหารส่วนตำบลหนองปรือเองและหน่วยงานอื่น

#### ขั้นตอนที่ ๒ การจัดทำร่างแผนการดำเนินงาน

คณะกรรมการสนับสนุนการพัฒนาท้องถิ่น จัดทำร่างแผนการดำเนินงานโดยพิจารณาจัดหมวดหมู่ให้สอดคล้องกับยุทธศาสตร์และแนวทางการพัฒนาขององค์การบริหารส่วนตำบลที่กำหนดไว้ในแผนยุทธศาสตร์การพัฒนาขององค์กรปกครองส่วนท้องถิ่น โดยมีเค้าโครงแผนการดำเนินงาน ๒ ส่วน คือ

##### ส่วนที่ ๑ บทนำ

องค์ประกอบ ประกอบด้วย

- บทนำ
- วัตถุประสงค์ของแผนการดำเนินงาน
- ขั้นตอนการจัดทำแผนการดำเนินงาน
- ประโยชน์ของแผนการดำเนินงาน

##### ส่วนที่ ๒ บัญชีโครงการ/กิจกรรม

องค์ประกอบ ประกอบด้วย

- บัญชีสรุปจำนวนโครงการและงบประมาณ (ผด. ๐๑)
- บัญชีโครงการ/กิจกรรม/งบประมาณ (ผด. ๐๒)
- บัญชีโครงการ/กิจกรรม/งบประมาณ (ผด. ๐๒/๑)

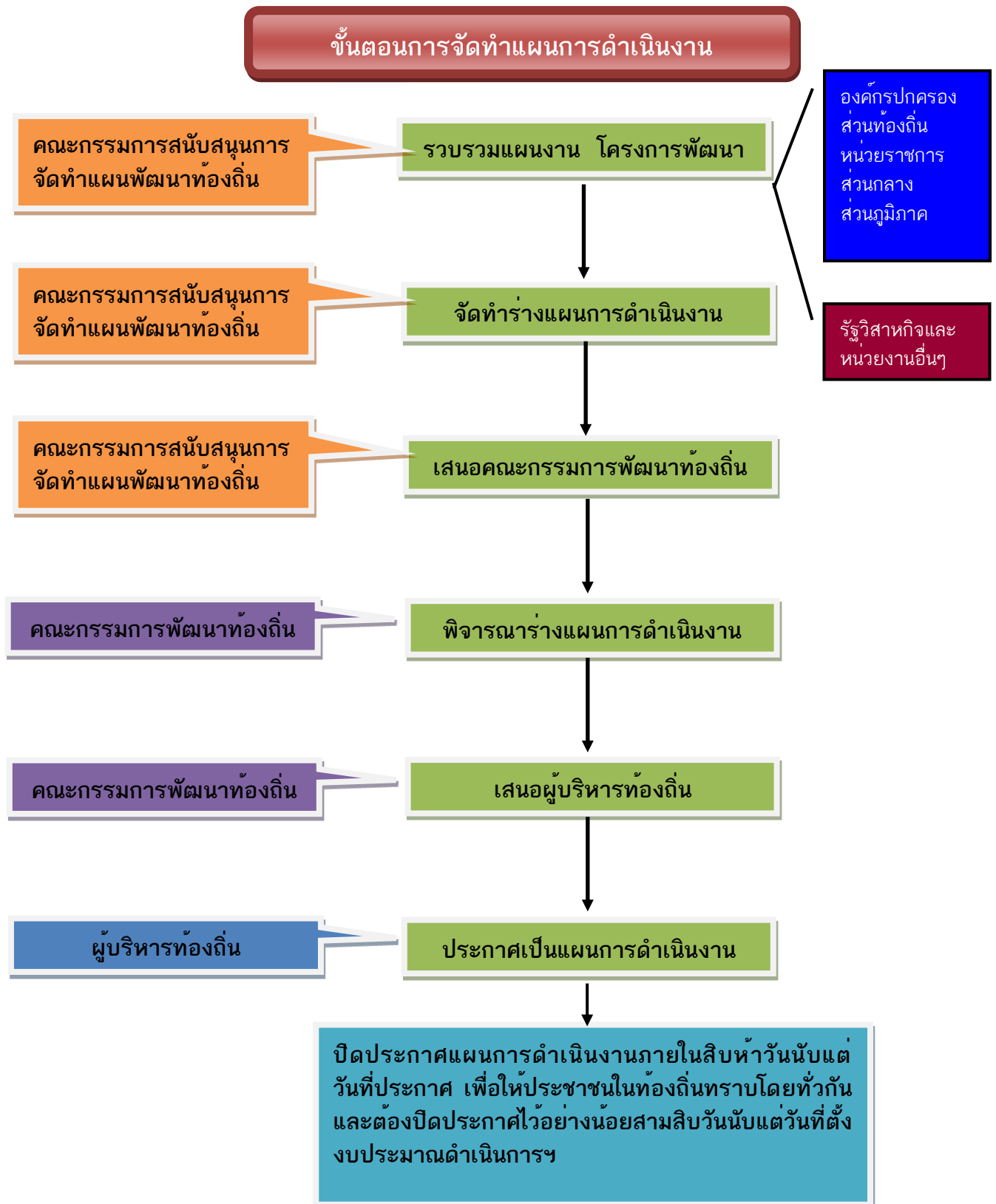
เสนอต่อคณะกรรมการพัฒนาท้องถิ่น เพื่อให้คณะกรรมการพัฒนาท้องถิ่นพิจารณาร่างแผนการดำเนินงาน

#### ขั้นตอนที่ ๓ การประกาศแผนการดำเนินงานประจำปี

คณะกรรมการพัฒนาท้องถิ่นพิจารณาร่างแผนการดำเนินงาน แล้วเสนอผู้บริหารท้องถิ่นเพื่อประกาศใช้แผนการดำเนินงาน ทั้งนี้ ให้ปิดประกาศแผนการดำเนินงานภายในสิบห้าวันนับแต่วันที่ประกาศ เพื่อให้ประชาชนในท้องถิ่นทราบโดยทั่วกันและต้องปิดประกาศไว้อย่างน้อยสามสิบวัน

แผนการดำเนินงานให้จัดทำให้แล้วเสร็จภายในสามสิบวันนับแต่วันที่ประกาศใช้งบประมาณรายจ่ายประจำปี งบประมาณรายจ่ายเพิ่มเติม งบประมาณจากเงินสะสม หรือได้รับแจ้งแผนงานและโครงการจากหน่วยราชการส่วนกลาง ส่วนภูมิภาค รัฐวิสาหกิจหรือหน่วยงานอื่นๆ ที่ต้องดำเนินการในพื้นที่องค์กรปกครองส่วนท้องถิ่นในปีงบประมาณนั้น

“การขยายเวลาการจัดทำและการแก้ไขแผนการดำเนินงานเป็นอำนาจของผู้บริหารท้องถิ่น”



แผนภูมิ : แสดงขั้นตอนการจัดทำแผนการดำเนินงานขององค์การบริหารส่วนตำบลหนองปรือ

ประจำปีงบประมาณ พ.ศ. ๒๕๖๖



### ประโยชน์ของแผนการดำเนินงาน

๑. แสดงถึงความชัดเจนในการนำแผนยุทธศาสตร์การพัฒนาและแผนพัฒนาท้องถิ่นไปสู่การปฏิบัติ
๒. แสดงถึงความสอดคล้องกับงบประมาณรายจ่ายประจำปี
๓. เพื่อความสะดวกในการปฏิบัติงานตามโครงการต่าง ๆ
๔. สะดวกต่อการติดตามและประเมินผลการดำเนินงานตาม แผนงาน/โครงการ/กิจกรรม ใน  
ปีงบประมาณนั้น

\*\*\*\*\*

ส่วนที่ ๒  
บัญชีโครงการ / กิจกรรม

บัญชีสรุปจำนวนโครงการพัฒนาท้องถิ่น กิจกรรมและงบประมาณ

ผด. ๐๑

แผนการดำเนินงาน ประจำปีงบประมาณ พ.ศ. ๒๕๖๖

องค์การบริหารส่วนตำบลหนองปรือ อำเภอหนองปรือ จังหวัดกาญจนบุรี

\*\*\*\*\*

ยุทธศาสตร์ / แผนงาน	จำนวนโครงการ ที่ดำเนินการ	คิดเป็นร้อยละของ โครงการทั้งหมด	จำนวน งบประมาณ	คิดเป็นร้อยละของ งบประมาณทั้งหมด	หน่วยงาน รับผิดชอบหลัก
<b>๑. ยุทธศาสตร์ด้านโครงสร้างพื้นฐาน</b>					
๑.๑ แผนงานอุตสาหกรรมและการโยธา	๔๖	๕๑.๑๑	๒๐,๘๕๒,๐๐๐	๔๐.๓๗%	กองช่าง
<b>รวม</b>	<b>๔๖</b>	<b>๕๑.๑๑</b>	<b>๒๐,๘๕๒,๐๐๐</b>	<b>๔๐.๓๗%</b>	
<b>๒. ยุทธศาสตร์ด้านการส่งเสริมคุณภาพชีวิต</b>					
๒.๑ แผนงานบริหารทั่วไป	๒	๒.๒๒	๒๕๕,๐๐๐	๐.๕๐	สำนักปลัด
๒.๒ แผนงานสร้างความเข้มแข็งของชุมชน	๓	๓.๓๓	๓๐,๐๐๐	๐.๑๔	กองสวัสดิการสังคม
๒.๓ แผนงานการศึกษา	๙	๑๐.๐๐	๔,๘๓๓,๕๐๐	๙.๕๕	กองการศึกษาฯ
๒.๔ แผนงานศาสนา วัฒนธรรม และนันทนาการ	๒	๒.๒๒	๓๕,๐๐๐	๐.๐๗	กองการศึกษาฯ
๒.๕ แผนงานสาธารณสุข	๔	๔.๔๔	๘๐๐,๙๐๘	๑.๕๓%	สำนักปลัด
๒.๖ แผนงานงบกลาง	๕	๕.๕๖	๒๓,๓๓๗/๕,๒๒๒	๔๕.๓๗%	สป./กช.กสด.
๒.๗ แผนงานการพาณิชย์	๑	๑.๑๑	๑๐๐,๐๐๐	๐.๒๐	สำนักปลัด
<b>รวม</b>	<b>๒๖</b>	<b>๒๘.๘๙</b>	<b>๒๙,๔๖๙,๖๓๐</b>	<b>๕๗.๖๒</b>	
<b>๓. ยุทธศาสตร์ด้านการจัดระเบียบชุมชน/สังคม และรักษาความสงบเรียบร้อย</b>					
๓.๑ แผนงานบริหารทั่วไป	๑	๑.๑๑	๓๐,๐๐๐	๐.๐๖	สำนักปลัด
๓.๒ แผนงานการรักษาความสงบภายใน	๔	๔.๔๔	๑๔๕,๐๐๐	๐.๒๘	สำนักปลัด
<b>รวม</b>	<b>๕</b>	<b>๕.๕๖</b>	<b>๑๗๕,๐๐๐</b>	<b>๐.๓๔</b>	

ยุทธศาสตร์ / แนวทางการพัฒนา	จำนวนโครงการ ที่ดำเนินการ	คิดเป็นร้อยละของ โครงการทั้งหมด	จำนวน งบประมาณ	ร้อยละของ งบประมาณ	หน่วย ดำเนินการ
๔. ยุทธศาสตร์ด้านการอนุรักษ์ทรัพยากรธรรมชาติ สิ่งแวดล้อม และการท่องเที่ยว					
๔.๑ แผนงานบริหารทั่วไป	๒	๒.๒๒	๓๔,๐๐๐	๐.๑๔	สำนักปลัด
๔.๒ แผนงานเคหะและชุมชน	๑	๑.๑๑	๒๐๐,๐๐๐	๐.๓๙	สำนักปลัด
๔.๓ แผนงานการเกษตร	๑	๑.๑๑	๑๐,๐๐๐	๐.๐๒	สำนักปลัด
<b>รวม</b>	<b>๔</b>	<b>๔.๔๔</b>	<b>๒๔๔,๐๐๐</b>	<b>๐.๕๖</b>	
๕. ยุทธศาสตร์ด้านการส่งเสริมศิลปะ วัฒนธรรม จารีตประเพณี และ วันสำคัญของชาติ					
๕.๑ แผนงานบริหารทั่วไป	๕	๕.๕๖	๔๕,๐๐๐	๐.๑๗	สำนักปลัด
๕.๒ แผนงานศาสนา วัฒนธรรม และนันทนาการ	๒	๒.๒๒	๓๐,๐๐๐	๐.๑๔	กองการศึกษาฯ
<b>รวม</b>	<b>๗</b>	<b>๗.๗๘</b>	<b>๑๕๕,๐๐๐</b>	<b>๐.๓๐</b>	
๖. ยุทธศาสตร์ด้านการพัฒนาประสิทธิภาพทางการเมืองการบริหาร และการพัฒนาบุคลากร					
๖.๑ แผนงานบริหารทั่วไป	๒	๒.๒๒	๒๐๕,๐๐๐	๐.๔๐	สำนักปลัด/กองคลัง
<b>รวม</b>	<b>๒</b>	<b>๒.๒๒</b>	<b>๒๐๕,๐๐๐</b>	<b>๐.๔๐</b>	
<b>รวมทั้งสิ้น</b>	<b>๙๐</b>	<b>๑๐๐.๐๐</b>	<b>๕๑,๑๔๐,๖๓๐</b>	<b>๑๐๐.๐๐</b>	

บัญชีสรุปจำนวนครุภัณฑ์ และงบประมาณ  
 แผนการดำเนินงาน ประจำปีงบประมาณ พ.ศ. ๒๕๖๖  
 องค์การบริหารส่วนตำบลหนองปรือ อำเภอหนองปรือ จังหวัดกาญจนบุรี

ผด. ๐๑/๑

\*\*\*\*\*

ประเภท / แผนงาน	จำนวน	จำนวน งบประมาณ (บาท)	หน่วยงาน รับผิดชอบหลัก
ประเภทครุภัณฑ์สำนักงาน			
๑ แผนงานบริหารทั่วไป	๕	๖๓,๑๐๐	สำนักปลัด/กองคลัง
รวม	๕	๖๓,๑๐๐	
ประเภทครุภัณฑ์คอมพิวเตอร์			
๑ แผนงานบริหารทั่วไป	๖	๘๑,๐๐๐	สำนักปลัด
รวม	๖	๘๑,๐๐๐	
รวมทั้งสิ้น	๑๑.๐๐	๑๔๔,๑๐๐.๐๐	

## บัญชีโครงการ/กิจกรรม/งบประมาณ

แผนการดำเนินงาน ประจำปีงบประมาณ พ.ศ.๒๕๖๖

องค์การบริหารส่วนตำบลหนองปรือ อำเภอหนองปรือ จังหวัดกาญจนบุรี

## ๑. ยุทธศาสตร์การพัฒนาด้านโครงสร้างพื้นฐาน

## ๑.๑ กลยุทธ์ งานก่อสร้างและปรับปรุงเส้นทางคมนาคม และสาธารณูปโภค การพัฒนาระบบจราจร

## ๑) แผนงานอุตสาหกรรมและการโยธา

ที่	โครงการ/กิจกรรม	รายละเอียดของโครงการ	งบประมาณ (บาท)	สถานที่ ดำเนินการ	หน่วยงาน รับผิดชอบ	พ.ศ.๒๕๖๕			พ.ศ.๒๕๖๖										
						ต.ค.	พ.ย.	ธ.ค.	ม.ค.	ก.พ.	มี.ค.	เม.ย.	พ.ค.	มิ.ย.	ก.ค.	ส.ค.	ก.ย.		
๑.	โครงการก่อสร้างถนนคอนกรีตเสริมเหล็ก สายหนองจอก-เทศบาล หมู่ที่ ๑ บ้านหนองปรือ	เพื่อจ่ายเป็นค่าก่อสร้างถนน คสล. ผิวจราจรกว้าง ๕ ม. ยาว ๑๖๐ ม. หน้า ๐.๑๕ ม. พื้นที่ไม่น้อยกว่า ๘๐๐ ตร.ม. ไหล่ทางลูกรังบดอัด ช้างละ ๐.๕๐ ม. พร้อมติดตั้งป้ายโครงการตามแบบที่ อบต.กำหนด	๔๘๗,๐๐๐	หมู่ที่ ๑ บ้านหนอง ปรือ	กองช่าง				←									→	
๒.	โครงการก่อสร้างถนนคอนกรีตเสริมเหล็ก ซอยพระราชดำริ หมู่ที่ ๒ บ้านหนองไม้เอ้อย	เพื่อจ่ายเป็นค่าก่อสร้างถนน คสล. ผิวจราจรกว้าง ๕ ม. ยาว ๑๖๐ ม. หน้า ๐.๑๕ ม. พื้นที่ไม่น้อยกว่า ๘๐๐ ตร.ม. ไหล่ทางลูกรังบดอัด ช้างละ ๐.๕๐ ม. พร้อมติดตั้งป้ายโครงการตามแบบที่ อบต.กำหนด	๔๙๔,๐๐๐	หมู่ที่ ๒ บ้านหนอง ไม้เอ้อย	กองช่าง				←									→	
๓.	โครงการก่อสร้างถนนคอนกรีตเสริมเหล็ก สายภายในหมู่บ้าน หมู่ที่ ๓ บ้านหนองซอน	เพื่อจ่ายเป็นค่าก่อสร้างถนน คสล. ผิวจราจรกว้าง ๔ ม. ยาว ๒๐๐ ม. หน้า ๐.๑๕ ม. พื้นที่ไม่น้อยกว่า ๘๐๐ ตร.ม. ไหล่ทางลูกรังบดอัด ช้างละ ๐.๕๐ ม. พร้อมติดตั้งป้ายโครงการตามแบบที่ อบต.กำหนด	๔๙๓,๐๐๐	หมู่ที่ ๓ บ้านหนอง ซอน	กองช่าง				←									→	
๔.	โครงการก่อสร้างถนนคอนกรีตเสริมเหล็ก ซอยวัดนันทวัน หมู่ที่ ๕ บ้านโป่งช้าง	เพื่อจ่ายเป็นค่าก่อสร้างถนน คสล. ผิวจราจรกว้าง ๔ ม. ยาว ๑๙๕ ม. หน้า ๐.๑๕ ม. พื้นที่ไม่น้อยกว่า ๗๘๐ ตร.ม. ไหล่ทางลูกรังบดอัด ช้างละ ๐.๕๐ ม. พร้อมติดตั้งป้ายโครงการตามแบบที่ อบต.กำหนด	๔๘๙,๐๐๐	หมู่ที่ ๕ บ้านโป่งช้าง	กองช่าง				←									→	

๑) แผนงานอุตสาหกรรมและการโยธา (ต่อ)

ที่	โครงการ/กิจกรรม	รายละเอียดของโครงการ	งบประมาณ (บาท)	สถานที่ ดำเนินการ	หน่วยงาน รับผิดชอบ	พ.ศ.๒๕๖๕			พ.ศ.๒๕๖๖									
						ต.ค.	พ.ย.	ธ.ค.	ม.ค.	ก.พ.	มี.ค.	เม.ย.	พ.ค.	มิ.ย.	ก.ค.	ส.ค.	ก.ย.	
๕.	โครงการก่อสร้างถนนคอนกรีตเสริมเหล็ก ซอยคุ้ม ๓ หมู่ที่ ๗ บ้านวังยาง	เพื่อจ่ายเป็นค่าก่อสร้างถนน คสล. ผิวจราจรกว้าง ๕ ม. ยาว ๑๖๐ ม. หน้า ๐.๑๕ ม. พื้นที่ไม่น้อยกว่า ๘๐๐ ตร.ม. ไหล่ทางลูกรังบดอัด ช้างละ ๐.๕๐ ม. พร้อมติดตั้งป้ายโครงการตามแบบที่ อบต.กำหนด	๔๙๐,๐๐๐	หมู่ที่ ๗ บ้านวังยาง	กองช่าง				←									→
๖.	โครงการก่อสร้างถนนคอนกรีตเสริมเหล็ก สายวังแย้ - พุงโป่ง หมู่ที่ ๘ บ้านวังแย้	เพื่อจ่ายเป็นค่าก่อสร้างถนน คสล. ผิวจราจรกว้าง ๕ ม. ยาว ๑๖๐ ม. หน้า ๐.๑๕ ม. พื้นที่ไม่น้อยกว่า ๘๐๐ ตร.ม. ไหล่ทางลูกรังบดอัด ช้างละ ๐.๕๐ ม. พร้อมติดตั้งป้ายโครงการตามแบบที่ อบต.กำหนด	๔๙๖,๐๐๐	หมู่ที่ ๘ บ้านวังแย้	กองช่าง				←									→
๗.	โครงการก่อสร้างถนนคอนกรีตเสริมเหล็ก สายเขาแหลม หมู่ที่ ๙ บ้านหนองมะค่า	เพื่อจ่ายเป็นค่าก่อสร้างถนน คสล. ผิวจราจรกว้าง ๔ ม. ยาว ๒๐๐ ม. หน้า ๐.๑๕ ม. พื้นที่ไม่น้อยกว่า ๘๐๐ ตร.ม. ไหล่ทางลูกรังบดอัด ช้างละ ๐.๕๐ ม. พร้อมติดตั้งป้ายโครงการตามแบบที่ อบต.กำหนด	๔๙๔,๐๐๐	หมู่ที่ ๙ บ้านหนอง มะค่า	กองช่าง				←									→
๘.	โครงการก่อสร้างถนนคอนกรีตเสริมเหล็ก ซอยประปา หมู่ที่ ๑๐ บ้านเขามูลี	เพื่อจ่ายเป็นค่าก่อสร้างถนน คสล. ผิวจราจรกว้าง ๔ ม. ยาว ๑๗๐ ม. หน้า ๐.๑๕ ม. พื้นที่ไม่น้อยกว่า ๖๘๐ ตร.ม. ไหล่ทางลูกรังบดอัด ช้างละ ๐.๕๐ ม. และวางท่อลอดถนน คสล.ศก. ๐.๔๐ ม. มอก.๓ จำนวน ๑ แห่ง พร้อมติดตั้งป้ายประชาสัมพันธ์โครงการตามแบบที่ อบต.กำหนด	๔๓๔,๐๐๐	หมู่ที่ ๑๐ บ้านเขามูลี	กองช่าง				←									→
๙.	โครงการก่อสร้างถนนคอนกรีตเสริมเหล็ก สายศูนย์เรียนรู้ หมู่ที่ ๑๒ บ้านหนองหูช้าง	เพื่อจ่ายเป็นค่าก่อสร้างถนน คสล. ผิวจราจรกว้าง ๔ ม. ยาว ๒๐๐ ม. หน้า ๐.๑๕ ม. พื้นที่ไม่น้อยกว่า ๘๐๐ ตร.ม. ไหล่ทางลูกรังบดอัด ช้างละ ๐.๕๐ ม. พร้อมติดตั้งป้ายโครงการตามแบบที่ อบต.กำหนด	๔๙๗,๐๐๐	หมู่ที่ ๑๒ บ้านหนอง หูช้าง	กองช่าง				←									→

๑) แผนงานอุตสาหกรรมและการโยธา (ต่อ)

ที่	โครงการ/กิจกรรม	รายละเอียดของโครงการ	งบประมาณ (บาท)	สถานที่ ดำเนินการ	หน่วยงาน รับผิดชอบ	พ.ศ.๒๕๖๕			พ.ศ.๒๕๖๖									
						ต.ค.	พ.ย.	ธ.ค.	ม.ค.	ก.พ.	มี.ค.	เม.ย.	พ.ค.	มิ.ย.	ก.ค.	ส.ค.	ก.ย.	
๑๐.	โครงการก่อสร้างถนนคอนกรีตเสริมเหล็ก หน้าโรงเรียนบ้านหนองตาเดช หมู่ที่ ๑๔ บ้านหนองตาเดช	เพื่อจ่ายเป็นค่าก่อสร้างถนน คสล. ผิวจราจรกว้าง ๔ ม. ยาว ๑๙๐ ม. หน้า ๐.๑๕ ม. พื้นที่ไม่น้อยกว่า ๓๖๐ ตร.ม. ไหล่ทางลูกรังบดอัด ช้างละ ๐.๕๐ ม. พร้อมติดตั้งป้ายประชาสัมพันธ์โครงการตามแบบที่ อบต.กำหนด	๔๘๗,๐๐๐	หมู่ที่ ๑๔ บ้านหนอง ตาเดช	กองช่าง				←									→
๑๑.	โครงการก่อสร้างถนนคอนกรีตเสริมเหล็ก สายเขาสน - ม่วงทอง หมู่ที่ ๑๕ บ้านเขาสน	เพื่อจ่ายเป็นค่าก่อสร้างถนน คสล. ผิวจราจรกว้าง ๕ ม. ยาว ๑๕๕ ม. หน้า ๐.๑๕ ม. พื้นที่ไม่น้อยกว่า ๓๗๕ ตร.ม. ไหล่ทางลูกรังบดอัด ช้างละ ๐.๕๐ ม. พร้อมติดตั้งป้ายโครงการตามแบบที่ อบต.กำหนด	๔๙๕,๐๐๐	หมู่ที่ ๑๕ บ้านเขาสน	กองช่าง				←									→
๑๒.	โครงการก่อสร้างถนนคอนกรีตเสริมเหล็ก ซอย ๑ หมู่ที่ ๑๖ บ้านหนองไม้แดง	เพื่อจ่ายเป็นค่าก่อสร้างถนน คสล. ผิวจราจรกว้าง ๕ ม. ยาว ๑๐๐ ม. หน้า ๐.๑๕ ม. พื้นที่ไม่น้อยกว่า ๕๐๐ ตร.ม. ไหล่ทางลูกรังบดอัด ช้างละ ๐.๕๐ ม. พร้อมติดตั้งป้ายประชาสัมพันธ์โครงการตามแบบที่ อบต.กำหนด	๓๐๘,๐๐๐	หมู่ที่ ๑๖ บ้านหนอง ไม้แดง	กองช่าง				←									→
๑๓.	โครงการก่อสร้างถนนคอนกรีตเสริมเหล็ก ซอย ๔ หมู่ที่ ๑๖ บ้านหนองไม้แดง	เพื่อจ่ายเป็นค่าก่อสร้างถนน คสล. ผิวจราจรกว้าง ๕ ม. ยาว ๕๕ ม. หน้า ๐.๑๕ ม. พื้นที่ไม่น้อยกว่า ๒๗๕ ตร.ม. ไหล่ทางลูกรังบดอัด ช้างละ ๐.๕๐ ม. พร้อมติดตั้งป้ายประชาสัมพันธ์โครงการตามแบบที่ อบต.กำหนด	๑๓๐,๐๐๐	หมู่ที่ ๑๖ บ้านหนอง ไม้แดง	กองช่าง				←									→
๑๔.	โครงการก่อสร้างถนนคอนกรีตเสริมเหล็ก ซอย ๑ หมู่ที่ ๑๗ บ้านทุ่งโป่ง	เพื่อจ่ายเป็นค่าก่อสร้างถนน คสล. ผิวจราจรกว้าง ๕ ม. ยาว ๑๗๐ ม. หน้า ๐.๑๕ ม. พื้นที่ไม่น้อยกว่า ๘๕๐ ตร.ม. ไหล่ทางลูกรังบดอัด ช้างละ ๐.๕๐ ม. พร้อมติดตั้งป้ายประชาสัมพันธ์โครงการตามแบบที่ อบต.กำหนด	๔๙๑,๐๐๐	หมู่ที่ ๑๗ บ้านทุ่งโป่ง	กองช่าง				←									→



๑) แผนงานอุตสาหกรรมและการโยธา (ต่อ)

ที่	โครงการ/กิจกรรม	รายละเอียดของโครงการ	งบประมาณ (บาท)	สถานที่ ดำเนินการ	หน่วยงาน รับผิดชอบ	พ.ศ.๒๕๖๕			พ.ศ.๒๕๖๖										
						ต.ค.	พ.ย.	ธ.ค.	ม.ค.	ก.พ.	มี.ค.	เม.ย.	พ.ค.	มิ.ย.	ก.ค.	ส.ค.	ก.ย.		
๑๕.	โครงการก่อสร้างถนนคอนกรีตเสริมเหล็ก สายหนองไม้แก่น-หนองไม้เอี้ย หมู่ที่ ๑๘ บ้านหนองไม้แก่น	เพื่อจ่ายเป็นค่าก่อสร้างถนน คสล. ผิวจราจรกว้าง ๕ ม. ยาว ๑๖๐ ม. หน้า ๐.๑๕ ม. พื้นที่ไม่น้อยกว่า ๘๐๐ ตร.ม. ไหล่ทางลูกรังบดอัด ช้างละ ๐.๕๐ ม. พร้อมติดตั้งป้ายประชาสัมพันธ์โครงการตามแบบที่ อบต.กำหนด	๔๙๑,๐๐๐	หมู่ที่ ๑๘ บ้านหนอง ไม้แก่น	กองช่าง				←									→	
๑๖.	โครงการก่อสร้างถนนคอนกรีตเสริมเหล็ก สายหนองสองห้อง หมู่ที่ ๑๙ บ้านห้วยผาก	เพื่อจ่ายเป็นค่าก่อสร้างถนน คสล. ผิวจราจรกว้าง ๕ ม. ยาว ๑๖๐ ม. หน้า ๐.๑๕ ม. พื้นที่ไม่น้อยกว่า ๘๐๐ ตร.ม. ไหล่ทางลูกรังบดอัด ช้างละ ๐.๕๐ ม. พร้อมติดตั้งป้ายประชาสัมพันธ์โครงการตามแบบที่ อบต.กำหนด	๕๐๐,๐๐๐	หมู่ที่ ๑๙ บ้านห้วยผาก	กองช่าง				←									→	
๑๗.	โครงการก่อสร้างถนนคอนกรีตเสริมเหล็ก สายพัฒนา หมู่ที่ ๒๑ บ้านหนองรัง	เพื่อจ่ายเป็นค่าก่อสร้างถนน คสล. ผิวจราจรกว้าง ๕ ม. ยาว ๗๐ ม. หน้า ๐.๑๕ ม. พื้นที่ไม่น้อยกว่า ๓๕๐ ตร.ม. ไหล่ทางลูกรังบดอัด ช้างละ ๐.๕๐ ม. พร้อมติดตั้งป้ายประชาสัมพันธ์โครงการตามแบบที่ อบต.กำหนด	๒๑๘,๐๐๐	หมู่ที่ ๒๑ บ้านหนองรัง	กองช่าง				←									→	
๑๘.	โครงการก่อสร้างถนนคอนกรีตเสริมเหล็ก สายหนองรัง - หนองซอน หมู่ที่ ๒๑ บ้านหนองรัง	เพื่อจ่ายเป็นค่าก่อสร้างถนน คสล. ผิวจราจรกว้าง ๖ ม. ยาว ๗๑ ม. หน้า ๐.๑๕ ม. พื้นที่ไม่น้อยกว่า ๔๒๖ ตร.ม. ไหล่ทางลูกรังบดอัด ช้างละ ๐.๕๐ ม. พร้อมติดตั้งป้ายประชาสัมพันธ์โครงการตามแบบที่ อบต.กำหนด	๒๓๐,๐๐๐	หมู่ที่ ๒๑ บ้านหนองรัง	กองช่าง				←									→	
๑๙.	โครงการก่อสร้างถนนคอนกรีตเสริมเหล็ก สายเสียบลำตะเพิน หมู่ที่ ๒๒ บ้านประชาสุข	เพื่อจ่ายเป็นค่าก่อสร้างถนน คสล. ผิวจราจรกว้าง ๔ ม. ยาว ๒๐๐ ม. หน้า ๐.๑๕ ม. พื้นที่ไม่น้อยกว่า ๘๐๐ ตร.ม. ไหล่ทางลูกรังบดอัด ช้างละ ๐.๕๐ ม. พร้อมติดตั้งป้ายประชาสัมพันธ์โครงการตามแบบที่ อบต.กำหนด	๕๐๐,๐๐๐	หมู่ที่ ๒๒ บ้านประชาสุข	กองช่าง				←									→	

๑) แผนงานอุตสาหกรรมและการโยธา (ต่อ)

ที่	โครงการ/กิจกรรม	รายละเอียดของโครงการ	งบประมาณ (บาท)	สถานที่ ดำเนินการ	หน่วยงาน รับผิดชอบ	พ.ศ.๒๕๖๕			พ.ศ.๒๕๖๖									
						ต.ค.	พ.ย.	ธ.ค.	ม.ค.	ก.พ.	มี.ค.	เม.ย.	พ.ค.	มิ.ย.	ก.ค.	ส.ค.	ก.ย.	
๒๐.	โครงการวางท่อระบายน้ำภายในหมู่บ้าน หมู่ที่ ๒ บ้านหนองไม้เอื้อง	เพื่อจ่ายเป็นค่างานวางท่อระบายน้ำ (จุดที่ ๑) คสล. มอก.๓ ขนาด ศก. ๐.๖๐ ม. และบ่อพักพร้อมฝาปิด คสล.ยาว ๒๐ ม. งานวางท่อระบายน้ำ (จุดที่ ๒) คสล.มอก.๓ ขนาด ศก. ๐.๖๐ ม. และบ่อพักพร้อมฝาปิด คสล. ยาว ๑๑๐ ม.	๒๙๒,๐๐๐	หมู่ที่ ๒ บ้านหนอง ไม้เอื้อง	กองช่าง				←									→
๒๑.	โครงการเปลี่ยนท่อเมนระบบประปา หมู่บ้าน หมู่ที่ ๔ บ้านหนองสาหร่าย	เพื่อจ่ายเป็นค่างานท่อจ่ายน้ำประปา PVC ศก. ๓ นิ้ว ชั้น ๘.๕ มอก. ความยาวรวม ๒,๗๐๐ ม. พร้อมติดตั้งประตุน้ำ PVC ศก. ๓ นิ้ว จำนวน ๑๕ จุด และประสานระบบท่อเข้ากับระบบประปาหมู่บ้าน พร้อมติดตั้งป้ายประชาสัมพันธ์โครงการ	๔๙๑,๐๐๐	หมู่ที่ ๔ บ้านหนอง สาหร่าย	กองช่าง				←									→
๒๒.	โครงการก่อสร้างระบบประปาภายใน หมู่บ้าน หมู่ที่ ๖ บ้านกระพริยสองข้าม	เพื่อจ่ายเป็นค่าเจาะบ่อบาดาล ความลึกไม่น้อยกว่า ๖๐ เมตร พร้อมก่อสร้างระบบประปาหมู่บ้าน ท่อถึงสูงรูปทรงแซมเปญขนาด ๑๒ ลบ.ม. และถังกรองสนิมเหล็ก จำนวน ๑ แห่ง	๖๑๐,๐๐๐	หมู่ที่ ๖ บ้าน กระพริย สองข้าม	กองช่าง				←									→
๒๓.	โครงการวางท่อระบบประปาภายใน หมู่บ้าน หมู่ที่ ๑๑ บ้านหนองใหญ่	เพื่อจ่ายเป็นค่างานท่อจ่ายน้ำประปา PVC ศก. ๓ นิ้ว ชั้น ๘.๕ มอก. ความยาวรวม ๒,๖๐๐ ม. พร้อมติดตั้งประตุน้ำ PVC ศก. ๓ นิ้ว จำนวน ๑๕ จุดและประสานระบบท่อเข้ากับระบบประปาหมู่บ้าน พร้อมติดตั้งป้ายประชาสัมพันธ์โครงการ	๔๓๘,๐๐๐	หมู่ที่ ๑๑ บ้านหนองใหญ่	กองช่าง				←									→
๒๔.	โครงการย้ายท่อส่งพร้อมวางท่อส่งน้ำระบบประปา หมู่ที่ ๑๓ บ้านห้วยใหญ่	เพื่อจ่ายเป็นค่าย้ายถังเก็บน้ำทรงแซมเปญขนาดความจุ ๑๒ ลบ.ม. สูง ๑๒ ม. มาติดตั้งใหม่ที่บ้านนางกี พร้อมก่อสร้างรากฐานและวางท่อจ่ายน้ำ PVC ศก. ๒ นิ้ว ชั้น ๘.๕ มอก. พร้อมทดสอบระบบจนสามารถจ่ายน้ำได้	๑๕๙,๐๐๐	หมู่ที่ ๑๓ บ้านห้วยใหญ่	กองช่าง				←									→

๑) แผนงานอุตสาหกรรมและการโยธา (ต่อ)

ที่	โครงการ/กิจกรรม	รายละเอียดของโครงการ	งบประมาณ (บาท)	สถานที่ ดำเนินการ	หน่วยงาน รับผิดชอบ	พ.ศ.๒๕๖๕			พ.ศ.๒๕๖๖									
						ต.ค.	พ.ย.	ธ.ค.	ม.ค.	ก.พ.	มี.ค.	เม.ย.	พ.ค.	มิ.ย.	ก.ค.	ส.ค.	ก.ย.	
๒๕.	โครงการเปลี่ยนท่อระบบน้ำประปาภายในหมู่บ้าน หมู่ที่ ๑๔ บ้านหนองตาเคซ	เพื่อจ่ายเป็นค่าวางท่อจ่ายน้ำประปา PVC ศก. ๓ นิ้ว ชั้น ๘.๕ มอก. ความยาวรวม ๑,๘๐๐ ม. พร้อมติดตั้งประตุน้ำ PVC ศก. ๓ นิ้ว จำนวน ๑๑ จุดและประสานระบบท่อเข้ากับระบบประปาหมู่บ้าน พร้อมติดตั้งป้ายประชาสัมพันธ์โครงการ	๓๓/๓,๐๐๐	หมู่ที่ ๑๔ บ้านหนอง ตาเคซ	กองช่าง				←									→
๒๖.	โครงการย้ายท่อหรือวางท่อส่งน้ำระบบประปา หมู่ที่ ๒๐ บ้านเขาวงษ์ทรัพย์	เพื่อจ่ายเป็นเคลื่อนย้ายท่อถึงเก็บน้ำทรงลูกบอล ความจุ ๑๒ ลบ.ม. พร้อมติดตั้งใหม่และวางท่อ PVC ชั้น ๘.๕ ศก. ๓ นิ้ว ยาว ๑,๐๐๐ ม.	๒๕๙,๐๐๐	หมู่ที่ ๒๐ บ้านเขา วงษ์ทรัพย์	กองช่าง				←									→
๒๗.	โครงการย้ายท่อหรือวางท่อส่งน้ำระบบประปา หมู่ที่ ๒๑ บ้านหนองรัง	เพื่อจ่ายเป็นค่าย้ายถังเก็บน้ำทรงแป้นขนาดความจุ ๑๒ ลบ.ม. สูง ๑๒ ม. มาติดตั้งใหม่ที่สาธารณะ พร้อมก่อสร้างรากฐานและวางท่อจ่ายน้ำ PVC ศก. ๒ นิ้ว ชั้น ๘.๕ มอก. พร้อมทดสอบระบบจนสามารถจ่ายน้ำได้	๔๙๓,๐๐๐	หมู่ที่ ๒๑ บ้านหนองรัง	กองช่าง				←									→
๒๘.	โครงการพื้นปูกระเบื้องสายทางถนนลูกรังภายในหมู่บ้าน หมู่ที่ ๑ บ้านหนองปรือ	เพื่อจ่ายเป็นค่าชุดหรือผิวทางเดิมลึก ๐.๑๐ ม. พร้อมบดทับ พื้นที่รวมไม่น้อยกว่า ๒๕,๐๐๐ ตร.ม. และเสริมผิวทางลูกรังหนาไม่น้อยกว่า ๐.๒๐ ม. พื้นที่รวมไม่น้อยกว่า ๒,๕๐๐ ตร.ม. หรือปริมาตรลูกรังไม่น้อยกว่า ๕๐๐ ลบ.ม. ตามแบบที่ อบต.กำหนด	๔๙๓,๐๐๐	หมู่ที่ ๑ บ้านหนองปรือ	กองช่าง				←									→
๒๙.	โครงการพื้นปูกระเบื้องสายทางถนนลูกรังภายในหมู่บ้าน หมู่ที่ ๓ บ้านหนองซอน	เพื่อจ่ายเป็นค่าชุดหรือผิวทางเดิมลึก ๐.๑๐ ม. พร้อมบดทับ พื้นที่รวมไม่น้อยกว่า ๒๒,๕๐๐ ตร.ม. และเสริมผิวทางลูกรังหนาไม่น้อยกว่า ๐.๒๐ เมตร พื้นที่รวมไม่น้อยกว่า ๒,๕๐๐ ตร.ม. หรือปริมาตรลูกรังไม่น้อยกว่า ๕๐๐ ลบ.ม. ตามแบบที่ อบต.กำหนด	๔๙๓,๐๐๐	หมู่ที่ ๓ บ้านหนองซอน	กองช่าง				←									→

๑) แผนงานอุตสาหกรรมและการโยธา (ต่อ)

ที่	โครงการ/กิจกรรม	รายละเอียดของโครงการ	งบประมาณ (บาท)	สถานที่ ดำเนินการ	หน่วยงาน รับผิดชอบ	พ.ศ.๒๕๖๕			พ.ศ.๒๕๖๖									
						ต.ค.	พ.ย.	ธ.ค.	ม.ค.	ก.พ.	มี.ค.	เม.ย.	พ.ค.	มิ.ย.	ก.ค.	ส.ค.	ก.ย.	
๓๐.	โครงการฟื้นฟูบูรณะสายทางถนนลูกรังภายในหมู่บ้าน หมู่ที่ ๔ บ้านหนองสาหร่าย	เพื่อจ่ายเป็นค่าชุดหรือผิวทางเดิมลึก ๐.๑๐ ม. พร้อมบดทับ พื้นที่รวมไม่น้อยกว่า ๒๔,๐๐๐ ตร.ม. และเสริมผิวทางลูกรังหนาไม่น้อยกว่า ๐.๒๐ เมตร พื้นที่รวมไม่น้อยกว่า ๒,๕๐๐ ตร.ม. หรือปริมาตรลูกรังไม่น้อยกว่า ๕๐๐ ลบ.ม. ตามแบบที่ อบต.กำหนด	๕๐๐,๐๐๐	หมู่ที่ ๔ บ้านหนอง สาหร่าย	กองช่าง				←									→
๓๑.	โครงการฟื้นฟูบูรณะสายทางถนนลูกรังภายในหมู่บ้าน หมู่ที่ ๕ บ้านโป่งช้าง	เพื่อจ่ายเป็นค่าชุดหรือผิวทางเดิมลึก ๐.๑๐ ม. พร้อมบดทับ พื้นที่รวมไม่น้อยกว่า ๒๔,๐๐๐ ตร.ม. และเสริมผิวทางลูกรังหนาไม่น้อยกว่า ๐.๒๐ เมตร พื้นที่รวมไม่น้อยกว่า ๒,๕๐๐ ตร.ม. หรือปริมาตรลูกรังไม่น้อยกว่า ๕๐๐ ลบ.ม. ตามแบบที่ อบต.กำหนด	๕๐๐,๐๐๐	หมู่ที่ ๕ บ้านโป่งช้าง	กองช่าง				←									→
๓๒.	โครงการฟื้นฟูบูรณะสายทางถนนลูกรังภายในหมู่บ้าน หมู่ที่ ๖ บ้านกระพริยสองข้าม	เพื่อจ่ายเป็นค่าชุดหรือผิวทางเดิมลึก ๐.๑๐ ม. พร้อมบดทับ พื้นที่รวมไม่น้อยกว่า ๒๕,๐๐๐ ตร.ม. และเสริมผิวทางลูกรังหนาไม่น้อยกว่า ๐.๒๐ เมตร พื้นที่รวมไม่น้อยกว่า ๒,๕๐๐ ตร.ม. หรือปริมาตรลูกรังไม่น้อยกว่า ๕๐๐ ลบ.ม. ตามแบบที่ อบต.กำหนด	๔๙๔,๐๐๐	หมู่ที่ ๖ บ้าน กระพริย สองข้าม	กองช่าง				←									→
๓๓.	โครงการฟื้นฟูบูรณะสายทางถนนลูกรังภายในหมู่บ้าน หมู่ที่ ๗ บ้านวังยาง	เพื่อจ่ายเป็นค่าชุดหรือผิวทางเดิมลึก ๐.๑๐ ม. พร้อมบดทับ พื้นที่รวมไม่น้อยกว่า ๒๔,๐๐๐ ตร.ม. และเสริมผิวทางลูกรังหนาไม่น้อยกว่า ๐.๒๐ เมตร พื้นที่รวมไม่น้อยกว่า ๒,๕๐๐ ตร.ม. หรือปริมาตรลูกรังไม่น้อยกว่า ๕๐๐ ลบ.ม. ตามแบบที่ อบต.กำหนด	๔๙๒,๐๐๐	หมู่ที่ ๗/ บ้านวังยาง	กองช่าง				←									→
๓๔.	โครงการฟื้นฟูบูรณะสายทางถนนลูกรังภายในหมู่บ้าน หมู่ที่ ๘ บ้านวังแย้	เพื่อจ่ายเป็นค่าชุดหรือผิวทางเดิมลึก ๐.๑๐ ม. พร้อมบดทับ พื้นที่รวมไม่น้อยกว่า ๒๓,๐๐๐ ตร.ม. และเสริมผิวทางลูกรังหนาไม่น้อยกว่า ๐.๒๐ เมตร พื้นที่รวมไม่น้อยกว่า ๒,๕๐๐ ตร.ม. หรือปริมาตรลูกรังไม่น้อยกว่า ๕๐๐ ลบ.ม. ตามแบบที่ อบต.กำหนด	๔๙๗,๐๐๐	หมู่ที่ ๘ บ้านวังแย้	กองช่าง				←									→

๑) แผนงานอุตสาหกรรมและการโยธา (ต่อ)

ที่	โครงการ/กิจกรรม	รายละเอียดของโครงการ	งบประมาณ (บาท)	สถานที่ ดำเนินการ	หน่วยงาน รับผิดชอบ	พ.ศ.๒๕๖๕			พ.ศ.๒๕๖๖									
						ต.ค.	พ.ย.	ธ.ค.	ม.ค.	ก.พ.	มี.ค.	เม.ย.	พ.ค.	มิ.ย.	ก.ค.	ส.ค.	ก.ย.	
๓๕.	โครงการฟื้นฟูบูรณะสายทางถนนลูกรังภายในหมู่บ้าน หมู่ที่ ๙ บ้านหนองมะค่า	เพื่อจ่ายเป็นค่าขุดหรือผิวทางเดิมลึก ๐.๑๐ ม. พร้อมบดทับ พื้นที่รวมไม่น้อยกว่า ๒๕,๐๐๐ ตร.ม. และเสริมผิวทางลูกรังหนาไม่น้อยกว่า ๐.๒๐ เมตร พื้นที่รวมไม่น้อยกว่า ๒,๕๐๐ ตร.ม. หรือปริมาตรลูกรังไม่น้อยกว่า ๕๐๐ ลบ.ม. ตามแบบที่ อบต.กำหนด	๔๙๑,๐๐๐	หมู่ที่ ๙ บ้านหนอง มะค่า	กองช่าง				←									→
๓๖.	โครงการฟื้นฟูบูรณะสายทางถนนลูกรังภายในหมู่บ้าน หมู่ที่ ๑๐ บ้านเขามูลี	เพื่อจ่ายเป็นค่าขุดหรือผิวทางเดิมลึก ๐.๑๐ ม. พร้อมบดทับ พื้นที่รวมไม่น้อยกว่า ๒๔,๐๐๐ ตร.ม. และเสริมผิวทางลูกรังหนาไม่น้อยกว่า ๐.๒๐ เมตร พื้นที่รวมไม่น้อยกว่า ๒,๕๐๐ ตร.ม. หรือปริมาตรลูกรังไม่น้อยกว่า ๕๐๐ ลบ.ม. ตามแบบที่ อบต.กำหนด	๔๙๖,๐๐๐	หมู่ที่ ๑๐ บ้านเขามูลี	กองช่าง				←									→
๓๗.	โครงการฟื้นฟูบูรณะสายทางถนนลูกรังภายในหมู่บ้าน หมู่ที่ ๑๑ บ้านหนองใหญ่	เพื่อจ่ายเป็นค่าขุดหรือผิวทางเดิมลึก ๐.๑๐ ม. พร้อมบดทับ พื้นที่รวมไม่น้อยกว่า ๒๑,๐๐๐ ตร.ม. และเสริมผิวทางลูกรังหนาไม่น้อยกว่า ๐.๒๐ เมตร พื้นที่รวมไม่น้อยกว่า ๒,๕๐๐ ตร.ม. หรือปริมาตรลูกรังไม่น้อยกว่า ๕๐๐ ลบ.ม. ตามแบบที่ อบต.กำหนด	๔๙๐,๐๐๐	หมู่ที่ ๑๑ บ้านหนองใหญ่	กองช่าง				←									→
๓๘.	โครงการฟื้นฟูบูรณะสายทางถนนลูกรังภายในหมู่บ้าน หมู่ที่ ๑๒ บ้านหนองหูช้าง	เพื่อจ่ายเป็นค่าขุดหรือผิวทางเดิมลึก ๐.๑๐ ม. พร้อมบดทับ พื้นที่รวมไม่น้อยกว่า ๒๓,๐๐๐ ตร.ม. และเสริมผิวทางลูกรังหนาไม่น้อยกว่า ๐.๒๐ เมตร พื้นที่รวมไม่น้อยกว่า ๒,๕๐๐ ตร.ม. หรือปริมาตรลูกรังไม่น้อยกว่า ๕๐๐ ลบ.ม. ตามแบบที่ อบต.กำหนด	๔๘๘,๐๐๐	หมู่ที่ ๑๒ บ้านหนอง หูช้าง	กองช่าง				←									→
๓๙.	โครงการฟื้นฟูบูรณะสายทางถนนลูกรังภายในหมู่บ้าน หมู่ที่ ๑๓ บ้านห้วยใหญ่	เพื่อจ่ายเป็นค่าขุดหรือผิวทางเดิมลึก ๐.๑๐ ม. พร้อมบดทับ พื้นที่รวมไม่น้อยกว่า ๒๓,๐๐๐ ตร.ม. และเสริมผิวทางลูกรังหนาไม่น้อยกว่า ๐.๒๐ เมตร พื้นที่รวมไม่น้อยกว่า ๒,๕๐๐ ตร.ม. หรือปริมาตรลูกรังไม่น้อยกว่า ๕๐๐ ลบ.ม. ตามแบบที่ อบต.กำหนด	๔๙๓,๐๐๐	หมู่ที่ ๑๓ บ้านห้วยใหญ่	กองช่าง				←									→

๑) แผนงานอุตสาหกรรมและการโยธา (ต่อ)

ที่	โครงการ/กิจกรรม	รายละเอียดของโครงการ	งบประมาณ (บาท)	สถานที่ ดำเนินการ	หน่วยงาน รับผิดชอบ	พ.ศ.๒๕๖๕			พ.ศ.๒๕๖๖										
						ต.ค.	พ.ย.	ธ.ค.	ม.ค.	ก.พ.	มี.ค.	เม.ย.	พ.ค.	มิ.ย.	ก.ค.	ส.ค.	ก.ย.		
๔๐.	โครงการฟื้นฟูบูรณะสายทางถนนลูกรังภายในหมู่บ้าน หมู่ที่ ๑๕ บ้านเขาสน	เพื่อจ่ายเป็นค่าชุดหรือผิวทางเดิมลึก ๐.๑๐ ม. พร้อมบดทับ พื้นที่รวมไม่น้อยกว่า ๒๐,๐๐๐ ตร.ม. และเสริมผิวทางลูกรังหนาไม่น้อยกว่า ๐.๒๐ เมตร พื้นที่รวมไม่น้อยกว่า ๒,๕๐๐ ตร.ม. หรือปริมาตรลูกรังไม่น้อยกว่า ๕๐๐ ลบ.ม. ตามแบบที่ อบต.กำหนด	๔๙๑,๐๐๐	หมู่ที่ ๑๕ บ้านเขาสน	กองช่าง				←									→	
๔๑.	โครงการฟื้นฟูบูรณะสายทางถนนลูกรังภายในหมู่บ้าน หมู่ที่ ๑๖ บ้านหนองไม้แดง	เพื่อจ่ายเป็นค่าชุดหรือผิวทางเดิมลึก ๐.๑๐ ม. พร้อมบดทับ พื้นที่รวมไม่น้อยกว่า ๒๓,๐๐๐ ตร.ม. และเสริมผิวทางลูกรังหนาไม่น้อยกว่า ๐.๒๐ เมตร พื้นที่รวมไม่น้อยกว่า ๒,๕๐๐ ตร.ม. หรือปริมาตรลูกรังไม่น้อยกว่า ๕๐๐ ลบ.ม. ตามแบบที่ อบต.กำหนด	๔๘๙,๐๐๐	หมู่ที่ ๑๖ บ้านหนอง ไม้แดง	กองช่าง				←									→	
๔๒.	โครงการฟื้นฟูบูรณะสายทางถนนลูกรังภายในหมู่บ้าน หมู่ที่ ๑๗ บ้านทุ่งโป่ง	เพื่อจ่ายเป็นค่าชุดหรือผิวทางเดิมลึก ๐.๑๐ ม. พร้อมบดทับ พื้นที่รวมไม่น้อยกว่า ๒๔,๐๐๐ ตร.ม. และเสริมผิวทางลูกรังหนาไม่น้อยกว่า ๐.๒๐ เมตร พื้นที่รวมไม่น้อยกว่า ๒,๕๐๐ ตร.ม. หรือปริมาตรลูกรังไม่น้อยกว่า ๕๐๐ ลบ.ม. ตามแบบที่ อบต.กำหนด	๔๙๖,๐๐๐	หมู่ที่ ๑๗/ บ้านทุ่งโป่ง	กองช่าง				←									→	
๔๓.	โครงการฟื้นฟูบูรณะสายทางถนนลูกรังภายในหมู่บ้าน หมู่ที่ ๑๘ บ้านหนองไม้แก่น	เพื่อจ่ายเป็นค่าชุดหรือผิวทางเดิมลึก ๐.๑๐ ม. พร้อมบดทับ พื้นที่รวมไม่น้อยกว่า ๒๔,๐๐๐ ตร.ม. และเสริมผิวทางลูกรังหนาไม่น้อยกว่า ๐.๒๐ เมตร พื้นที่รวมไม่น้อยกว่า ๒,๕๐๐ ตร.ม. หรือปริมาตรลูกรังไม่น้อยกว่า ๕๐๐ ลบ.ม. ตามแบบที่ อบต.กำหนด	๔๙๖,๐๐๐	หมู่ที่ ๑๘ บ้านหนอง ไม้แก่น	กองช่าง				←									→	
๔๔.	โครงการฟื้นฟูบูรณะสายทางถนนลูกรังภายในหมู่บ้าน หมู่ที่ ๑๙ บ้านห้วยผาก	เพื่อจ่ายเป็นค่าชุดหรือผิวทางเดิมลึก ๐.๑๐ ม. พร้อมบดทับ พื้นที่รวมไม่น้อยกว่า ๒๒,๐๐๐ ตร.ม. และเสริมผิวทางลูกรังหนาไม่น้อยกว่า ๐.๒๐ เมตร พื้นที่รวมไม่น้อยกว่า ๒,๕๐๐ ตร.ม. หรือปริมาตรลูกรังไม่น้อยกว่า ๕๐๐ ลบ.ม. ตามแบบที่ อบต.กำหนด	๔๙๔,๐๐๐	หมู่ที่ ๑๙ บ้านห้วยผาก	กองช่าง				←									→	

๑) แผนงานอุตสาหกรรมและการโยธา (ต่อ)

ที่	โครงการ/กิจกรรม	รายละเอียดของโครงการ	งบประมาณ (บาท)	สถานที่ ดำเนินการ	หน่วยงาน รับผิดชอบ	พ.ศ.๒๕๖๕			พ.ศ.๒๕๖๖									
						ต.ค.	พ.ย.	ธ.ค.	ม.ค.	ก.พ.	มี.ค.	เม.ย.	พ.ค.	มิ.ย.	ก.ค.	ส.ค.	ก.ย.	
๔๕.	โครงการฟื้นฟูบูรณะสายทาง ถนนลูกรังภายในหมู่บ้าน หมู่ที่ ๒๐ บ้านเขาวงษ์ทรัพย์	เพื่อจ่ายเป็นค่าชุดหรือผิวทางเดิมลึก ๐.๑๐ ม. พร้อม บดทับ พื้นที่รวมไม่น้อยกว่า ๒๐,๐๐๐ ตร.ม. และ เสริมผิวทางลูกรังหนาไม่น้อยกว่า ๐.๒๐ เมตร พื้นที่ รวมไม่น้อยกว่า ๒,๕๐๐ ตร.ม. หรือปริมาตรลูกรัง ไม่น้อยกว่า ๕๐๐ ลบ.ม. ตามแบบที่ อบต.กำหนด	๔๙๑,๐๐๐	หมู่ที่ ๒๐ บ้านเขา วงษ์ทรัพย์	กองช่าง				←								→	
๔๖.	โครงการฟื้นฟูบูรณะสายทาง ถนนลูกรังภายในหมู่บ้าน หมู่ที่ ๒๒ บ้านประชาสุข	เพื่อจ่ายเป็นค่าชุดหรือผิวทางเดิมลึก ๐.๑๐ ม. พร้อม บดทับ พื้นที่รวมไม่น้อยกว่า ๒๐,๐๐๐ ตร.ม. และ เสริมผิวทางลูกรังหนาไม่น้อยกว่า ๐.๒๐ เมตร พื้นที่ รวมไม่น้อยกว่า ๒,๕๐๐ ตร.ม. หรือปริมาตรลูกรัง ไม่น้อยกว่า ๕๐๐ ลบ.ม. ตามแบบที่ อบต.กำหนด	๔๙๓,๐๐๐	หมู่ที่ ๒๒ บ้านประชาสุข	กองช่าง				←								→	
รวมแผนงานอุตสาหกรรมและการโยธา		๔๖	๒๐,๘๕๒,๐๐๐															

๒. ยุทธศาสตร์การพัฒนาด้านการส่งเสริมคุณภาพชีวิต

๒.๑ กลยุทธ์ ส่งเสริมงานด้านการส่งเสริมอาชีพ

๑) แผนงานสร้างความเข้มแข็งของชุมชน

ที่	โครงการ/กิจกรรม	รายละเอียดของโครงการ/กิจกรรม	งบประมาณ (บาท)	สถานที่ ดำเนินการ	หน่วยงาน รับผิดชอบ	พ.ศ.๒๕๖๕		พ.ศ.๒๕๖๖												
						ต.ค.	พ.ย.	ธ.ค.	ม.ค.	ก.พ.	มี.ค.	เม.ย.	พ.ค.	มิ.ย.	ก.ค.	ส.ค.	ก.ย.			
๑	โครงการส่งเสริมกลุ่มอาชีพ แปรรูปผลผลิตทางการเกษตร ตำบลหนองปรือ	เพื่อจ่ายเป็นค่าใช้จ่ายต่างๆ ตามโครงการ เช่น ค่าวิทยากร ค่าอุปกรณ์ ค่าอาหาร ค่าป้ายประชาสัมพันธ์ ฯลฯ	๓๐,๐๐๐	อบต. หนองปรือ	กองสวัสดิ การสังคม															
รวมแผนงานสร้างความเข้มแข็ง		๑	๓๐,๐๐๐																	

๒) แผนงานการพาณิชย์

ที่	โครงการ/กิจกรรม	รายละเอียดของโครงการ/กิจกรรม	งบประมาณ (บาท)	สถานที่ ดำเนินการ	หน่วยงาน รับผิดชอบ	พ.ศ. ๒๕๖๕		พ.ศ. ๒๕๖๖												
						ต.ค.	พ.ย.	ธ.ค.	ม.ค.	ก.พ.	มี.ค.	เม.ย.	พ.ค.	มิ.ย.	ก.ค.	ส.ค.	ก.ย.			
๑	โครงการบริหารจัดการตลาด อบต.หนองปรือ	เพื่อจ่ายเป็นค่าใช้จ่ายต่างๆ ตามโครงการ บริหารจัดการตลาด เช่น ค่าจ้างประชาสัมพันธ์ ค่าจ้างเหมาบริการ ค่าวัสดุอุปกรณ์ ฯลฯ	๑๐๐,๐๐๐	หมู่ที่ ๑	สำนักปลัด															
รวมแผนงานการพาณิชย์		๑	๑๐๐,๐๐๐																	



๒.๒ กลยุทธ์ ส่งเสริมงานด้านสวัสดิการสังคม

๑) แผนงานงบกลาง

ที่	โครงการ/กิจกรรม	รายละเอียดของโครงการ/กิจกรรม	งบประมาณ (บาท)	สถานที่ ดำเนินการ	หน่วยงาน รับผิดชอบ	พ.ศ.๒๕๖๕		พ.ศ.๒๕๖๖												
						ต.ค.	พ.ย.	ธ.ค.	ม.ค.	ก.พ.	มี.ค.	เม.ย.	พ.ค.	มิ.ย.	ก.ค.	ส.ค.	ก.ย.			
๑	เบี้ยยังชีพผู้สูงอายุ	เพื่อจ่ายเป็นเงินอุดหนุนสำหรับการสงเคราะห์เบี้ยยังชีพผู้สูงอายุ ให้แก่ผู้สูงอายุที่มีอายุ ๖๐ ปีบริบูรณ์ขึ้นไป ที่มีคุณสมบัติครบถ้วน และได้ขึ้นทะเบียนขอรับเงินเบี้ยยังชีพไว้แล้ว โดยจ่ายอัตราเบี้ยยังชีพรายเดือนแบบขั้นบันไดตามช่วงอายุ โดยตั้งจ่ายไว้จำนวน ๑๒ เดือน	๑๘,๒๙๐,๔๐๐	อบต. หนองปรือ	กองสวัสดิการสังคม	←														→
๒	เบี้ยยังชีพความพิการ	เพื่อจ่ายเป็นเงินอุดหนุนสำหรับการสงเคราะห์เบี้ยยังชีพผู้พิการ ให้แก่คนพิการที่มีสิทธิ์ตามหลักเกณฑ์ที่กำหนดที่ได้ขึ้นทะเบียนเพื่อขอรับเงินเบี้ยความพิการไว้กับ อบต.แล้ว โดยตั้งจ่ายไว้จำนวน ๑๒ เดือน	๓,๔๓๕,๒๐๐	อบต. หนองปรือ	กองสวัสดิการสังคม	←														→
๓	เบี้ยยังชีพผู้ป่วยเอดส์	เพื่อจ่ายเป็นเงินอุดหนุนสำหรับการสงเคราะห์เบี้ยยังชีพผู้ป่วยเอดส์ ให้แก่ผู้ป่วยเอดส์ที่แพทย์ได้รับรองและทำการวินิจฉัยแล้ว และมีความเป็นอยู่ยากจน หรือถูกทอดทิ้งไม่สามารถประกอบอาชีพเลี้ยงตนเองได้ ตั้งจ่ายจำนวน ๑๒ เดือน	๒๑๐,๐๐๐	อบต. หนองปรือ	กองสวัสดิการสังคม	←														→
๔	เงินสมทบกองทุนหลักประกันสุขภาพ อบต.หนองปรือ	เพื่อจ่ายเป็นเงินสมทบกองทุนหลักประกันสุขภาพ อบต.หนองปรือ ในอัตราร้อยละ ๕๐	๓๑๕,๐๐๐	อบต. หนองปรือ	สำนักปลัด			/												
๕	เงินสำรองจ่าย	เพื่อจ่ายกรณีฉุกเฉินที่มีเหตุสาธารณภัยเกิดขึ้นหรือกรณีการป้องกันและยับยั้งก่อนการเกิดสาธารณภัย หรือคาดว่าจะเกิดสาธารณภัย ฉุกเฉินเพื่อบรรเทาปัญหาความเดือดร้อนของประชาชนเป็นส่วนรวม	๑,๐๘๔,๖๒๒	อบต. หนองปรือ	สำนักปลัด กองช่าง	←														→
รวมแผนงานงบกลาง		๕	๒๓,๓๓๕,๒๒๒																	

๒) แผนงานสร้างความเข้มแข็งของชุมชน

ที่	โครงการ/กิจกรรม	รายละเอียดของโครงการ/กิจกรรม	งบประมาณ (บาท)	สถานที่ ดำเนินการ	หน่วยงาน รับผิดชอบ	พ.ศ.๒๕๖๕				พ.ศ.๒๕๖๖						
						ต.ค.	พ.ย.	ธ.ค.	ม.ค.	ก.พ.	มี.ค.	เม.ย.	พ.ค.	มิ.ย.	ก.ค.	ส.ค.
๑	โครงการเยี่ยมบ้านผู้สูงอายุ ผู้พิการ และผู้ประสบปัญหาทางสังคม	เพื่อจ่ายเป็นค่าใช้จ่ายต่างๆ ตามโครงการ เช่น ค่าวิทยากร ค่าอุปกรณ์ ค่าอาหาร ค่าป้ายประชาสัมพันธ์ ฯลฯ	๑๐,๐๐๐	อบต. หนองปรือ	กองสวัสดิการสังคม							←————→				
๒	โครงการรณรงค์ขอพรผู้สูงอายุ ตำบลหนองปรือ	เพื่อจ่ายเป็นค่าใช้จ่ายต่างๆ ตามโครงการ เช่น ค่าวิทยากร ค่าอุปกรณ์ ค่าอาหาร ค่าป้ายประชาสัมพันธ์ ฯลฯ	๓๐,๐๐๐	อบต. หนองปรือ	กองสวัสดิการสังคม							/				
รวมแผนงานสร้างความเข้มแข็ง		๒	๔๐,๐๐๐													

๒.๒ กลยุทธ์ ส่งเสริมงานด้านสวัสดิการสังคม

๒.๔ แผนงานการศาสนา วัฒนธรรม และนันทนาการ

ที่	โครงการ/กิจกรรม	รายละเอียดของโครงการ/กิจกรรม	งบประมาณ (บาท)	สถานที่ ดำเนินการ	หน่วยงาน รับผิดชอบ	พ.ศ.๒๕๖๕				พ.ศ.๒๕๖๖							
						ต.ค.	พ.ย.	ธ.ค.	ม.ค.	ก.พ.	มี.ค.	เม.ย.	พ.ค.	มิ.ย.	ก.ค.	ส.ค.	ก.ย.
๑	โครงการขับเคลื่อนเครือข่ายคุณธรรมสู่ชุมชนท้องถิ่น	เพื่อจ่ายเป็นค่าใช้จ่ายตามโครงการฯ เช่น ค่าจัดการประชุม ค่าอาหารว่างและเครื่องดื่ม ค่าป้ายไวนิล ค่าวัสดุอุปกรณ์ ฯลฯ	๒๐,๐๐๐	ตำบล หนองปรือ	กองการศึกษา		/	/		/	/		/	/		/	/
รวมแผนงานการศาสนา		๑	๒๐,๐๐๐														

๒.๓ กลยุทธ์ ส่งเสริมงานด้านการศึกษา

๑) แผนงานการศึกษา

ที่	โครงการ/กิจกรรม	รายละเอียดของโครงการ/กิจกรรม	งบประมาณ (บาท)	สถานที่ ดำเนินการ	หน่วยงาน รับผิดชอบ	พ.ศ.๒๕๖๕				พ.ศ.๒๕๖๖									
						ต.ค.	พ.ย.	ธ.ค.	ม.ค.	ก.พ.	มี.ค.	เม.ย.	พ.ค.	มิ.ย.	ก.ค.	ส.ค.	ก.ย.		
๑	โครงการศึกษาดูงาน มหกรรมการศึกษาท้องถิ่น	เพื่อจ่ายเป็นค่าใช้จ่ายต่างๆ ตามโครงการ ศึกษาดูงานฯ เช่น ค่าพาหนะ ค่าเบี้ยเลี้ยง ในการเดินทาง ฯลฯ	๔๐,๐๐๐	องค์กร ปกครอง ส่วนท้องถิ่น	กองการ ศึกษาฯ														
๒	โครงการประชุมผู้ปกครองของ ศูนย์พัฒนาเด็กเล็ก	เพื่อจ่ายเป็นค่าใช้จ่ายต่างๆ ตามโครงการฯ เช่น อาหารว่างและเครื่องดื่ม ค่าวัสดุจัดทำเอกสารการประชุม ฯลฯ	๖,๐๐๐	ศพต.	กองการ ศึกษาฯ														
๓	โครงการสอบชิงทุนการศึกษา	เพื่อจ่ายเป็นค่าใช้จ่ายต่างๆตามโครงการ เช่น ค่าวัสดุจัดทำข้อสอบ ค่าจัดพิมพ์เกียรติบัตร ฯลฯ	๑๕,๐๐๐	ศพต.	กองการ ศึกษาฯ														
๔	โครงการส่งเสริมเด็กไทย อนาคตไทย ในวันเด็กแห่งชาติ	เพื่อจ่ายเป็นค่าใช้จ่ายต่างๆตามโครงการ เช่น ค่าวัสดุอุปกรณ์ ค่าอาหารว่างและเครื่องดื่ม ค่าป้าย ฯลฯ	๑๗๐,๐๐๐	ศพต.	กองการ ศึกษาฯ														
๕	โครงการสานสัมพันธ์มุ่งผู้ฝึ นการศึกษา	เพื่อจ่ายเป็นค่าใช้จ่ายต่างๆตามโครงการฯ เช่น ค่าวัสดุจัดนิทรรศการ ค่าจัดพิมพ์วุฒิบัตร ฯลฯ	๒๕,๐๐๐	ศพต.	กองการ ศึกษาฯ														
๖	ค่าอาหารกลางวัน ศพต. อบต.หนองปรือ	เพื่อจ่ายเป็นค่าจัดซื้อวัตถุดิบสำหรับประกอบ อาหารกลางวัน ของศูนย์พัฒนาเด็กเล็ก อบต. หนองปรือ ประจำปีภาคเรียนที่ ๒/๒๕๖๕ และภาคเรียนที่ ๑/๒๕๖๖ อัตราคนละ ๒๑ บาท จำนวน ๒๔๕ วัน	๕๑๔,๕๐๐	ศพต. หนองปรือ	กองการ ศึกษาฯ														
๗	ค่าจัดการเรียนการสอนของ ศพต. อบต.หนองปรือ (รายหัว)	เพื่อจ่ายเป็นค่าวัสดุการศึกษา สื่อการเรียนการ สอน และเครื่องเล่นพัฒนาการเด็ก ของศูนย์ พัฒนาเด็กเล็ก อบต.หนองปรือ ประจำปีภาคเรียน ที่ ๒/๒๕๖๕ และภาคเรียนที่ ๑/๒๕๖๖ อัตราคนละ ๑,๗๐๐ บาทต่อปี	๑๗๐,๐๐๐	ศพต. หนองปรือ	กองการ ศึกษาฯ														

๒.๓ กลยุทธ์ ส่งเสริมงานด้านการศึกษา

๑) แผนงานการศึกษา (ต่อ)

ที่	โครงการ/กิจกรรม	รายละเอียดของโครงการ/กิจกรรม	งบประมาณ (บาท)	สถานที่ ดำเนินการ	หน่วยงาน รับผิดชอบ	พ.ศ.๒๕๖๕			พ.ศ.๒๕๖๖									
						ต.ค.	พ.ย.	ธ.ค.	ม.ค.	ก.พ.	มี.ค.	เม.ย.	พ.ค.	มิ.ย.	ก.ค.	ส.ค.	ก.ย.	
๘	ค่าใช้จ่ายในการจัดการศึกษา สำหรับ ศพด.อบต.หนองปรือ	เพื่อจ่ายเป็นค่านั่งสือเรียน ค่าอุปกรณ์การเรียน ค่าเครื่องแบบนักเรียน ค่ากิจกรรมพัฒนาผู้เรียน	๑๑๓,๐๐๐	ศพด. หนองปรือ	กองการ ศึกษาฯ													
รวมแผนงานการศึกษาฯ		๘	๑,๐๕๓,๕๐๐															

๒.๔ กลยุทธ์ ส่งเสริมงานด้านการส่งเสริมกีฬา และการออกกำลังกาย

๑) แผนงานการศาสนา วัฒนธรรม และนันทนาการ

ที่	โครงการ/กิจกรรม	รายละเอียดของโครงการ/กิจกรรม	งบประมาณ (บาท)	สถานที่ ดำเนินการ	หน่วยงาน รับผิดชอบ	พ.ศ.๒๕๖๕			พ.ศ.๒๕๖๖									
						ต.ค.	พ.ย.	ธ.ค.	ม.ค.	ก.พ.	มี.ค.	เม.ย.	พ.ค.	มิ.ย.	ก.ค.	ส.ค.	ก.ย.	
๑	โครงการกีฬาปฐมวัยศูนย์พัฒนา เด็กเล็กสามพัน	เพื่อจ่ายเป็นค่าใช้จ่ายต่างๆ ตามโครงการฯ เช่น ค่าอุปกรณ์การแข่งขัน ค่าตอบแทน กรรมการ ฯลฯ	๑๕,๐๐๐	อบต. หนองปรือ	ศพด. อบต.หนองปรือ													
รวมแผนงานการศาสนาฯ		๑	๑๕,๐๐๐															

๒.๕ กลยุทธ์ ส่งเสริมงานด้านการสาธารณสุข

๑) แผนงานสาธารณสุข

ที่	โครงการ/กิจกรรม	รายละเอียดของโครงการ/กิจกรรม	งบประมาณ (บาท)	สถานที่ ดำเนินการ	หน่วยงาน รับผิดชอบ	พ.ศ.๒๕๖๕			พ.ศ.๒๕๖๖									
						ต.ค.	พ.ย.	ธ.ค.	ม.ค.	ก.พ.	มี.ค.	เม.ย.	พ.ค.	มิ.ย.	ก.ค.	ส.ค.	ก.ย.	
๑	โครงการรณรงค์ป้องกันและควบคุมโรคไข้เลือดออก	เพื่อจ่ายเป็นค่าใช้จ่ายต่างๆ ตามโครงการรณรงค์ป้องกันและควบคุมโรคไข้เลือดออก เช่น ค่าจ้างประชาสัมพันธ์ ค่าจัดซื้อน้ำยาพ่นหมอกควันทรายอะเบท จุลินทรีย์กำจัดลูกน้ำหรือมอสแท็บ ฯลฯ	๒๐๐,๐๐๐	หมู่ที่ ๑-๒๒	สำนักปลัด			/										
๒	ค่าจ้างเหมาบริการสำรวจข้อมูลสัตว์และขึ้นทะเบียนสัตว์	ตามโครงการสัตว์ปลอดโรค คนปลอดภัยจากโรคพิษสุนัขบ้า ตามพระปณิธาน ศาสตราจารย์ ดร. สมเด็จพระเจ้าน้องนางเธอ เจ้าฟ้าจุฬาภรณวลัยลักษณ์ อัครราชกุมารี กรมพระศรีสวางควัฒนวรขัตติยราชนารี	๑๔,๖๒๘	หมู่ที่ ๑-๒๒	สำนักปลัด					/								/
๓	โครงการสัตว์ปลอดโรค คนปลอดภัย จากโรคพิษสุนัขบ้า	ตามพระปณิธานศาสตราจารย์ ดร. สมเด็จพระเจ้าน้องนางเธอเจ้าฟ้าจุฬาภรณวลัยลักษณ์ อัครราชกุมารี กรมพระศรีสวางควัฒนวรขัตติยราชนารี เพื่อจ่ายเป็นค่าใช้จ่ายตามโครงการฯ เช่น ค่าจ้างประชาสัมพันธ์ ค่าจัดซื้อวัคซีน ฯลฯ	๑๔๖,๒๘๐	หมู่ที่ ๑-๒๒	สำนักปลัด													
รวมแผนงานสาธารณสุข		๓	๓๖๐,๙๐๘															

๒.๖ กลยุทธ์ สนับสนุนหน่วยงานอื่น ตามยุทธศาสตร์ด้านการส่งเสริมคุณภาพชีวิต

๑) แผนงานบริหารทั่วไป

ที่	โครงการ/กิจกรรม	รายละเอียดของโครงการ/กิจกรรม	งบประมาณ (บาท)	สถานที่ ดำเนินการ	หน่วยงาน รับผิดชอบ	พ.ศ.๒๕๖๕			พ.ศ.๒๕๖๖									
						ต.ค.	พ.ย.	ธ.ค.	ม.ค.	ก.พ.	มี.ค.	เม.ย.	พ.ค.	มิ.ย.	ก.ค.	ส.ค.	ก.ย.	
๑	โครงการดำเนินงานตามภารกิจของเหล่ากาชาดจังหวัดกาญจนบุรี	เพื่อจ่ายเป็นเงินอุดหนุนให้แก่เหล่าสภากาชาดจังหวัดกาญจนบุรี	๕,๐๐๐	กาชาด จังหวัด กาญจนบุรี	สำนักปลัด		/											
๒	โครงการขอรับเงินอุดหนุนการจัดการแข่งขันกีฬาแห่งชาติ ครั้งที่ ๔๘ กาญจนบุรีเกมส์ และการแข่งขันกีฬาคนพิการแห่งชาติ ครั้งที่ ๓๘ "กาญจนิกาเกมส์" ประจำปีงบประมาณ พ.ศ.๒๕๖๖	เพื่อจ่ายเป็นเงินอุดหนุนให้แก่คณะกรรมการกีฬาจังหวัดกาญจนบุรี	๒๕๐,๐๐๐	จังหวัด กาญจนบุรี	สำนักปลัด				/	/								
รวมแผนงานบริหารทั่วไป		๒	๒๕๕,๐๐๐															

๒) แผนงานการศึกษา

ที่	โครงการ/กิจกรรม	รายละเอียดของโครงการ/กิจกรรม	งบประมาณ (บาท)	สถานที่ ดำเนินการ	หน่วยงาน รับผิดชอบ	พ.ศ.๒๕๖๕			พ.ศ.๒๕๖๖									
						ต.ค.	พ.ย.	ธ.ค.	ม.ค.	ก.พ.	มี.ค.	เม.ย.	พ.ค.	มิ.ย.	ก.ค.	ส.ค.	ก.ย.	
๑	อุดหนุนโรงเรียนสังกัดสำนักงานคณะกรรมการการศึกษาขั้นพื้นฐาน (สพฐ)	เพื่อจ่ายเป็นค่าสนับสนุนอาหารกลางวันสำหรับเด็กอนุบาลและเด็ก ป.๑ - ป.๖ ประจำปีภาคเรียนที่ ๒/๒๕๖๕ และภาคเรียนที่ ๑/๒๕๖๖ อัตราคนละ ๒๑ บาท จำนวน ๒๐๐ วัน ประกอบด้วย ๗ โรงเรียน	๓,๗๘๐,๐๐๐	โรงเรียน ๗ โรงเรียน	กองการ ศึกษา	/	/		/	/		/	/		/	/		
รวมแผนงานการศึกษา		๑	๓,๗๘๐,๐๐๐															

๒.๖ กลยุทธ์ สนับสนุนหน่วยงานอื่น ตามยุทธศาสตร์ด้านการส่งเสริมคุณภาพชีวิต

๓) แผนงานสาธารณสุข

ที่	โครงการ/กิจกรรม	รายละเอียดของโครงการ/กิจกรรม	งบประมาณ	สถานที่ดำเนินการ	หน่วยงานรับผิดชอบ	พ.ศ.๒๕๖๕			พ.ศ.๒๕๖๖									
						ต.ค.	พ.ย.	ธ.ค.	ม.ค.	ก.พ.	มี.ค.	เม.ย.	พ.ค.	มิ.ย.	ก.ค.	ส.ค.	ก.ย.	
๑	โครงการเงินอุดหนุนสำหรับการดำเนินงานตามแนวทางโครงการพระราชดำริ ด้านสาธารณสุข	เพื่อจ่ายเป็นเงินอุดหนุนให้แก่หมู่บ้าน จำนวน ๒๒ หมู่บ้าน ๆ ละ ๒๐,๐๐๐ บาท เพื่อขับเคลื่อนโครงการในกิจกรรมต่างๆ เช่น ค่าใช้จ่ายในการพัฒนาศักยภาพด้านสาธารณสุขของประชาชน	๔๔๐,๐๐๐	หมู่ที่ ๑-๒๒	สำนักปลัด													
รวมแผนงานสาธารณสุข		๑	๔๔๐,๐๐๐															
รวมยุทธศาสตร์ที่ ๒		๒๖	๒๙,๔๖๙,๖๓๐															

๓. ยุทธศาสตร์การพัฒนาด้านการจัดระเบียบชุมชน/สังคม และการรักษาความสงบเรียบร้อย

๓.๑ กลยุทธ์ ส่งเสริมงานด้านการป้องกันและบรรเทาสาธารณภัย

๑) แผนงานการรักษาความสงบภายใน

ที่	โครงการ/กิจกรรม	รายละเอียดของโครงการ/กิจกรรม	งบประมาณ (บาท)	สถานที่ ดำเนินการ	หน่วยงาน รับผิดชอบ	พ.ศ. ๒๕๖๕				พ.ศ. ๒๕๖๖								
						ต.ค.	พ.ย.	ธ.ค.	ม.ค.	ก.พ.	มี.ค.	เม.ย.	พ.ค.	มิ.ย.	ก.ค.	ส.ค.	ก.ย.	
๑	โครงการป้องกันและลดอุบัติเหตุทางถนนในช่วงเทศกาลปีใหม่	เพื่อจ่ายเป็นค่าใช้จ่ายต่างๆ ตามโครงการป้องกันและลดอุบัติเหตุทางถนนในช่วงเทศกาลปีใหม่ เช่น ค่าเช่าเต็นท์ ค่าป้าย ฯลฯ	๑๕,๐๐๐	อบต. หนองปรือ	สำนักปลัด			✓	✓									
๒	โครงการป้องกันและลดอุบัติเหตุทางถนนในช่วงเทศกาลสงกรานต์	เพื่อจ่ายเป็นค่าใช้จ่ายต่างๆ ตามโครงการป้องกันและลดอุบัติเหตุทางถนนในช่วงเทศกาลสงกรานต์ เช่น ค่าเช่าเต็นท์ ค่าป้าย ฯลฯ	๑๕,๐๐๐	อบต. หนองปรือ	สำนักปลัด						✓							
๓	โครงการป้องกันไฟฟ้า	เพื่อจ่ายเป็นค่าใช้จ่ายต่างๆ ในโครงการป้องกันไฟฟ้า เช่น ค่าวิทยากร ค่าเอกสารและอุปกรณ์ต่างๆ ฯลฯ	๑๕,๐๐๐	อบต. หนองปรือ	สำนักปลัด งานป้องกันฯ		←————→											
๔	โครงการฝึกอบรมอาสาสมัครป้องกันภัยฝ่ายพลเรือน (อปพร.) เพื่อเพิ่มประสิทธิภาพการปฏิบัติงาน	เพื่อจ่ายเป็นค่าใช้จ่ายต่างๆ ตามโครงการฯ เช่น ค่าวิทยากร ค่าเอกสาร และอุปกรณ์ต่างๆ ฯลฯ	๑๐๐,๐๐๐	จังหวัด กาญจนบุรี	สำนักปลัด		←————→											
รวมแผนงานรักษาความสงบภายใน		๔	๑๔๕,๐๐๐															



๓.๒ กลยุทธ์ สนับสนุนหน่วยงานอื่นของรัฐตามยุทธศาสตร์ด้านการจัดระเบียบชุมชน/สังคมและการรักษาความสงบเรียบร้อย

๑) แผนงานบริหารทั่วไป

ที่	โครงการ/กิจกรรม	รายละเอียดของโครงการ/กิจกรรม	งบประมาณ (บาท)	สถานที่ ดำเนินการ	หน่วยงาน รับผิดชอบ	พ.ศ. ๒๕๖๕			พ.ศ. ๒๕๖๖									
						ต.ค.	พ.ย.	ธ.ค.	ม.ค.	ก.พ.	มี.ค.	เม.ย.	พ.ค.	มิ.ย.	ก.ค.	ส.ค.	ก.ย.	
๑	โครงการอุดหนุนศูนย์ปฏิบัติการ ร่วมในการช่วยเหลือประชาชน ขององค์กรปกครองส่วนท้องถิ่น ระดับอำเภอ (สถานที่กลาง)	เพื่อจ่ายเป็นค่าใช้จ่ายตามโครงการศูนย์ ปฏิบัติการร่วมในการช่วยเหลือประชาชน ขององค์กรปกครองส่วนท้องถิ่นระดับอำเภอ (สถานที่กลาง)	๓๐,๐๐๐	สำนักงาน ท้องถิ่น อำเภอ หนองปรือ	สำนักปลัด	✓												
รวมแผนงานบริหารทั่วไป		๑	๓๐,๐๐๐															
รวมยุทธศาสตร์ที่ ๓		๕	๑๗๕,๐๐๐															

๔. ยุทธศาสตร์การพัฒนาด้านการอนุรักษ์ทรัพยากรธรรมชาติและสิ่งแวดล้อม และการท่องเที่ยว

๔.๑ กลยุทธ์ การอนุรักษ์ทรัพยากรธรรมชาติและสิ่งแวดล้อม

๑) แผนงานบริหารทั่วไป

ที่	โครงการ/กิจกรรม	รายละเอียดของโครงการ/กิจกรรม	งบประมาณ (บาท)	สถานที่ ดำเนินการ	หน่วยงาน รับผิดชอบ	พ.ศ. ๒๕๖๕			พ.ศ. ๒๕๖๖										
						ต.ค.	พ.ย.	ธ.ค.	ม.ค.	ก.พ.	มี.ค.	เม.ย.	พ.ค.	มิ.ย.	ก.ค.	ส.ค.	ก.ย.		
๑	โครงการรักษาน้ำ รักษาป่า รักษาแผ่นดิน	เพื่อจ่ายเป็นค่าใช้จ่ายต่างๆตามโครงการ เช่น ค่าอาหารว่างและเครื่องดื่ม การป้ายประชาสัมพันธ์ ฯลฯ	๓๐,๐๐๐	หมู่ที่ ๑-๒๒	สำนักปลัด	←													→
๒	โครงการอาสาสมัครท้องถิ่นรักษ์โลก (อถล.) อบต.หนองปรือ	เพื่อจ่ายเป็นค่าใช้จ่ายต่างๆตามโครงการ เช่น ค่าอาหารว่างและเครื่องดื่ม การป้ายประชาสัมพันธ์ ฯลฯ	๔๔,๐๐๐	หมู่ที่ ๑-๒๒	สำนักปลัด	←													→
รวมแผนงานบริหารทั่วไป		๒	๗๔,๐๐๐																

๒) แผนงานเคหะและชุมชน

ที่	โครงการ/กิจกรรม	รายละเอียดของโครงการ/กิจกรรม	งบประมาณ (บาท)	สถานที่ ดำเนินการ	หน่วยงาน รับผิดชอบ	พ.ศ. ๒๕๖๕			พ.ศ. ๒๕๖๖										
						ต.ค.	พ.ย.	ธ.ค.	ม.ค.	ก.พ.	มี.ค.	เม.ย.	พ.ค.	มิ.ย.	ก.ค.	ส.ค.	ก.ย.		
๑	โครงการส่งเสริมการบริหารจัดการ ขยะมูลฝอยชุมชน	เพื่อจ่ายเป็นค่าใช้จ่ายต่างๆ ตามโครงการ ส่งเสริมการบริหารจัดการขยะ มูลฝอยชุมชน เช่น ค่าประชาสัมพันธ์ ค่าจัดซื้อวัสดุอุปกรณ์ ค่าจัดซื้อถังขยะ ฯลฯ	๒๐๐,๐๐๐	หมู่ที่ ๑-๒๒	สำนักปลัด	←													→
รวมแผนงานเคหะและชุมชน		๑	๒๐๐,๐๐๐																

๔.๑ กลยุทธ์ การอนุรักษ์ทรัพยากรธรรมชาติและสิ่งแวดล้อม

๓) แผนงานการเกษตร

ที่	โครงการ/กิจกรรม	รายละเอียดของโครงการ	งบประมาณ (บาท)	สถานที่ ดำเนินการ	หน่วยงาน รับผิดชอบ	พ.ศ.๒๕๖๕			พ.ศ.๒๕๖๖									
						ต.ค.	พ.ย.	ธ.ค.	ม.ค.	ก.พ.	มี.ค.	เม.ย.	พ.ค.	มิ.ย.	ก.ค.	ส.ค.	ก.ย.	
๑.	โครงการอนุรักษ์พันธุกรรมพืชอันเนื่องมาจากพระราชดำริ	เพื่อจ่ายเป็นค่าใช้จ่ายต่างๆ ตามโครงการ เช่น ค่าจัดซื้อพันธุ์พืช ค่าวัสดุอุปกรณ์ ฯลฯ	๑๐,๐๐๐	พื้นที่ป่าชุมชน โรงเรียน	สำนักปลัด						←							→
รวมแผนงานการเกษตร		๑	๑๐,๐๐๐															
รวมยุทธศาสตร์ที่ ๔		๔	๒๘๔,๐๐๐															

๕. ยุทธศาสตร์การพัฒนาด้านการส่งเสริมศิลปะ วัฒนธรรม จารีตประเพณี และวันสำคัญของชาติ

๕.๑ กลยุทธ์ ส่งเสริมและสนับสนุนวันสำคัญของชาติและศาสนาการพัฒนาการปรับปรุงและพัฒนาบุคลากร

๑) แผนงานบริหารงานทั่วไป

ที่	โครงการ/กิจกรรม	รายละเอียดของโครงการ/กิจกรรม	งบประมาณ	สถานที่ ดำเนินการ	หน่วยงาน รับผิดชอบ	พ.ศ. ๒๕๖๕				พ.ศ. ๒๕๖๖						
						ต.ค.	พ.ย.	ธ.ค.	ม.ค.	ก.พ.	มี.ค.	เม.ย.	พ.ค.	มิ.ย.	ก.ค.	ส.ค.
๑	โครงการเฉลิมพระชนมพรรษา ๒๘ กรกฎาคม พระบาทสมเด็จพระ- ปรเมนทรรามาธิบดีศรีสินทรมหา- วชิราลงกรณพระวชิรเกล้าฯ ร.๑๐	เพื่อจ่ายเป็นค่าใช้จ่ายต่างๆ ตามโครงการฯ เช่น ค่าตกแต่งสถานที่ ค่าจัดซื้อวัสดุ อุปกรณ์ ค่าป้ายไวนิล ค่าจัดงาน ฯลฯ	๔๐,๐๐๐	อบต. หนองปรือ	สำนักปลัด									✓		
๒	โครงการเฉลิมพระชนมพรรษา ๑๒ สิงหาคม สมเด็จพระนางเจ้าสิริกิติ์ พระบรมราชินีนาถ พระบรมราชชนนี พันปีหลวง	เพื่อจ่ายเป็นค่าใช้จ่ายต่างๆ ตามโครงการฯ เช่น ค่าตกแต่งสถานที่ ค่าจัดซื้อวัสดุ อุปกรณ์ ค่าป้ายไวนิล ค่าจัดงาน ฯลฯ	๒๐,๐๐๐	อบต. หนองปรือ	สำนักปลัด										✓	
๓	โครงการเฉลิมพระชนมพรรษา สมเด็จพระนางเจ้าสุทิดาพัชรสุธา พิมลลักษณ พระบรมราชินี	เพื่อจ่ายเป็นค่าใช้จ่ายต่างๆ ตามโครงการฯ เช่น ค่าตกแต่งสถานที่ ค่าจัดซื้อวัสดุ อุปกรณ์ ค่าป้ายไวนิล ค่าจัดงาน ฯลฯ	๒๐,๐๐๐	อบต. หนองปรือ	สำนักปลัด								✓			
๔	โครงการวันท้องถิ่นไทย	เพื่อจ่ายเป็นค่าใช้จ่ายต่างๆ ตามโครงการฯ เช่น ค่าตกแต่งสถานที่ ค่าจัดซื้อวัสดุ อุปกรณ์ ค่าป้ายไวนิล ค่าจัดงาน ฯลฯ	๕,๐๐๐	อบต. หนองปรือ	สำนักปลัด						✓					
รวมแผนงานบริหารทั่วไป		๔	๘๕,๐๐๐													

๕.๑ กลยุทธ์ ส่งเสริมและสนับสนุนวันสำคัญของชาติและศาสนาการพัฒนาการปรับปรุงและพัฒนาบุคลากร

๒) แผนงานการศาสนา วัฒนธรรมและนันทนาการ

ที่	โครงการ/กิจกรรม	รายละเอียดของโครงการ/กิจกรรม	งบประมาณ (บาท)	สถานที่ ดำเนินการ	หน่วยงาน รับผิดชอบ	พ.ศ. ๒๕๖๕			พ.ศ. ๒๕๖๖								
						ต.ค.	พ.ย.	ธ.ค.	ม.ค.	ก.พ.	มี.ค.	เม.ย.	พ.ค.	มิ.ย.	ก.ค.	ส.ค.	ก.ย.
๑	โครงการวัด ประชา รัฐ สร้างสุข : พัฒนาวัดด้วยแนวทาง ๕ ส.	เพื่อจ่ายเป็นค่าใช้จ่ายในการจัดโครงการ วัด ประชา รัฐ สร้างสุข : พัฒนาวัดด้วย แนวทาง ๕ ส. เช่น ค่าป้ายไวนิล ค่าวัสดุ อุปกรณ์ ฯลฯ	๑๐,๐๐๐	วัดหนองไม้เอี้ย วัดหนองใหญ่	กอง การศึกษา			/			/			/			/
รวมแผนงานการศาสนาฯ		๑	๑๐,๐๐๐														

๕.๒ กลยุทธ์ งานส่งเสริมและสืบสาน วัฒนธรรมประเพณีในท้องถิ่น

๑) แผนงานการศาสนา วัฒนธรรมและนันทนาการ

ที่	โครงการ/กิจกรรม	รายละเอียดของโครงการ/กิจกรรม	งบประมาณ (บาท)	สถานที่ ดำเนินการ	หน่วยงาน รับผิดชอบ	พ.ศ. ๒๕๖๕			พ.ศ. ๒๕๖๖								
						ต.ค.	พ.ย.	ธ.ค.	ม.ค.	ก.พ.	มี.ค.	เม.ย.	พ.ค.	มิ.ย.	ก.ค.	ส.ค.	ก.ย.
๑	โครงการสืบสานวัฒนธรรมท้องถิ่น ประเพณีแห่ปราสาทผึ้ง	เพื่อจ่ายเป็นค่าใช้จ่ายในการจัดงาน โครงการสืบสานประเพณีแห่ปราสาทผึ้ง เช่น ค่าตกแต่งรถบุปผชาติ ฯลฯ	๒๐,๐๐๐	อำเภอ หนองปรือ	กอง การศึกษา							/					
รวมแผนงานการศาสนาฯ		๑	๒๐,๐๐๐														

๕.๓ กลยุทธ์ สนับสนุนหน่วยงานอื่นของรัฐตามยุทธศาสตร์ด้านการส่งเสริมศิลปะ วัฒนธรรม จารีตประเพณี และวันสำคัญของชาติการพัฒนา การรักษาความสงบเรียบร้อยและความมั่นคงในชุมชน

๑) แผนงานบริหารทั่วไป

ที่	โครงการ/กิจกรรม	รายละเอียดของโครงการ/กิจกรรม	งบประมาณ (บาท)	สถานที่ ดำเนินการ	หน่วยงาน รับผิดชอบ	พ.ศ. ๒๕๖๕				พ.ศ. ๒๕๖๖								
						ต.ค.	พ.ย.	ธ.ค.	ม.ค.	ก.พ.	มี.ค.	เม.ย.	พ.ค.	มิ.ย.	ก.ค.	ส.ค.	ก.ย.	
๑	โครงการปกป้องเทิดทูนสถาบันพระมหากษัตริย์ การจัดงานพระราชพิธี และงานพิธี	เพื่อจ่ายเป็นเงินอุดหนุนให้แก่ที่ทำการปกครองอำเภอหนองปรือ	๔๐,๐๐๐	อำเภอหนองปรือ	สำนักปลัด							/						
รวมแผนงานบริหารทั่วไป		๑	๔๐,๐๐๐															
รวมยุทธศาสตร์ที่ ๕		๗	๑๕๕,๐๐๐															

๖. ยุทธศาสตร์การพัฒนาด้านประสิทธิภาพทางการเมืองการบริหาร และการพัฒนาบุคลากร

๖.๑ กลยุทธ์ การจัดหาเครื่องมือเครื่องใช้ในการให้ข้อมูล ข่าวสารการประชาสัมพันธ์ให้ความรู้แก่ประชาชนในรูปแบบต่างๆ

๑) แผนงานบริหารทั่วไป

ที่	โครงการ/กิจกรรม	รายละเอียดของโครงการ/กิจกรรม	งบประมาณ (บาท)	สถานที่ ดำเนินการ	หน่วยงาน รับผิดชอบ	พ.ศ. ๒๕๖๕			พ.ศ. ๒๕๖๖							
						ต.ค.	พ.ย.	ธ.ค.	ม.ค.	ก.พ.	มี.ค.	เม.ย.	พ.ค.	มิ.ย.	ก.ค.	ส.ค.
๑	โครงการ อบต. พบประชาชน	เพื่อเสริมสร้างประสิทธิภาพของระบบการบริหารงานแบบบูรณาการอย่างต่อเนื่อง	๕,๐๐๐	อบต. หนองปรือ	สำนักปลัด				←————→							
รวมแผนงานบริหารทั่วไป		๑	๕,๐๐๐													

๖.๒ กลยุทธ์ การพัฒนาทรัพยากรบุคคล

๑) แผนงานบริหารทั่วไป

ที่	โครงการ/กิจกรรม	รายละเอียดของโครงการ/กิจกรรม	งบประมาณ (บาท)	สถานที่ ดำเนินการ	หน่วยงาน รับผิดชอบ	พ.ศ. ๒๕๖๕			พ.ศ. ๒๕๖๖							
						ต.ค.	พ.ย.	ธ.ค.	ม.ค.	ก.พ.	มี.ค.	เม.ย.	พ.ค.	มิ.ย.	ก.ค.	ส.ค.
๑	โครงการฝึกอบรมเพื่อพัฒนา ศักยภาพให้แก่ผู้บริหาร สมาชิกสภา รวมถึงผู้นำชุมชน อบต.หนองปรือ	เพื่อจ่ายเป็นค่าใช้จ่ายต่างๆ ตามโครงการฯ เช่น ค่าสมนาคุณวิทยากร ค่าอาหารเครื่องดื่ม ค่าเช่าที่พัก ค่าวัสดุอุปกรณ์ ค่าใช้จ่ายในการ จัดสถานที่ ค่าจ้างเหมาพาหนะ ค่าใช้จ่ายใน การทัศนศึกษาดูงาน และค่าใช้จ่ายอื่นๆ ตามความจำเป็น	๒๐๐,๐๐๐	จังหวัด ภายใน ประเทศไทย	สำนักปลัด				←————→							
รวมแผนงานบริหารทั่วไป		๑	๒๐๐,๐๐๐													
รวมยุทธศาสตร์ที่ ๖		๒	๒๐๕,๐๐๐													

บัญชีจำนวนครุภัณฑ์สำหรับที่ไม่ได้ดำเนินการตามโครงการพัฒนาท้องถิ่น

ผด. ๐๒/๑

แผนการดำเนินงาน ประจำปีงบประมาณ พ.ศ. ๒๕๖๖

องค์การบริหารส่วนตำบลหนองปรือ อำเภอหนองปรือ จังหวัดกาญจนบุรี

๑. ประเภทครุภัณฑ์สำนักงาน

๑.๑ แผนงานบริหารทั่วไป

ที่	ครุภัณฑ์	รายละเอียดของครุภัณฑ์	งบประมาณ (บาท)	สถานที่ ดำเนินการ	หน่วยงาน รับผิดชอบหลัก	พ.ศ. ๒๕๖๕			พ.ศ. ๒๕๖๖									
						ต.ค.	พ.ย.	ธ.ค.	ม.ค.	ก.พ.	มี.ค.	เม.ย.	พ.ค.	มิ.ย.	ก.ค.	ส.ค.	ก.ย.	
๑	ตู้เหล็ก	เพื่อจัดซื้อตู้เหล็ก จำนวน ๓ ตู้	๑๓,๑๐๐	สำนักงาน อบต. หนองปรือ	สำนักปลัด กองคลัง				←	→								
๒	แท่นบรรยาย	เพื่อจ่ายเป็นค่าจัดซื้อแท่นบรรยาย จำนวน ๒ แท่น	๕๐,๐๐๐	สำนักงาน อบต. หนองปรือ	สำนักปลัด				←	→								



๒. ประเภทครุภัณฑ์คอมพิวเตอร์

๒.๑ แผนงานบริหารงานทั่วไป

ที่	ครุภัณฑ์	รายละเอียดของครุภัณฑ์	งบประมาณ (บาท)	สถานที่ ดำเนินการ	หน่วยงาน รับผิดชอบหลัก	พ.ศ. ๒๕๖๕			พ.ศ. ๒๕๖๖									
						ต.ค.	พ.ย.	ธ.ค.	ม.ค.	ก.พ.	มี.ค.	เม.ย.	พ.ค.	มิ.ย.	ก.ค.	ส.ค.	ก.ย.	
๑	เครื่องพิมพ์ Multifunction เลเซอร์ หรือ LED ขาวดำ	เครื่องพิมพ์ Multifunction เลเซอร์ หรือ LED ขาวดำ จำนวน ๓ เครื่อง	๓๐,๐๐๐	สำนักงาน อบต. หนองปรือ	สำนักปลัด				←	→								
๒	เครื่องคอมพิวเตอร์	เครื่องคอมพิวเตอร์ ALL In One สำหรับงานสำนักงาน จำนวน ๓ เครื่อง	๕๑,๐๐๐	สำนักงาน อบต. หนองปรือ	สำนักปลัด				←	→								